



**A VÁROSMAJORI JÉZUS SZÍVE-PLÉBÁNIAATEMPLOM  
EXPRESSZÍV LÁTÁSMÓD A MAGYAR MODERNIZMUS SZAKRÁLIS ÉPÍTÉSZETÉBEN**

Konzulensek: Dr. Nagy Gergely Domonkos PhD, Dr. Zuh Deodáth PhD

Boros Enikő

2023

## TARTALOMJEGYZÉK

Bevezetés	3
Vallástörténeti háttér - A liturgikus megújulás	4
A városmajori Jézus Szíve-plébániatemplom	6
További, vizsgált épületek	10
A Jézus Szíve-plébániatemplom a liturgikus- és építészeti korszakhatáron	15
Környezetbe való illeszkedés	15
Őszinteség	18
Jelentés	20
Összegzés	28
Forrásjegyzék	30

## **Bevezetés**

2019-ben hallgatótársaimmal *Árkay Aladár és Árkay Bertalan szakrális tereinek elemzése c.* dolgozattal, Prof. Dr. Klein Rudolf PhD és Dr. Benárd Aurél DLA témavezetésével indultunk a kari TDK versenyen. A dolgozatban a városmajori Jézus Szíve-plébániatemplom, a győri gyárvárosi Jézus Szíve-plébániatemplom, a ferencvárosi Szent Cirill és Szent Metód bolgár pravoszláv templom és a mohácsi Fogadalmi-émléktemplom belső- és külső kialakítása került elemzésre, majd az egyes épületek funkcióinak alapterületi összehasonlításával bebizonyítva azt, hogy nagy méretű templomépület esetében hatékonyabb a hosszhajós elrendezés, mint a centrális. A dolgozat készítése során a városmajori templom kialakítása, története különösen megragadta a figyelmemet.

Jelen TDK dolgozatomban az épületet a korábbi dolgozathoz képest más szemszögből, a templom liturgikus- és építészeti korszakhatári helyzetének jeleiből vizsgálom. A dolgozatban az 1932-1933-ban épült, Árkay Aladár és Árkay Bertalan tervezte római katolikus templom története és főbb architektonikai elemei kerülnek ismertetésre. Elemzésre kerülnek a templom különböző, explicit és implicit jelentéstartalommal bíró, liturgikus, egyházfejlődési-, építészeti-, laikus rétegbe sorolható jelentősebb építészeti elemei. A plébániatemplom expresszív, felnagyított, stilizált formái, jellegzetes, ugyanakkor leegyszerűsített tömegeinek tervezésére feltételezhetően jelentős hatása volt a kor német és olasz építészetére. Az összehasonlító elemzés fókuszában a németországi, feltételezett előképek állnak, különös tekintettel a Westwerk nem feltétlenül evidens elemére is. A városmajori templom utólagosan megjelenő díszítőmunkálatainak ténye tanulságos a modernizmus elterjedésének társadalmi elfogadása szempontjából is: az ornemens eltűnése nem felülről jövő reform, hanem belső készletés révén kell végbemenjen. A folyamat építészettelméleti és liturgiátörténeti írásokkal kerül bemutatásra. A különböző vizsgálatok célja annak vizsgálata, hogy a liturgikai- és építészeti korszakhatáron épült plébániatemplom milyen mértékben kapcsolódik a konzervatív ill. a modern szakrális építészet elemeihez.

## Vallástörténeti háttér - A liturgikus megújulás

A 1900-as években végbemenő liturgikus mozgalom jelei a 16. századi tridenti zsinatig vezethetőek vissza. A tridenti zsinat egyfajta ellenreformációként jött létre. Az ekkor hozott döntések a 300 évvel későbbi, I. vatikáni zsinatig szabták meg az egyház működését. Az I. vatikáni zsinat félbeszakadt a porosz-francia háború, az olasz csapatok a francia fennhatóság alatt álló Rómába való bevonulása miatt. Bár a liturgikus megújulás első gyakorlati eseményei csak 1951-53-tól jelentek meg, a városmajori templom 1932-33-ban történő felépítésekor a reformokra való igény már jelentősen meghatározta a kor vallási atmoszféráját. A 16. században előírtak a 20. századra anakronisztikussá váltak, már nem feleltek meg a kor igényeinek, így jelentős társadalmi igény mutatkozott a megújulásra. A reformok megvalósításának előmozdítására a 17-19. században, ekkor még inkább magánjellegű mozgalmak indultak Francia- és Németországban. 1903. november 22-én Tra le sollecitudini címmel adott ki X. Pius motu proprio, melyben a római katolikus egyház zenei előadásait, az egyházi zene és ének ügyét szabályozta, majd 1909-ben a mechelni katolikus nagygyűlésen X. Pius közreműködésével valódi mozgalommá vált a liturgikus megújulás folyamata.

*„Mi a liturgia arisztokratái vagyunk, táplálékul kellene azt adni az egész világnak, a legegyszerűbb hívőknek is: demokratizálni kellene a liturgiát”*

– foglalta össze X. Pius a reform szükségességének okát. 1948-ban született meg XII. Pius pápa “Mediator Dei et hominum” kezdetű apostoli körlevele a szent liturgiáról, majd az 1950-es évek elején jelentek meg a mozgalom első, hivatalos eseményei: a megújított húsvéti liturgia, majd az egész nagyhét megújított rendje.

A II. vatikáni zsinat 1962. október 22-én indult, majd 1965. december 8-án ért véget. A reform szükségességét, a meglévő rendszer, az egész egyházra kiterjedő problémáit jól példázza, hogy a zsinat témáihoz beérkező jelentések negyede liturgiai kérdést vetett fel. Tárgyalták többek között Krisztus jelenlétének módjait a liturgiában, a latin mint szakrális nyelv hegemóniáját, a hívők szerepét és szerepvállalását az egyház életében, az eukarisztikus megújulás lehetőségeit, a liturgikus törvényhozásban a püspökök illetékességét, valamint a korábbi biblikus mozgalom eredményeit. A szavazás során elfogadott reformjavaslatokat több ütemben valósították meg. A folyamatot az egyik központi témával kezdték: a hívők aktívabb részvételéért az egyes népnyelvek bevezetésével.

*“A népnyelv használatára a szentmisével kapcsolatban újból visszatér, mert alapelv: "szabad a népmiséken az anyanyelvnek megadni a jogos szerepet mindazokban a részekben, amelyek a népre tartoznak". Ez az általános elv lett kiindulása a népnyelvű kánonnak is, hiszen csak úgy válaszolhat a nép őszintén "Amen"-nel a végén, ha tudja és érti is miről volt szó.” (Cserhádi és Fábrián, 1975)*

Ezt követte az új liturgikus könyvek kiadása, majd a reformok helyi egyházakban való elmélyítése. Cél volt továbbá az uniformizáló egységesítés megszüntetése, az egyes rítusok többféleségének elismerése. A reformokkal egyaránt kiemelték a liturgiában való aktív

részvétel ill. az egyéni áhitatgyakorlás fontosságát. Kiemelt figyelmet fordítottak arra, hogy egyszerre őrizték meg a legfontosabb hagyományokat és a kor emberéhez alkalmazkodva hozzák hozzá közelebb a liturgiát. A fő hangsúly a közlésen és a megértetésen volt.

*"(...) legyenek egyszerűbben a szertartások, el kell hagyni az ismétléseket és a szükségtelen hozzáadásokat, vissza kell állítani a megnemértésből kihagyott alkalmas részeket, és meg kell őrizni hűségesen a lényegét."* (Cserháti és Fábián, 1975)

*„Stílusról tehát a szó szoros értelmében akkor beszélhetünk, ha kicsendül belőle a tiszta beszédmód, a természetesen kimért mozgás, a tér, eszköz, színek és hangok finomsága; ha benne a gondolatok, szavak, cselekmények és képek a lelki világ egyszerű elemeiből tevődnek össze."* (Guardini, 1940)

A kor építészetelméleti<sup>1</sup> és liturgiátörténeti írásaiból egyértelműen látszik, hogy a korban tetten érhető megújulás inkább egy szemléletbeli változás volt, amely kihatott az élet legtöbb területére, így egyaránt az építészetre és a vallási szokásokra is. Az, hogy az 1930-as években létrejöhetett a városmajori templom, illetve pl. a Rimanóczy Gyula tervezte Pasaréti templom modernista tömegformálása, szimbolizálhatja az adaptív, reziliens vallás képét is: azt, hogy a katolikus egyház képes volt megújulni, hogy adaptált a társadalmi igényekhez, az évszázados dogmákat felülírva hogyan alkalmazkodik a kor emberének igényeihez és egyfajta állandó biztonságot nyújtó, megújulni képes, modernizált vallás képét közvetíti.

*„A liturgiában a lelkiséget kifejező külső, akár szó, cselekmény, szín vagy eszköz legyen az, bizonyos mértékben elveszti egyedi megkötöttségét, felfokozott és mégis szelíd formájával általánosságot kifejező lesz. Ehhez sok minden közrejátszott. Először is a hosszú idő a liturgia alkotásait kicsiszolta, finommá tette, a körülményekhez alkalmazta."* (Guardini, 1940)

---

<sup>1</sup> „Personally we believe that the sacred objectivity of these old concepts is true and that we will ourselves have to be converted to it. The times have erred far away from it. Sacred structure is no longer understood as that which it actually is: as structure, as the dogmatics of eternity. (...) We cannot return to the early cathedrals and take up their interrupted discipline once more. (...) we cannot return to the Middle Ages. The great realities of the cathedral are no longer real to us. This does not mean that "in themselves" they are no longer true. No, they are as true to us as on their first day and they move us deeply. (...) we can no longer build these things because life has gone on and the reality which is our task and which is given into our hands possesses completely different, perhaps poorer, form. (...) This, then is our task: To build churches out of that reality which we experience and verify every day; to take this our own reality so seriously and to recognize it to be so holy that it may be able to enter in before God. To renew the old teachings concerning sacred work by trying to recognize the body, even as it is real to us today, as creature and as revelation, and by trying to render it so ; to reinstitute the body in its dignity and to do our work so well that this body may prove to be "sacred body." And beyond all this to guard ourselves against repeating" (Schwarz, 1938)

## A városmajori Jézus Szíve-plébániatemplom

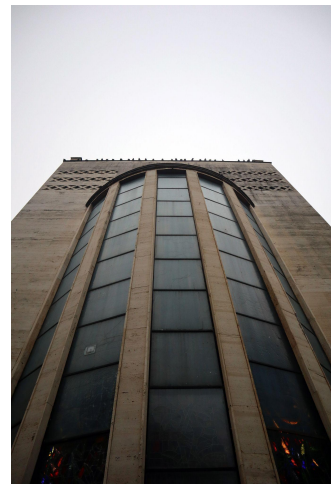
A vizsgált épület a városmajori Jézus Szíve-plébániatemplom. Az 1932-1933-ban épült római katolikus templom Budapest XII. ker., Csaba utca 5. címen található, stílusa modern. Az épületet Árkay Aladár és Árkay Bertalan tervezte. Az első vasbeton szerkezetű templom Budapesten. Az épületegyüttes 3 fő részből áll, a harangtoronyból (1. kép), nagytemplomból (2-5. kép) és a kistemplomból (6. kép). Ezt a három épületet egy vasbeton szerkezetű árkádsor köti össze. A kistemplom egy műemléki épület, melyet Árkay Aladár tervezett 1922-23-ban.



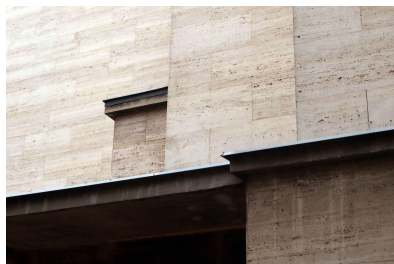
1. kép



2. kép



3. kép



4. kép

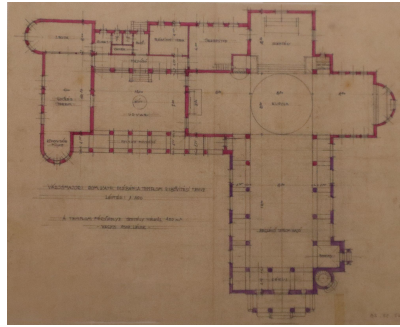


5. kép

A kistemplom 1923-ban épült. Egy idő után a gyarapodó egyházi közösség miatt megjelent az épület bővítésének igénye. Az 1926-27 között készült első tervek a kistemplom épületének bővítéséről szóltak. Az első terveken egy centrális, kupolás épület látható, kő- és téglaburkolattal, absztraháltan középkorias formavilággal (7-11. kép), ezek azonban az egyházi felsőbb vezetés ellenállását váltották ki.



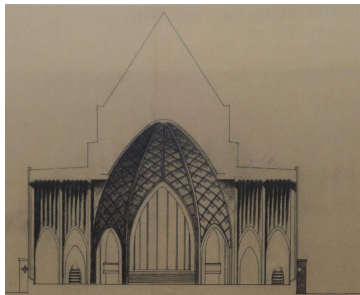
6. kép



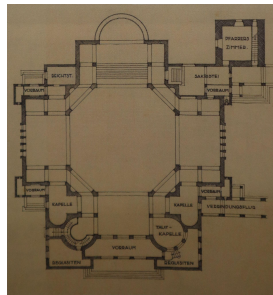
7. kép



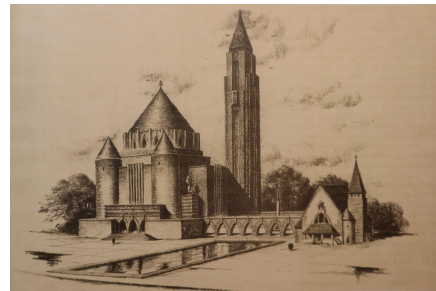
8. kép



9. kép

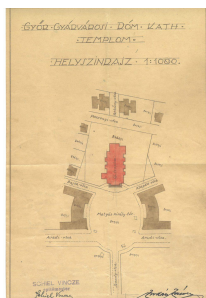


10. kép



11. kép

A gazdasági világválság miatt a kezdetben tervezett kb. 660.000 pengő helyett végül csupán a helyi egyházi közösség hívei által összegyűjtött 150.000 pengő állt rendelkezésre a templom felépítésére, kegyúri támogatás nélkül. Az anyagi okok miatt azonban a templom bővítésének tervezése függetlenedni tudott az egyházi vezetés eredeti elképzeléseitől. Az 1930-as évek elején született új terveken már a kistemplom épülettömegétől független, az Árkay Aladár és Árkay Bertalan 1929-ben felépült, Győr-gyárvárosi Jézus Szíve-templomához (12-13. kép) hasonló, hosszházas kialakítású templom koncepciója látható.



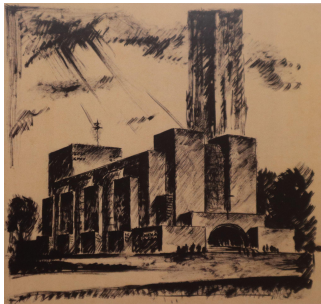
12. kép



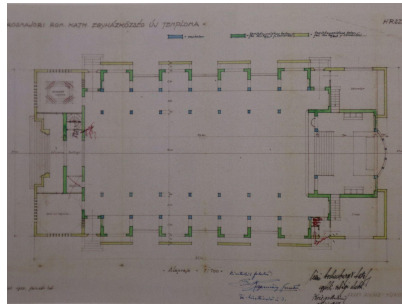
13. kép

Ezen tervekben már megjelenik a külső- és belső terek puritán betonfelülete, a vízszintes és függőleges szerkezeti elemek által kirajzolt formavilág. Az új koncepció ellenére több elemet is megtartottak a régi tervekben: a templom főhomlokzatának szimmetrikus, lépcsőzetes tömegformálását, a szentély mögött lévő üvegablakot. A templom épületéhez tartozó

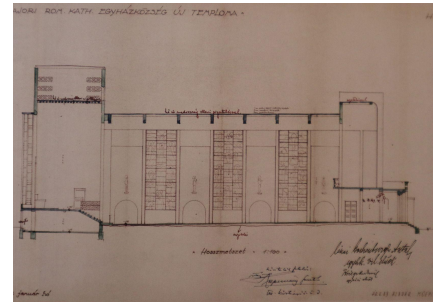
harangtorony elhelyezésére különböző tervváltozatok születtek: a tornyot először a kistemplom és a nagytemplom által közrefogott udvar végébe tervezték, ez azonban gyengítette volna a nagytemplom fő tömegének szoborszerűségét, így végül a szemközti Maros utca tengelyében épült meg. A tornyot pénzhány miatt csak később építették meg, szintén a hívők által gyűjtött pénzből.



14. kép



15. kép



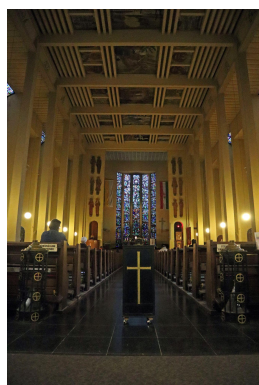
16. kép

A belső terek egyszerű, lépcsőzetes, hierarchikus tér- és tömegalakítása a külső formálásban is megjelenik. A belső térben a főhajó azonos magasságú, mint az mellékhajók. Ezen terek lefedése sík.

A beltérben a karcsú betonpillérek nem választják el a főhajó és mellékhajók terét, csak kijelölik a kettő közötti határvonalat. A mellékhajókból két-két (összesen négy) oldalkápolna nyílik. Ezen oldalkápolnákból mellékoltárok és gyóntatófülkék bontakoznak ki. A mellékhajóban található kis "fülkék", félköríves záródású átjárók találhatóak, amiken keresztül a 14 stációt végigjárható.

A szentély egyetlen, négyzetes térből áll, amelynek liturgikus jelentősége van.

A belső térben megfigyelhető mennyezeti képzés Árkay más épületénél is megjelenik. Hasonló megoldás látható például a honti Szentlélek Eljövetele templomnál is, bár itt a szerkezet fából készült.



17. kép



18. kép

A belső tér eredeti tervek szerinti megvilágítása fűzészerű világítótestekkel történt (19. kép) Bár egyértelmű bizonyítékkal nem rendelkezünk az ihlet forrása kapcsán, a belső tér világítótesteinek kialakításával kapcsolatban szembetűnő párhuzam jelenik meg a Plébániatemplom világítása és Rudolf Schwarz aacheni St. Fronleichnam templomában (20. kép) megvalósult fűzésű megvilágítási megoldás között.



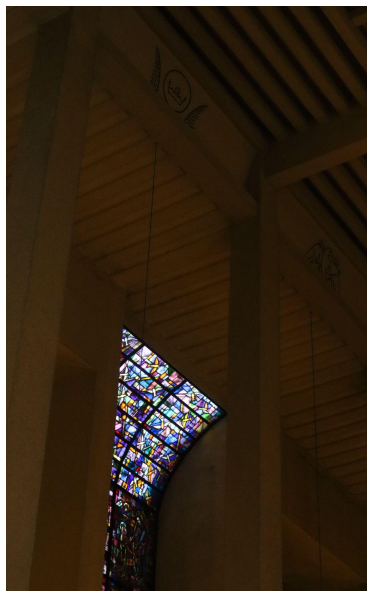


19. kép

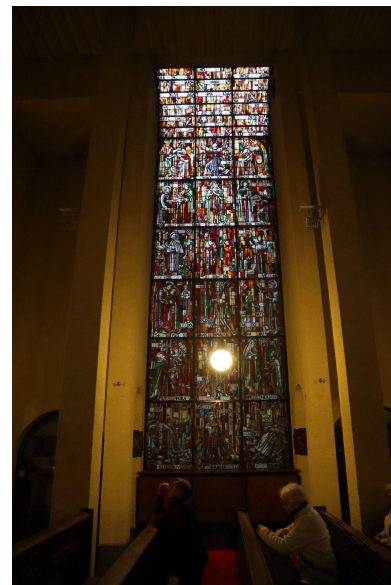


20. kép

A szentély felett vegyes megvilágítási felület található: a belső térben egy rejtett megvilágítással rendelkező felület tárul a szemünk elé, egy betonrács, amit a felette elhelyezkedő négyezeti kupolában található bevilágító ablak világít meg, így létrehozva az indirekt bevilágítással egy kissé homogén, nagy felületű, enyhébb megvilágítású felületet. A szentély a szentély mögötti ablakon keresztül is természetes megvilágítást kap. A szentély mögötti ablak (35. kép) díszítése Árkay Bertalan felesége, Sztéhlo Lili munkája. A többi, a mellékhajókban található díszített üveget (39-40. kép) is Sztéhlo tervezte. A mellékhajók díszített üvegablakai egy bomba becsapódásakor megsérültek, ezek helyreállítása csak részben valósult meg azóta. Az ablakok felső záródása féldonga boltozatú. A nyílászárókon beszűrődő fény a gótikára jellemző sejtelmes hangulatot kelt a belső terekben.



21. kép



22. kép

Az épületben található egy keresztelőkápolna is, amely a bejáratnál balra található. A templom belső tereinek beton falfelületeit világoszürke cementfröcsköléssel látták el, amely enyhíti a betonfelületek nyers megjelenését.

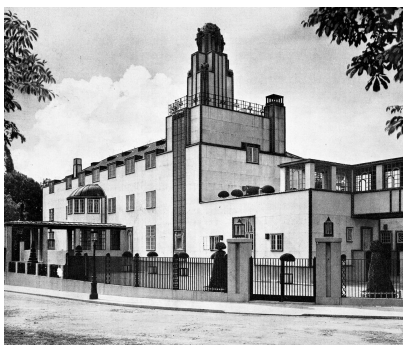
Az épületegyüttes torony eleme 1935-36-ban épült, amelyet az ugyancsak utólag épült beton árkádsor köt össze a templommal. Az épület utólagos kiegészítésének része a korábbi tervekben nem szereplő, 1940-ben megvalósult, a homlokzat travertin lapokkal történő burkolása, amellyel az összes homlokzati felületet "betakarták". Ez a homlokzati kiegészítés is része volt az épület nyers megjelenését enyhítő, a modernista épület hívők általi elfogadását segítő intézkedéseknek.

### **További, vizsgált épületek**

A városmajori Jézus Szíve-plébániatemplom végül megvalósult kialakítása, a felnagyított, stilizált formái, jellegzetes, ugyanakkor leegyszerűsített tömegeinek tervezésére feltételezhetően jelentős hatása volt a kor német és olasz építésze. A következőkben az összehasonlítás fókuszában lévő, főbb épületek kerülnek ismertetésre.

### **Josef Hoffmann: Stoclet-palota - Brüsszel, Belgium - 1905-1911**

A Stoclet-palota Adolphe Stoclet bankár és műkedvelő megbízásából épült magánház. A márvány homlokzatburkolatú, jelentősen leegyszerűsített tömegképzésével, homlokzati kialakításával már a modernizmus jeleit, az absztrakcióra való igény dokumentálását mutatja. A palota külső és belső tereiben megjelenő, az ipar- és a képzőművészek szoros együttműködésével létrejött különböző kézműves, művészeti alkotások előtérbe helyezése a palota összművészeti koncepcióját mutatja. Az ebédlőt Gustav Klimt megrendelésre készült művei díszítik. Az összművészeti látásmód a Jézus Szíve-plébániatemplom belső tereinek kialakításában, díszítésében is tetten érhető: az enteriőr a különböző művészeti ágak képviselőinek kooperációjával jött létre. Azt, hogy Árkay ismerte és nagyra méltatta az épületet, Csáki Tamás szakdolgozatának publikált fejezete is tartalmazza. „A modern bécsi építészek előtt az egész világ nyitva áll”, írta, erről szerinte a darmstadti Mathil-denhöhe vagy a brüsszeli Stoclet-palota mellett számos újabb prágai, pozsonyi, belgrádi épület is tanúskodott.” (Csáki, 2003).



23. kép



24. kép

### **Eliel Saarinen: Helsinki főpályaudvar - Helsinki, Finnország - 1919**

Helsinki 1860-ban épült, első vasútállomása a vasúti közlekedés népszerűségének növekedésével hamar túl kicsinek bizonyult. Az új, grandiózusabb épület tervezésére 1904-ben írtak ki tervpályázatot, melyet Eliel Saarinen terve nyerte meg. A Helsinki központjában található főpályaudvar épületének legismertebb elemei a fő épülettömegből kimagasló óratorony, illetve a bejárat két oldalán elhelyezett, gömblámpákat tartó két szoborpár. Az épület nagyrészt finn gránit burkolatot kapott.



25. kép



26. kép

### **Az egykori főpostahivatal épülete - Stuttgart, Németország - 1925-1928**

Az egykori főpostahivatal épülete a stuttgart-i főpályaudvar szomszédságában áll. Fő karakterét az ismétlődő, egyszerű geometriai tömegek és a homlokzati nyílászárók kiosztásának ritmusa adja. Fontos díszítőeleme a homlokzat kőburkolata és a párkányzat átlyuggatott, csipkeszerű díszítése. Az alacsonyabb, nyeregtetős épületrész külső tömegformálását mára teljesen átalakították.



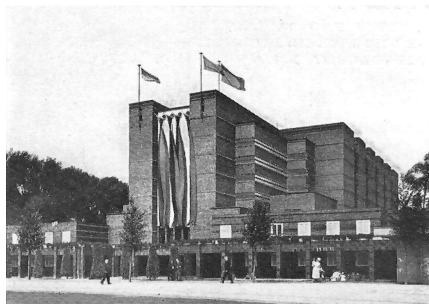
27. kép



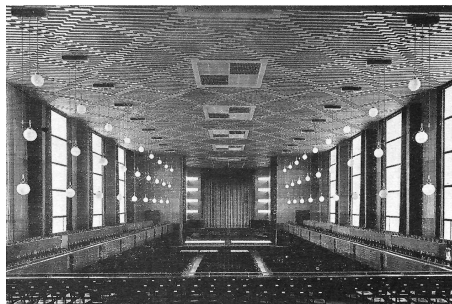
28. kép

## Johannes Göderitz, Wilhelm Deffke: Stadthalle Magdeburg (városi csarnok) - Magdeburg, Németország - 1926-1927

A magdeburgi Stadthalle épületét és a hozzá tartozó, azonban az épület tömegétől elkülönülő Albinmüller kilátótornyot, az Albinmüller bejárati kaput, a világító szteléket, szökőkutat és egy szabadtéri színpadot is magába foglaló, az Adolf-Mittag-tóig terjedő reprezentatív teret az 1927-ben Magdeburg városában megrendezésre kerülő Német Színháztörténeti Kiállításra érkezők méltó fogadására tervezték. A Stadthalle tervezése során fő cél volt egy olyan méltóságteljes, monumentális épület létrehozása, ami lehetőséget ad arra, hogy a város más konferenciák, kulturális-, zenei események fontos helyszínévé válhasson - így kiemelt figyelmet fordítottak az olyan belsőépítészeti megoldásokra is, mint pl. a többféle funkcióra is használható nagyterem kialakítására ill. az optimális akusztikát eredményező faburkolatra. Az Albin Müller tervezte kilátótorny monumentális, egyszerű tömegképzésű, melyet vertikálisan az oldalra zárt ablaksorok tagolják. Zárása geometrizált, csürlős toronysisakra utaló üvegkonstrukció.



29. kép



30. kép



31. kép

Bár egyértelmű bizonyítékunk nincs arra, hogy Árkay a magdeburgi többfunkciós csarnoképület kialakításából inspirálódott volna a városmajori templom tervezésekor, a Stadthalle-hatás kérdése Csáki Tamás *Árkay Bertalan és Peter Behrens bécsi mesteriskolája* publikációja óta jelen van a magyar szakirodalomban, ill. morfológiai elemzésük után a két épület tömegformálása és a kapcsolódó architektonikai elemek, a szintaxis közötti szoros egyezésekből, párhuzamokból jogosan merül fel a plébániatemplom és a csarnoképület közötti kapcsolat. A kvázi-szagrális csarnoképület főhomlokzatán megjelenő két pilon a westwerk előépítményeire való utalása, a fedett, földszintes, a különálló, monumentális kilátótornyhoz vezető árkádsor, a torony tömegformálása és a zikkuratszerű, csürlős toronysisakra emlékeztető zárása, a magdeburgi komplexumhoz kapcsolódó színpadot keretező boltíves kialakítás utalásai fellelhetőek a városmajori templom esetében is. A két épület kompozíciója utalhat az olasz hagyományos bazilikás templomok felépítésére is.

A világi és a szagrális építészet összefüggéseinek ugyan hosszú történeti múltja van, érdemes kiemelni, hogy a színháztörténeti kiállításra tervezett épület feltételezhető hatására hogyan értelmezi újra Árkay egyházi megbízásra a szekurális államban, állami megrendelésre készült Stadthalle architektonikai elemeit szagrális célokra és ezzel hogyan helyeződik a népnyelvi

“Istengyár” kifejezés is jól értelmezhető, egyértelmű kontextusba. A két épületegyüttes közötti párhuzam kiemeli a vallási és a világi szcenika közeli kapcsolatát: hogy mennyire fontos egyaránt a szakrális és a színházi térépítészetben a terek dramaturgiája, a misztérium építészeti megteremtése.



32. kép



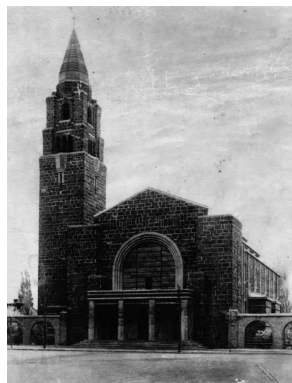
33. kép



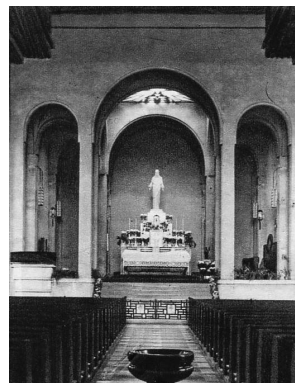
34. kép

### **Árkay Aladár és Árkay Bertalan: Gyárvárosi templom - Győr, Magyarország - 1929**

A győri gyárvárosi templom a két világháború közötti modernista templomépítészet egyik első magyar példája. Az épület tervezésekor fontos szempont volt, hogy formavilága illeszkedjen az 1915-17 között épült Gyárváros városrész modern stílusú lakóépületeihez. A homokkő burkolatú épületet Sztehlo Lili ólomüveg ablakai díszítik. A puritán belső térben az ablak-fal váltásokkal kialakuló 7-7 travée feltételezhetően a keresztút 14 stációját jelölik ki.



35. kép



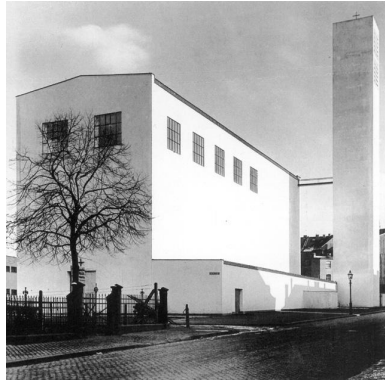
36. kép

### **Rudolf Schwarz: St. Fronleichnam templom - Aachen, Németország - 1930**

A St. Fronleichnam templom a modern templomépítészet egyik legjelentősebb német példája. A templom Aachen történelmi városrészének egy külső negyedében épült. Egyszerű, téglatestekre redukált tömege és díszítés nélküli, egyszerű megjelenése forradalmian újító volt építésének idején is, de kialakítása máig megosztó.

Homlokzata a szakrális építészetre jellemző ornamentikától mentes: fő tömegét kizárólag az acél nyílászárók ritmikus szalagja tagolja. A nagy belmagasságú belső tér is egyszerű, feltűnő

díszítések nélküli: a fehér falak és a sötétkék kőpadló, ill. a feketére festett fa bútorok kontrasztja adja az enteriőr fő hangulatát. A campanilere utaló kompozíció, a világítótestek formája, a padló és a bútorok kontrasztot adó, sötét színe párhuzamba állítható a városmajori templom eredeti kialakításával.



37. kép



38. kép

#### **Dominikus Böhm: St. Joseph templom - Zabrze, Lengyelország - 1930-1931**

Az erőteljes, monumentális, szigorú geometriájú templom megjelenésének legmeghatározóbb elemei a főhomlokzaton megjelenő két pilaszter letisztult tömegképzése, a bejárat feletti, a római akvaduktra emlékeztető árkádmotívum, ill. a fő tömeg tetővonalából kissé kiemelkedő harangtorony. A belső tér burkolata vörös és barna pasztell árnyalatú téglaburkolat, puritán megjelenésével a korai kereszténységre, az aszkétizmusra utal.



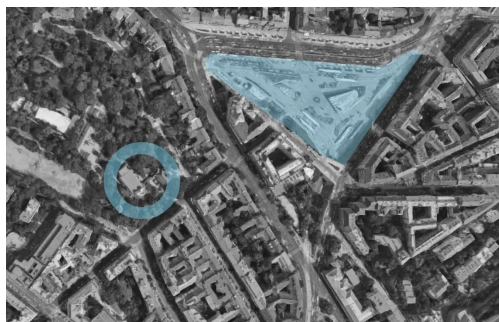
39. kép



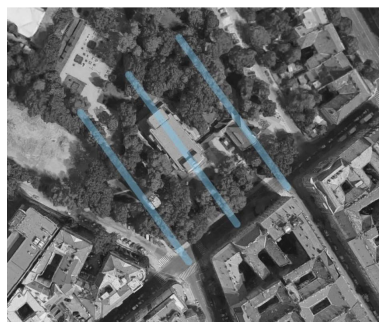
40. kép

## A Jézus Szíve-plébániatemplom a liturgikus- és építészeti korszakhatáron

- **Környezetbe való illeszkedés**



41 . kép



42. kép

Az épület környezetbe illeszkedésének vizsgálatakor az első, szembetűnő tulajdonság, hogy a városmajori templom stílusában, formavilágában, díszittségében jelentős mértékben különbözik a mellette - már korábban megépült - kistemplomtól. Az egyes épülettömegek kompozíciójában azonban egyfajta rejtett városépítészeti kapcsolat vehető észre. A kistemplom a Hajnóczy utcával szembe, azzal egy tengelyre fűzve jelenik meg. A nagytemplom megépülése után a torony elhelyezésére is különböző tervvariációk merültek fel. Tervezése során felmerült, hogy a harangtorony a kistemplom és a később megépülő nagytemplom közé került volna, ez azonban gyengítette volna a nagytemplom szoborszerű tömegét. A torony közvetlenül a nagytemplom mellé történő elhelyezése az ezen a szakaszon található Ördög-árok miatt nem volt kivitelezhető. A megoldást végül az jelentette, hogy a torony távolabb a nagytemplomtól, a Maros utca tengelyébe került elhelyezésre. A kistemplom és a torony tengelye így kijelöl egy olyan közbenső tengelyt, melyre a nagytemplom tengelye tökéletesen illeszkedik. Az épületek közötti kapcsolati rendszert Bertalan az árkádsorral hozza létre. Ez a módszer egy frontálisabb homlokzatú kompozíciót eredményez. A kistemplom - nagytemplom - campanile együttese egy városi teret határoz meg, mely mára szinte alig olvasható: míg az építéskor kevesebb növényzet volt ezen a területen, mára a parkban található nagyobb mennyiségű növényzet elfedi ezt a fajta kapcsolati rendszert. Bertalan ezt a típusú árkádsort már a mohácsi Fogadalmi-templom tervezése során is alkalmazta (43. kép).



43. kép

A mohácsi Fogadalmi templom

A fentiekből feltételezhető, hogy a campanile és az árkádsor ilyen jellegű elhelyezése mögött városépítészeti szempontok voltak. Bertalan egy szellős, a Városmajor parkos jellegéhez igazodó árkádsort alakított ki. Az így létrejövő együttes egyfajta átmenetet képez, kaput alakít ki a különböző világok között: a városmag és a természet, a világi élet és a liturgia között.

Bár arra nincs egyértelmű bizonyítékunk, hogy a városmajori templom tervezése milyen inspirációs előképek hatására alakult, mindenképpen érdemes kiemelni a plébániatemplom és a magdeburgi Stadthalle közötti kompozíciós hasonlóságokat. A Göderlitz-féle csarnok és Albin Müller tornya által alkotott kompozíció nagyban hasonlít az Árkay-féle, szintén több ütemben épült együttesre. Jogosan merül fel azonban annak a kérdése is, hogy a két épületegyüttes mennyiben inspirálódhatott egy ideáltipikus, román kori, harangtornyos itáliai bazilika elrendezéséből is. Bár a kérdésre tervezői vallomás hiányában nincs világos válaszuk, mindenképp érdemes hangsúlyozni az egyértelműen kimutatható párhuzamokat. A főépület tömegformálásán, a campanilere utaló különálló toronyépületen kívül a Stadthalle reprezentációs teréhez kapcsolódó színpad kubusba vetített boltíves nyílása is egészen nyilvánvalóan juttathatja eszünkbe a Plébániatemplom Csaba utca felőli bejáratát. A teljes magdeburgi épületkomplexumot vizsgálva olyan, mintha a városmajori épületegyüttesben a magdeburgi példa hol szétbontva, hol az aszimmetrikus kompozíciót tükrözve jelenne meg. Fontos különbség azonban, hogy míg a Stadthalle egy zöldmezős beruházásként valósult meg, melynek így csak a természeti adottságokhoz kellett illeszkednie, addig a városmajori templom közvetlenül egy sűrű városi szövetbe került, miközben ugyanúgy kapcsolatban van Buda egyik fontos ökológiai folyosójával, a Virányos-Kissvábhegy-Városmajor-Vérmező együttesével.



44. kép



45. kép



46. kép

A modernizmus egyre szélesebb körben történő elterjedésével a templom forradalmian újító tömegformálásához apránként a környezet is alkalmazkodott. A Jézus Szíve-plébániatemplom környezetében találkozhatunk olyan épületekkel, amelyek hasonló megjelenésűek/tömegformálásúak. Ezek az épületek függetlenül a városmajori templomtól



jöttek létre, inkább az egyre szélesebb körben elterjedő, modern korszellemre reagáltak. A templom megépülése után a környező utcákban megjelenő, modern stílusú épületek felépülése azt valószínűsíti, hogy a társadalom elfogadta a kezdetekben heves ellenérzéseket kiváltó modern építészeti stílust. A városmajori templom esete jó példa arra, amikor a tervező reagál a tervezési helyszín társadalmi környezetére, az adott korban jelenlévő filozófiai eszmékre és az épület kialakítását nem egyfajta művészettörténeti ideológia formálja.

A templom kialakításában, városszövetben betöltött szerepében a filozófiai korszakhatáron állás, az átmenetiség jelenik meg. A hangsúlyos, monumentális torony még egy hagyományos városépítészeti szerepet tölt be, azonban a templom jelentős, de osztottsága, lépcsőző tömege miatt emberléptékű megjelenésével már az új eszméknek való megfelelést biztosítja. A hagyományos templomépítészetben a templom városszövetben való elhelyezését a városmajori templomnál sokkal hangsúlyosabban, a tekintélyelvű hagyományos egyházat szimbolizálóan tették volna meg. A középkorias formavilág megjelenik pl. a szintén ezen korban épült, Kismarty-Lechner Jenő tervezte remetekertvárosi Szentlélek templom esetében is, ennek kialakítása azonban még sokkal inkább tükrözi a konzervatív egyház képét. A városmajori templomot nem városközponti helyre, hanem periférikus pozícióba, egy lakóövezetben helyezték el, ezzel is utalva a közösség egyházban betöltött szerepének fontosságára, a liturgia a hívők mindennapi életében való jelenlétére.

Az árkádsor kialakítása, az így létrejövő progresszív, aszimmetrikus kompozíció is az új dogmáknak való megfelelést támasztja alá. A lokális jelentőségű, a közösség múltjáról szóló kistemplomot nem bontja el, nem alakítja át. A közösségi életben meghatározó súlyára utal azzal, hogy az árkádsor tükrözésével a campanile-plébániatemplom-kistemplom hármásából egy egészet képez. Árkay a modernizmus megjelenítése mellett törekszik a múlt megőrzésére, építészeti eszközökkel teszi egyértelművé, hogy a múlt jelenléte a jelenben nem egy átmeneti állapot, az mindig is a jelen részét fogja képezni. A plébániatemplom épületének additív tömegformálásával is egyfajta átmenetet képez, a múlt tiszteletben tartásával a magasságban és alapterületileg is kisebb méretű kistemplom mellett így nem okoz léptéktörést, nem hatalmasodik a kistemplom épülete fölé.



47. kép

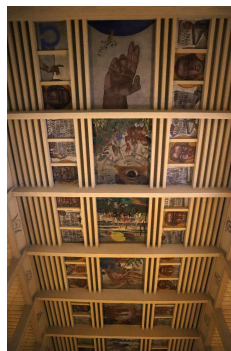
A városmajori templom környezete

- **Őszinteség**

Árkay egy olyan anyag alkalmazásával tervezte meg az épületet, amely anyag megjelenésében sem előtte, sem utána nem volt megszokott a szakrális épületek esetében. A templomépítészet önmagában nem alkalmazta ezt az esztétikailag visszafogott, egyszerű matériát, csupán szerkezeti vázként, amelyet további, a hagyományos templomépítészetre jellemző díszítő anyagokkal, elemekkel fedett el. Árkay ezt a hagyományt törte meg. Az anyaghasználat tekintetében kétféle nézőpont állapítható meg. A funkció és a hozzá szorosan kapcsolódó anyaghasználat (amit látunk kívül-belül) viszonyát vizsgálva nem tekinthető őszintének az az állapot, amikor a funkció anyaghasználatával kapcsolatban van egy elvárásunk, de végül nem azt kapjuk. Bár ebből a szempontból az épület őszintétlennek tűnhet, hiszen a nagytemplom nem a megszokott anyaghasználattal él az épület küllemét és belső felületeit tekintve, azonban megállapítható, hogy az anyaghasználat mégis őszinte, nem kelti más anyag képét, mint ami: nyers, beton felület.

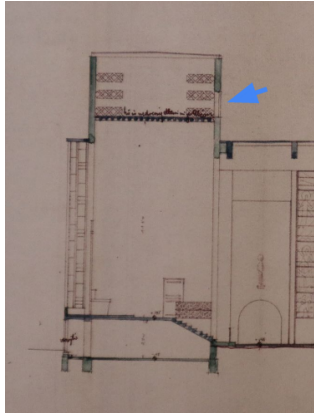
*"Mit is akar tulajdonképpen az építész? Az anyagok segítségével olyan érzelmeket kiváltani az emberben, amelyek nem rejtettek benne eleve az anyagokban. Ha templomot épít, az embereket ájtatosságra kell hangolnia. Kocsmát épít - az emberek kedélyesen szeretnék érezni magukat benne. Hogyan hozható ez létre? Utána lehet nézni, mely épületek voltak képesek a múltban felkelteni ezeket az érzéseket. Hozzájuk kell kapcsolódni. Mert az ember egész élete során bizonyos helyiségekben imádkozott, bizonyos helyiségekben ivott. Nevelték erre az érzésre, nem vele született. Következésképpen az építésznek, ha komolyan veszi művészetét, ezeket a belénknevelt érzéseket kell szem előtt tartania. (...) Végző következményként azt a szabályt fogalmazhatjuk meg, hogy az építész ne hazudjon az anyag tekintetében sem. Lehetséges, hogy ez a kíváncsi már azáltal teljesül, hogy az építésznek mindent anyagban kell kifejeznie. Mert a fizikai munkás nem ismeri ezt a hazugságot. Ezt a rajzoló építész hozta be az építészetbe." - A régi és az új irány az építőművészetben (Loos, 2004)*

Ahogy a belső térbe lépünk, azt tapasztaljuk, hogy az épület kendőzetlenül tárja elénk a szerkezetet: fő- és melléktartók sora jelenik meg a főhajóban (48. kép). Ezek tudatában kijelenthetnénk, hogy őszinte az épület, hiszen nem fedi el a szerkezetet, nem kelti azt az érzést, hogy más, mint amilyen. Azonban további vizsgálatokkal megállapítható, hogy a melléktartók valójában nem is a tartószerkezet részei. Csupán a főtartók végzik el az először a melléktartókról is feltételezett statikai szerepet. A melléktartók megjelenése mintha a - hasonló megoldással kivitelezett - fa tartók szerkezetét idéznék.



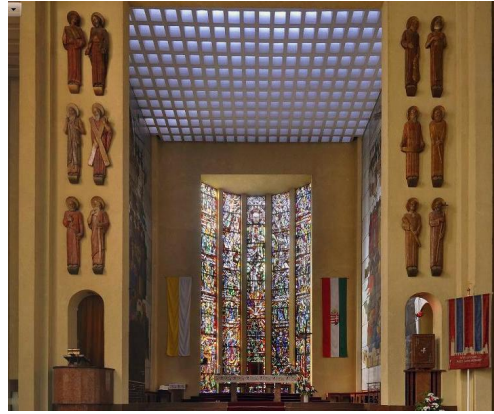
48. kép

Az őszinteség szempontjából a másik említésre méltó, a szentély feletti négyzeti kupolából beszűrődő fény. (49. kép) A szentély felett egy betonrács található, amin keresztül fény sejlik át. (50. kép) Elsőre úgy tűnhet, hogy felette szabadon, teljes felületen történik a természetes fény bejutása a belső térbe. Valójában a betonrács felett egy "búvótér" található, amit bevilágít egy - a fő homlokzati oldalról nem látható, rejtett - nagy ablaknyílás. A kialakítása olyan hatást kelt, mintha egy teljesértékű felülvilágítót látnánk.



49. kép

Rejtett bevilágítás a szentély felett



50. kép

A szentély feletti, felülvilágítóként funkcionáló betonrács

A különböző liturgiátörténeti és építészetelméleti írások alapján látható, hogy a korszak filozófiájának fontos pontja volt az őszinteség, a feleslegesnek ítélt, jelentés nélküli elemektől való megszabadulás.

*„(...) egész élő emberségével álljon Atyjának házában... és mindezt nem esztetizálva, hanem úgy, mint meglátást, mint tettet, nem pedig egyszerűen mint puszta elgondolást, amelyet azután körülaggat mozdulatokkal.” „Ne csináljunk a kéztartásból üres, mesterkéltné játékokat, hanem legyen az olyan nyelv, amellyel a test tiszta igazságban elmondja Istennek azt, ami a lelket eltölti.” „Ha térdet hajtasz, légy rajta, hogy ne legyen az elsietett, üres mozdulat. Önts lelket belé!” „Az idők folyamán a mellverés sokat veszített eredeti értelméből. (...) De nekünk meg kell őriznünk az eredeti nyers komolyságot is: hogy Isten szólítja vele magábatérésre a lelket, és a bánatos lélek bünteti vele önmagát.” (Guardini, 1923)*

*“Új hangsúlyt kapott a liturgikus jel jelentősége. A jel a liturgia lényegéhez tartozik, mert általa lesz érzékelhető az, ami érzékelésünk felett áll. A jelek legyen érthetőek, önmagukért és önmagukban beszéljenek. A jel valóban jelezze, a forma pedig valóban fejezze ki azt, amiről szó van.” (Cserháti és Fábián, 1975)*

A templom kialakításán ebből a szempontból is felfedezhető az átmenetiség. Bár bizonyos elemeiben a középkort idéző konnotációkat kelt, már sokkal hangsúlyosabb a modernizmusra jellemző formavilág, az emberléptékűség, a kor emberének igényeihez igazodó őszinte, a felesleges, csupán egyfajta üres felöltöztetésre szolgáló, jelentés nélküli elemektől mentes megjelenés.

## Jelentés

Az épület funkciója szakrális, templom. A funkcióhoz kapcsolódó, jelentésben elérni kívánt hatás a felsőbbrendű hatalom jelenléte, a földöntúli hatás megteremtése, a transzcendensre való fogékonyság elősegítése. A Városmajori templom tömegekben beszél, nem díszítésekben. A hangsúly az épület belső terén van, a külső tér, az épülettömeg a belső szerves következménye, csupán egyfajta térhatárolás. A templom nem akar a szükségesnél nagyobbak tűnni, nem célja a tekintélyelvűség. Az épülettömeg külső megjelenésének ilyen jellegű megformálása is a liturgiában bekövetkező változásokat, a liturgia közösségi jellegének hangsúlyozását juttathatja eszünkbe. A funkcionalizmusra való utalás a belső történéseket, a cselekvő részvételt helyezi előtérbe. Bár első ránézésre a templom tömegformálása, anyaghasználata alapján a templom a konzervatív templomépítészetre jellemző kialakítástól távol áll, számos elemében utal arra és teremti meg a szakralitás érzetét. A torony és a fő épülettömeg additív, lépcsőzetes kialakításának, zikkuratszerű emelkedésének az egyetemes szakralitást hangsúlyozó szerepe van. Az addíció, a felfelé törekvés, az üdvözüléshez vezető út feltételezhetően a tervező számára egy fontos jelentésbeli utalás volt, mely már a korai, még centrális elrendezésű terveken is megjelent.



51. kép

A főhomlokaton elhelyezett két pilon a római katolikus egyház nyugati tornyait idézi. (52. kép) Hasonló jelenik meg a magdeburgi Stadthalle épületén (53. kép), illetve a Dominikus Böhm Zabrze templomon (54. kép) is.



52. kép

A városmajori templom főhomlokzata



53. kép

A magdeburgi  
Stadthalle főhomlokzata



54. kép

A Zabrze templom főhomlokzata

Ez a fajta toronyképzés a westwerk előépítményeit idézi elő. A magdeburgi reprezentációs épületkomplexum esetében érdekes szempont a világi és szakrális építészet összekapcsolódása, az eredetileg nem szakrális funkcióra tervezett, de mégis egyfajta szakrális kisugárzást keltő, szakrális architektonikai elemekkel rendelkező ünnepi csarnok létrejötte. A westwerkre utaló monumentalizmus, téglalexpresszionizmus a weimari időszak templomépítészetében Böhm Zabrze templomán túl felfedezhető még az Ossip Klarwein és Fritz Höger tervezte, nyugat-berlini Hoherzollernplatz-i templom külső kialakításán is, a két templom belső kialakítása azonban jelentősen különbözik a városmajori templométól. A városmajori templom esetében a westwerk utalás a szakrális funkció egyszerűbb felismerhetőségét segíti. Bár az utalás tudatos felismerése bizonyos háttértudást igényel, az egyes elemek lényegi részeinek ilyen szintű felhangsúlyozása olyan nagy fokú figyelemfelkeltő hatással jár, ami akár az építészettörténeti utalással kapcsolatos beszélgetések alapját is képezheti. Bár a westwerk utalás a középkori építészetet idézi elő, mindezt már a modernizmus eszméjének megfelelő formai kialakítással teszi.

A városmajori templom harangtornya (55. kép) a fő tömegtől különálló harangtorony, a tetején elhelyezett lépcsős toronycúccsal. A torony sisakja a Joseph Hoffmann Stoclet-palotáján (56. kép) és a Helsinki pályaudvar épületén (57. kép) is megjelenő toronysisakhoz hasonlóan a csürlős sisakra utal. A toronycúcs vázas felépítésű, második szintjében egy görögkereszt fedezhető fel.



55. kép

A városmajori templom toronysisakja



56. kép

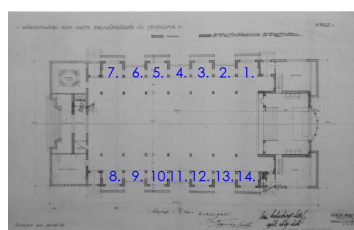
A Stoclet-palota toronysisakja



57. kép

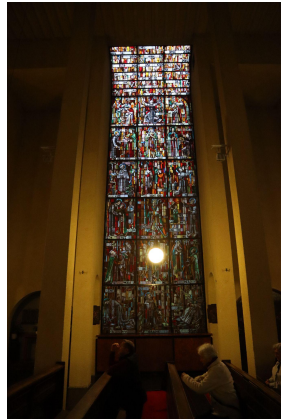
A Helsinki pályaudvar toronysisakja

A belső térben is számos építészeti elem utal a funkció által hordozott jelentésre. A templom háromhajós, monumentális belmagasságú belső terei is a konzervatív templomépítészetre utalnak. A padló a szentély felé lejt, ezzel kiemeli azt, egyfajta színpadszerűséget hoz létre. Az ablak-fülke váltásokkal kialakuló 7-7 travée a keresztút 14 stációját jelölik ki.

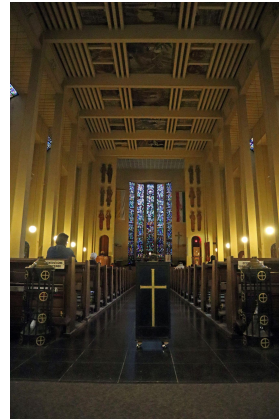


58. kép

Hasonló osztás jelenik meg a Győr-gyárvárosi templom esetében is, itt a 7-7 travéet az ablak-fal váltások rajzolják ki. A padló lejtése is egyfajta utalás lehet a Golgotára, ezt az utalást egészíti ki a 14 stáció is. A városmajori temploméhoz hasonló, hullámzó alaprajzi és homlokzati kontúr jelenik meg a Magdeburgi Stadthalle épületénél is. Ezzel az épülettel ellentétben azonban a templom esetében a főhajót és a mellékhajókat elválasztó oszlopsor került elhelyezésre. Az oszlopsorral a tér kevésbé áttekinthető, az oszlopok és az ablakok kölcsönhatásával kialakuló ritmus bizonytalanságérzetet okoz, mely értelmezhető egy olyan térézet-játékként is, mely a transzcendensre való fogékonyságot segíti elő.



59. kép

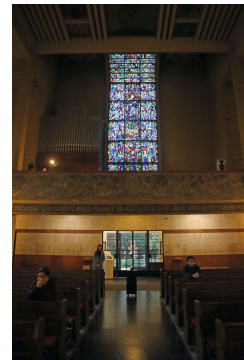


60. kép

Árkay az eredeti tervek szerint a mennyezeti gerendák alsó síkját pirosra festettette, a mezőket aransyárgára - mintha a gerendák között az ég látszana. Az utólagos díszítések megjelenésével ezt is megváltoztatták, Aba-Novák freskói (61. kép) elkészültével az eredetileg elérni kívánt hatás megszűnt.



61. kép

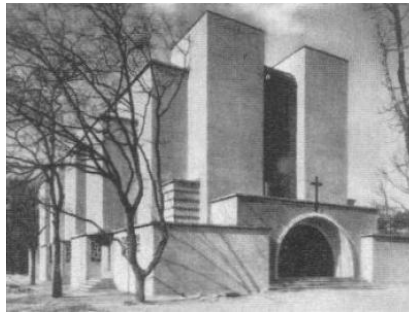


62. kép

A nagytemplom tervezése során puritán belső és külső kialakítás jött létre: egy egyszerű, szürke, beton épület, apróbb, jelzésszerű díszítésekkel - ellentétben az Árkay Aladár tervezte, gazdagon díszített kistemplommal. A nagytemplom eredeti díszítései közé tartoznak a főbejáratnál lévő díszek, a vasrácsok, a kovácsoltvas díszítések, illetve a kistemplomból áthozott, szintén kovácsoltvas persely. A kovácsoltvas ornamensek a győri templom esetében is visszatérő elemek, jelentőségüket emeli, hogy Árkay Sándor, Bertalan nagyapja is műlakatos volt.



63. kép



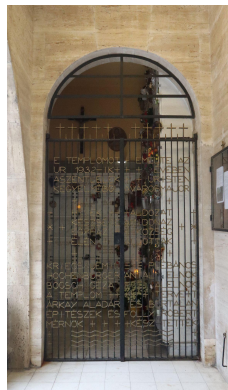
64. kép



65. kép



66. kép

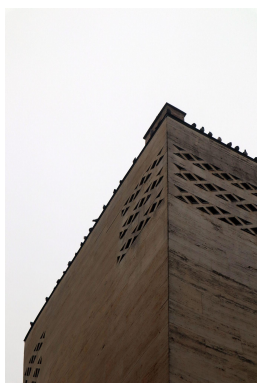


67. kép



68. kép

Az eredeti terveken is szereplő díszítések közé sorolható még az épület külső tömegét áttörő, nem csak megvilágításra, hanem kiemelésre is használt csipkeszerű díszítősorok (69. kép). Hasonló díszítés látható pl. a stuttgarti főpostahivatal épületén is (70. kép). A csipkeszerű áttörtség a négyezeti tér feletti épülettömeg egyre áttörtebb kialakításával, a lépcsőzetes tömegformálással együtt hatva az üdvözüléshez vezető út jelentésrétéget hordozza magában.



69. kép

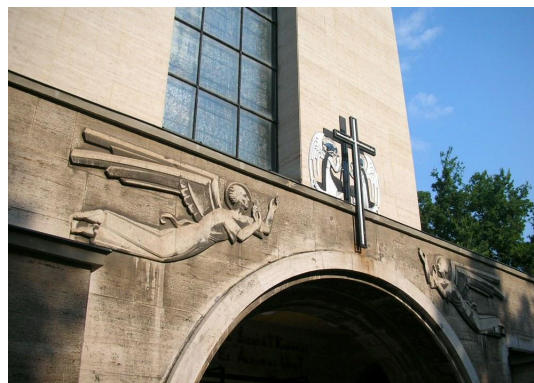
A Városmajori templom  
csipkeszerű díszítősora



70. kép

Csipkeszerű díszítősor a stuttgarti főpostahivatal épületén

Az eredetileg tervezett, viszonylag kevés díszítőelemből feltételezhető, hogy Árkay főként a különböző fényjátékokkal szerette volna megteremteni a belső tér templomi hangulatát. A templom belső atmoszférájának megteremtésében kiemelt szerepe van a különböző fényhatásoknak, megvilágítási módoknak. A fűzészerű világítótestek, a szentély feletti rejtett megvilágítás, a szentély mögötti és az oldalhajókban, az áttört oldalfalak, a tartók közötti teljes magasságú színesüvegablakainak sejtelmes fényjátéka mind hozzáad a kívánt hatás eléréséhez. A templom eredeti terv szerinti kialakítása, az anyaghasználat, a tömegformálás, az eredetileg tervezett díszítőelemek minden plusz, feleslegesnek ítélt díszítőelem nélkül teremtik meg azt a jelentésbeli hatást, ami egy templom esetében elvárt lehet. Érdekes azonban, hogy a kor embere, a hívőközösség számára ez a kívánt hatás mégsem volt kellő mértékben kielégítő, aminek következményeként a templom "magyarázkodásra" kényszerült és utólagos, a hagyományos templomépítészetre jellemző elemeket kellett magára öltenie. 1936-38 között helyezték el a mellékoltárt, illetve Ohmann Béla a főhomlokzaton látható angyalkáit (71. kép). Később készültek el a szentély két oldalán található Aba-Novák pannók, Aba-Novák mennyezeti freskói, az apostolszobrok, illetve a keresztelőkút és a Szent László kápolna díszítései is: Kovács Margit kerámiai, Árkay Sztého Lili reliefjei. A templom fő tömegére jellemző travertinburkolat szintén az eredeti tervektől eltérve, a társadalom általi elfogadás céljából került az épületre.



71. kép

*"Nézzétek, épp az jelenti korunk nagyságát, hogy képtelen új ornamenst létrehozni. Mi már magunk mögött hagytuk az ornamenst, kiküzdöttük magunknak az ornamens nélkülséget. Közel az idő, a teljesség vár reánk. Nemsokára a városok utcái fehér falakként ragyognak majd! Mint Cion, a szent város, az ég fővárosa. Ez lesz a beteljesedés. (...) A modern ember, aki az ornamenst elmúlt korszakok művészi fölöslegének jeleként szentnek tartja, a modern ornamensekben nyomban felismeri az erőltetettséget, az izzadságosan kikényszerített formát, beteges jelleget. A mai kultúrfokon élő ember keze alól nem kerülhet ki ornamens. (...) Az arisztokratát dicsérem. Elviselem a díszítéseket magamon, ha ezek örömet szereznek embertársaimnak. Ezek ekkor az én örömeim is. Elviselem a kaffer, a perzsa, a szlovák parasztság, a cipészem díszítéseit, mert egyikőjüknek sincs más eszköze arra, hogy életét teljessé tegye. Nekünk azonban ott van a művészet, amely felváltotta a díszítést. A nap terhei és fáradalmi után Beethoven-koncertre vagy a Trisztán előadására megyünk. Cipészem ezt nem teheti meg. Nem vehetem el az örömet, mivel nem tudok neki más adni helyette. Aki azonban meghallgatja a kilencedik szimfóniát, s aztán nekiül tapétamintákat rajzolni, az vagy szélhámos vagy degenerált. (...) A hordában élő emberek különböző színekkel*



*mázolták be a testüket, hogy megkülönböztessék magukat a többiektől, a modern ember számára a ruha maszkként, rejtőzködésre szolgál. Egyénisége olyan hallatlanul erős, hogy ruhadarabokkal már nem fejezhető ki. Az ornamensből való mentesség a szellemi erő jele. A modern ember régebbi és idegen kultúrák ornamenseit saját belátása szerint használja. A maga találékonyságát más dolgokra összpontosítja." - Ornamens és bűnözés (Loos, 2004)*

A modernizmus társadalmi elfogadásának, az ornamens eltűnésének folyamata nem felülről jövő reform, hanem belső készítés révén kell végbemenjen, a de-ornamentizációt nem lehet erőltetni. Ha erőszakkal szedünk le minden díszítést az épületeinkről, az visszarendeződést, a folyamat visszajára fordulását eredményezheti. A városmajori templom utólagosan megjelenő díszítőmunkálatainak ténye is ezt erősíti meg. Bár a modernizációra való igény jelen volt ugyan, ez nem volt egyenlő a külső ornamens teljeskörű feladásával.

*„Természetes, nehéz megállapítani a határvonalat stílus és séma között. Ha ugyanis túlzott az átalakítás, vagy ráerőszakolt előírásra, s nem belső indításra történik; ha a forma nem eleven képzeletből született, hanem kikényszerített és kimért, akkor a létrejött alkotás általános ugyan, de üres és holt. Az igazi stílusnak szigorú formái mellett is megmarad a tökéletesen kifejező s meggyőző ereje. Csak ami eleven, az stílusos; min csak az ész és a rideg számítás dolgozott, ott nincs stílus.” (Guardini, 1940)*

*“A reform eszméi a következők: a megújulás nem lehet forradalmi törés, radikális szakítás a múlttal, hanem a hagyomány lényegét, valódi értelmét vizsgálva kell a régi kincset szervesen továbbfejleszteni és hozzáalkalmazni a mai életkörülményekhez.” (Cserháti és Fábrián, 1975)*

Adolf Loos kapcsán az Ornamens és bűnözés c. írása alapján gyakran az a kép él, hogy az ornamens teljes száműzését kívánja. Ezt az Ornamens és nevelés c. írásában egyértelműen cáfolja. Az ebben kifejtett véleménye végigkövethető a bécsi Michaelerplatzon álló Looshaus kialakításán, a kereskedelmi és a lakó funkció közötti, a két különböző funkcióhoz kapcsolódó, különböző hatáskeltést szolgáló anyaghasználati, dekorációs és tömegformálási elemek közötti különbségek élet kontrasztja: a luxusüzleti szint márványburkolatú, ornamentikával ellátott kialakítása, vagy a lakószintek egyszerű eszközei, fehérre vakolt homlokzatai. A díszítés megőrzését csak ott támogatja, ahol annak jelentéstartalma van.

Loos gyakorlatban is alkalmazott építészeti filozófiája jó narratívába tudja foglalni a városmajori templomot. Árkay a kor emberének ornamens iránti igényét és az ezzel járó elfogadást vizsgálva a szakrális funkcióhoz igazodva, a koncepción belül maradván egyszerű, dekoratív elemekkel tölti meg a templom épületét. A templom utólagos díszítései mutatják azonban, hogy ekkor a társadalomnak a szakralitás ornamentikai igényének mértéke ezzel még nem egyezett meg.

*“2. Vajon az ornamenst mint a kulturálatlanság kifejeződését el kell-e távolítani az életből, és különösen az iskolából?”*

*Az ornamens magától eltűnik, az iskolának nem kell beleártania magát abba a természetes folyamatba, amelyet az emberiségnek fennállása óta meg kell tennie.”“Huszonhat évvel ezelőtt azt állítottam, hogy az emberiség fejlődése során eltűnik az ornamens a használati tárgyokról. Ez a szüntelen és következetesen előrehaladó fejlődés oly természetes, mint a szóvégi mássalhangzó elkopása a köznyelvben. Ezzel azonban sohasem állítottam azt, amit a puristák a végtelenségig*

*hajtanak, hogy az ornamenszt szisztematikusan és következetesen ki kell irtani. Csak nem szabad újra felhasználni ott, ahol a kor parancsát követve már eltűnt. Mint ahogy az ember sem tér vissza arca tetoválásához." Ornamens és nevelés (Loos, 2004)*

A kor építészelméleti és liturgiátörténeti írásai között kifejezetten érdekes párhuzam, hogy milyen hangsúlyos szerepet kapott az az üzenet, miszerint a jelentés nélküli (liturgiai és/vagy építészeti) elemeket el kell hagyni: liturgiai vonatkozásairól Romano Guardini, szakrális építészet tekintetében Rudolf Schwarz, építészet és ornamentika kapcsán Loos írásaiban vizsgálhatjuk a korra jellemző, az élet minden területére kiterjedő filozófiai változásokat.

Romano Guardini 1923-ban megjelent Örökmécs c. munkájában jelentette meg a liturgia legfontosabb, legegyszerűbb elemeit, az adott kor igényeinek megfelelően. Építészeti vonatkozásban ilyen pl. a lépcső, a kapuzat, az oltár.

A lépcső a hagyományos templomépítészethez hasonlóan a városmajori templom esetében is fontos szerepet tölt be. A belső térbe vezető kapu felé egy hangsúlyos, széles lépcső vezet, amire a főhomlokzat egyre növekvő, masszív, lépcsőszerű geometriai tömegei is ráerősítenek. A hangsúlyos szerep ellenére azonban a lépcső megjelenését mégis emberléptékű méretben alakítja ki, ezzel már az új liturgiai szemléletre utalva.

*"Ha lépcsőn megyünk fölfelé, nemcsak a láb lép föl, hanem vele együtt egész mivoltunk is. Lelkileg is följelé haladunk. És ha ezt megfontolva végezzük, sejtelmünk támad a magasságba való emelkedésről is, ahol már minden nagy és tökéletes, vagyis az égről, amelyben Isten lakik." (Romano, 1923)*

Érdekes pont, hogy a templom külső, eredeti tervek szerinti megjelenésében is a félköríves, bélétes kapuzat ami a legegységelműbben utal a hagyományos templomépítészetre és a külső, utólagos díszítések leginkább feltűnő és egzakt, szakrális jelentéstartalmú elemeit, Ohmann Béla angyalkáit is a kapuzat köré helyezték, melyek a bejárat hangsúlyát, jelentőségét erősítik. A míves kapuzat azonban a konzervatív templomépítészetben alkalmazottakhoz képest alacsony, a liturgia a mindennapi életben való jelenlétét hangsúlyozza.

*„A templomkapu többet akar, mint egyszerűen ilyen hétköznapi célt szolgálni: a kapunak mondanivalója van.” „A kapu a külső és a belső világ között áll, a piac és a szentély között, a között, ami a világhoz tartozik, és amit Istennek szentelnek. És ha valaki átlép a kapun, akkor ez így szól őhozzá: „Hagyd kívül azt, ami nem oda való, hagyd kint azokat a gondolatokat, kívánságokat, gondokat, a kíváncsiságot, a hiúságot. Hagyj kint mindent, ami nincs megszentelve. Tisztulj meg, mert szentélybe lépsz mostan.” Ne lépj át sebtében a kapun! Egészen lassan kellene a kapun át bemennünk, és lelkünket kitérnünk, hogy meghalljuk, mit mond. Sőt előzőleg egy kissé meg is kellene állnunk, hogy templomba-lépésünk megtisztulás, összeszedettség legyen.” (Romano, 1923)*

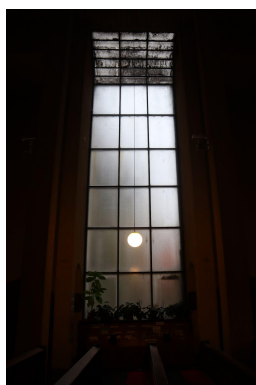
Az oltár kiemelt szerepe, elhelyezése kapcsolódik a hagyományos templomépítészethez, azonban a városmajori templom esetében az nem egy fix, tömör test, hanem a színesüvegablakokon átszűrődő fényjátéka jelöli ki és erősít rá a misztérium érzetére. A hagyományos oltárkialakítástól szintén eltér, azonban egy teljesen más hatást kelt Rudolf Schwarz aacheni templomának kialakítása, ahol csupán egy nagy belmagasságú, egyszerű

geometriájú, sík, fehér fal adja a szentély hátterét. Az oltáriszentség helyét biztosító tabernákulumot a II. zsinatig a főoltáron helyezték el, a zsinat után azonban egyre gyakoribbá vált, hogy a tabernákulum helye oldalra helyeződött át. Helye a városmajori templom esetében is oldalra került, a szószékkel egyenrangú helyre, utalva ezzel arra, hogy Isten a szentáldozásban és az igehirdetésben is egyformán jelen van.

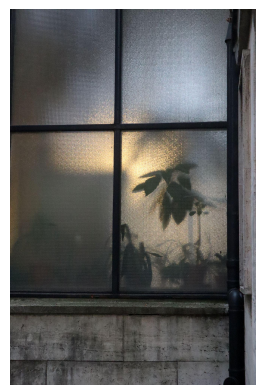
*“A lélek legmélyebb ereje, hogy áldozatot tud hozni. Az emberi lélek legmélyén honol az a nyugalom és világosság, amelyből az áldozat Istenhez emelkedik. Ennek az emberben lévő legmélyebb, legcsendesebb és legerősebb valóságnak külső, látható jele az oltár. A templom szentélyében áll, lépcsők emelik ki abból a térből, amely kívülről maga is el van különítve az emberek munkatérétől, s különálló, miként a lélek szentélye. Szilárdan áll biztos talapzatán, miként az ember igaz akarata, mely ismeri Istent és kész arra, hogy Érte kiálljon. És a talpazaton ott nyugszik az oltár lapja, a mensa, egy szépen elkészített hely, amelyen az áldozatot bemutatják. Nem valami zeg-zug, hanem szabad sík. Nem félig homályos, zavaros tett, hanem nyíltan áll mindenki szeme előtt. “ (Romano, 1923)*



72. kép



73. kép



74. kép

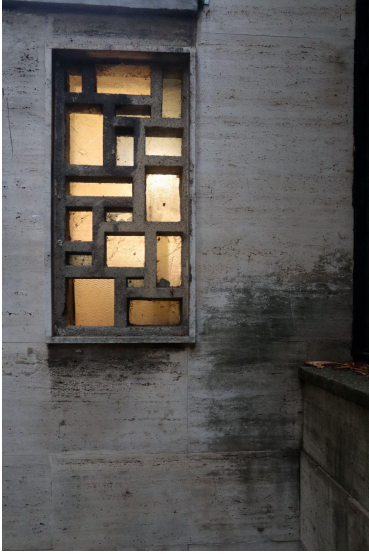
## Összegzés

A városmajori Jézus Szíve-plébániatemplom elemzésének célja annak vizsgálata volt, hogy a liturgikai- és építészeti korszakhatáron épült plébániatemplom milyen mértékben kapcsolódik a konzervatív ill. a modern szakrális építészet elemeihez, a környezetbe való illeszkedés, az őszinteség és a jelentés szempontrendszer szerint.

A tervezőpáros a templom kialakításának tervezésekor a funkciónak való megfelelés mellett figyelembe vette a kor általános, filozófiai szemléletét és a liturgikus megújulással járó változásokat is. A tervezés során a feltételezett társadalmi igényekre, a környezetre reagáltak, nem művészettörténeti ideológia alapján alakították az épületet. A campanile városszöveti viszonylatban is hangsúlyos, monumentális kialakítása, a templomon megjelenő középkorias formavilág, a westwerk hatás a konzervatív templomépítészetre jelképezi, azonban mindezt már a modernizmus eszméinek megfelelő formavilággal teszi. Az épület monumentalitását geometrikus, lépcsőző tömegformákkal enyhíti. Tömegképzése nagyrészt funkcionalista, a belső tér következménye. Az épület háromhajós, nagy belmagasságú belső terei a hagyományos templomépítészetre utalnak. A templom épületének kialakításában megjelenik ugyan pl. a kapuzat vagy a lépcső szerepének fontossága, méretük meghatározásakor a tekintélyelvűség helyett az emberi léptékű formálást választja. A lokális jelentőségű kistemplomot megőrzi, az új kompozíció fontos elemévé teszi. Az eredeti tervek szerinti anyaghasználat, a tervezett, jelésszerű ornamentika már a modernizmus eszméinek felel meg, a jelentés nélküli díszítést elhagyta. Az oltár kialakítása, a tabernákulum elhelyezése a megújulás elvei szerint történt.

Bár a Jézus Szíve-plébániatemplom gyakran képi építészeti elemzések tárgyát, a főhomlokzat két pilonjának westwerk utalása a szakirodalomban kevésbé hangsúlyozott, Árkay korábbi épületeiben nem, ill. a magyar építészetben is ritkán használt absztraktív, jelentésbeli elem. Bizonyíték hiányában csak feltételezéseink lehetnek a konkrét liturgiai funkció nélküli alkalmazásának okaira. A forma egyértelműen német kulturális hatás eredménye, azonban kialakítását befolyásolhatta az olasz hatás nagyfokú jelenléte is: a campanile megjelenítésével a hagyományos magyar templomépítészetre jellemző formavilágtól eltérő kialakítás vált szükségessé. A westwerk geometrizált kialakítása jól illeszkedik a campanile esetében is alkalmazott absztraktív és felfelé építkező, additív strukturális logikához, miközben a teljes kompozícióban kijelöl egy szimbolikus kaput a világi és a vallási szcenika között.

A templom liturgia- és építészettörténeti átmenetisége több ponton is megjelenik ugyan az épületegyüttes kialakításában, összességében azonban már a múltbeli utalásokat is a modernizmus elveinek megfelelő eszköztárral teszi. Az egyes architektonikai elemek üzenete párhuzamban áll az egyházi reformok elemeivel, céljuk a liturgia mindennapi szerepének erősítése, a közösség egyházban betöltött szerepének fontosságára való figyelemfelhívás.



75. kép



76. kép



77. kép



78. kép

## Forrásjegyzék

### Irodalomjegyzék

Benárd Aurél: *Árkay Aladár sokszínű építésze*, in: Csáki Tamás (szerk.) (2020): *Árkay - Egy magyar építész- és művészdinasztia*. Holnap Kiadó, Budapest

Csáki Tamás: *Árkay Bertalan építésze, 1925-1945*, in: Csáki Tamás (szerk.) (2020): *Árkay - Egy magyar építész- és művészdinasztia*. Holnap Kiadó, Budapest

Csáki Tamás: *Árkay Bertalan és Peter Behrens bécsi mesteriskolája*, in: *Műv.történeti Értesítő*, 2003/1-2.

Cserhádi József (szerk.) és Fábrián Árpád (szerk.) (1975): *A II. Vatikán tanítása*, Szent István Társulat, Budapest

Guardini, Romano (1940): *A liturgia szelleme*. Korda R. T., Budapest

Guardini, Romano (1923): *Örökmécs*. Katholikus Figyelő, Debrecen

Loos, Adolf (2004): *Ornamens és nevelés*. Terc Kft., Budapest

Schwarz, Rudolf (1938): *The church incarnate*. Henry Regnery Company, Chicago

Internetes forrás:

<http://lexikon.katolikus.hu/W/Westwerk.html> (utolsó letöltés: 2023.04.10.)

<http://www.sze.hu/ep/arc/eptortea/gotika.htm> (utolsó letöltés: 2023.04.10.)

<https://www.arkitok.com/architects/rudolf-schwarz/projects/church-of-st-fronleichnam-aachen> (utolsó letöltés: 2023.04.12.)

<https://www.grandtourofmodernism.com/sites/details/34/> (utolsó letöltés: 2023.04.12.)

<https://newchurcharchitecture.wordpress.com/2015/02/15/church-of-st-joseph-by-dominikus-bohm/> (utolsó letöltés: 2023.04.12.)

<https://architectuul.com/architecture/stoclet-palace> (utolsó letöltés: 2023.04.12.)

<https://moderngyor.com/2012/12/07/gyarvarosi-templom/> (utolsó letöltés: 2023.04.12.)

### Képek forrása

borítókép saját kép

1-6. kép saját kép

7. kép jogtulajdonos: BTM Kiscelli Múzeum É. Gy.  
Csáki Tamás (szerk.) (2020): *Árkay - Egy magyar építész- és művészdinasztia*. Holnap Kiadó,

- Budapest. 133. oldal
8. kép jogtulajdonos: BTM Kiscelli Múzeum É. Gy.  
Csáki Tamás (szerk.) (2020): Árkay - Egy magyar építész- és művészdinasztia. Holnap Kiadó, Budapest. 133. oldal
9. kép jogtulajdonos: BTM Kiscelli Múzeum É. Gy.  
Csáki Tamás (szerk.) (2020): Árkay - Egy magyar építész- és művészdinasztia. Holnap Kiadó, Budapest. 134. oldal
10. kép jogtulajdonos: BTM Kiscelli Múzeum É. Gy.  
Csáki Tamás (szerk.) (2020): Árkay - Egy magyar építész- és művészdinasztia. Holnap Kiadó, Budapest. 134. oldal
11. kép jogtulajdonos: BTM Kiscelli Múzeum É. Gy.  
Csáki Tamás (szerk.) (2020): Árkay - Egy magyar építész- és művészdinasztia. Holnap Kiadó, Budapest. 135. oldal
12. kép jogtulajdonos: Győr Város Levéltára  
<https://regiavor.hu/wp-content/uploads/2020/11/gyarvarostemplomhelyszin1928-724x1024.jpg>  
(letöltés időpontja: 2023. 04. 25.)
13. kép jogtulajdonos: Rómer Flóris Művészeti és Történeti Múzeum  
[https://www.gyoriszalon.hu/uploads/images/Gallery/helybenjaras/2018\\_helybenjaras/20180208\\_ar\\_kay\\_aladar\\_gyor\\_gyarvarosi\\_templom/10.jpg?1517988766498](https://www.gyoriszalon.hu/uploads/images/Gallery/helybenjaras/2018_helybenjaras/20180208_ar_kay_aladar_gyor_gyarvarosi_templom/10.jpg?1517988766498) (letöltés időpontja: 2023.04.28.)
14. kép jogtulajdonos: BTM Kiscelli Múzeum É. Gy.  
Csáki Tamás (szerk.) (2020): Árkay - Egy magyar építész- és művészdinasztia. Holnap Kiadó, Budapest. 181. oldal
15. kép jogtulajdonos: Budapest Főváros Levéltára  
Csáki Tamás (szerk.) (2020): Árkay - Egy magyar építész- és művészdinasztia. Holnap Kiadó, Budapest. 182. oldal
16. kép jogtulajdonos: Budapest Főváros Levéltára  
Csáki Tamás (szerk.) (2020): Árkay - Egy magyar építész- és művészdinasztia. Holnap Kiadó, Budapest. 183. oldal
- 17-18. kép saját kép
19. kép <http://www.varosmajoriplebania.hu/fotok/tortenet/templombelso.jpg> (letöltés ideje: 2023.04.20.)
20. kép <https://www.flickr.com/photos/moritzbernouilly/2076557882> (letöltés ideje: 2023.04.15.)
- 21-22. kép saját kép
23. kép [https://www.neueluxury.com/assets/uploads/images/NL\\_Issue\\_04\\_08\\_Stoclet\\_01\\_landscape\\_large.jpg](https://www.neueluxury.com/assets/uploads/images/NL_Issue_04_08_Stoclet_01_landscape_large.jpg) (2023.03.28.)
24. kép [https://www.neueluxury.com/assets/uploads/images/NL\\_Issue\\_04\\_08\\_Stoclet\\_05\\_2\\_facebook.jpg](https://www.neueluxury.com/assets/uploads/images/NL_Issue_04_08_Stoclet_05_2_facebook.jpg)  
(letöltés időpontja: 2023.03.28.)
25. kép <https://finnisharchitecture.fi/wordpress/wp-content/uploads/06.jpg> (letöltés időpontja: 2023.04.20.)

26. kép [https://upload.wikimedia.org/wikipedia/commons/6/6d/Helsinki\\_Central\\_railway\\_station\\_1945.jpg](https://upload.wikimedia.org/wikipedia/commons/6/6d/Helsinki_Central_railway_station_1945.jpg)  
(letöltés időpontja: 2023.04.15.)
27. kép <https://www.stuttgarter-nachrichten.de/media/media.6b8da7b5-2b1d-4a71-af30-89af76c4a21c/original1024.jpg> (letöltés időpontja: 2023.04.12.)
28. kép <https://static.akpool.de/images/cards/118/1180458.jpg> (letöltés időpontja: 2023.04.12.)
29. kép [https://upload.wikimedia.org/wikipedia/commons/2/21/Magdeburg\\_Stadthalle\\_Eingangseite.jpg](https://upload.wikimedia.org/wikipedia/commons/2/21/Magdeburg_Stadthalle_Eingangseite.jpg)  
(letöltés időpontja: 2023.04.15.)
30. kép készítette: Rudolf Hatzold  
[https://upload.wikimedia.org/wikipedia/commons/thumb/7/75/Magdeburg\\_Stadthalle\\_Gro%C3%9Fer\\_Saal.jpg/1280px-Magdeburg\\_Stadthalle\\_Gro%C3%9Fer\\_Saal.jpg](https://upload.wikimedia.org/wikipedia/commons/thumb/7/75/Magdeburg_Stadthalle_Gro%C3%9Fer_Saal.jpg/1280px-Magdeburg_Stadthalle_Gro%C3%9Fer_Saal.jpg) (letöltés időpontja: 2023.04.30.)
31. kép készítette: Peter Althaus  
[https://wildeast.blog/wp-content/uploads/2021/03/magdeburger-moderne\\_4401.jpeg](https://wildeast.blog/wp-content/uploads/2021/03/magdeburger-moderne_4401.jpeg) (letöltés időpontja: 2023.03.25.)
32. kép [https://www.magdeburg.de/media/custom/1427\\_156\\_1\\_g.JPG?1676637089?ts=1676637096](https://www.magdeburg.de/media/custom/1427_156_1_g.JPG?1676637089?ts=1676637096)  
(letöltés időpontja: 2023.03.25)
33. kép készítette: Peter Althaus  
[https://wildeast.blog/wp-content/uploads/2021/03/magdeburger-moderne\\_4426.jpeg](https://wildeast.blog/wp-content/uploads/2021/03/magdeburger-moderne_4426.jpeg) (letöltés időpontja: 2023.03.24.)
34. kép készítette: Peter Althaus  
[https://wildeast.blog/wp-content/uploads/2021/03/magdeburger-moderne\\_4396.jpeg](https://wildeast.blog/wp-content/uploads/2021/03/magdeburger-moderne_4396.jpeg) (letöltés időpontja: 2023.03.24.)
35. kép [https://modernqvor.files.wordpress.com/2012/12/c3a1rkay\\_aladc3a1r\\_01\\_gvc591r.jpg?w=640](https://modernqvor.files.wordpress.com/2012/12/c3a1rkay_aladc3a1r_01_gvc591r.jpg?w=640)  
(letöltés időpontja: 2023.03.24)
36. kép [https://modernqvor.files.wordpress.com/2012/12/c3a1rkay\\_aladc3a1r\\_01a\\_gvc591r.jpg](https://modernqvor.files.wordpress.com/2012/12/c3a1rkay_aladc3a1r_01a_gvc591r.jpg) (letöltés időpontja: 2023.04.05.)
37. kép Kép készítője: Ann und Jürgen Wilde  
[https://szakralis.files.wordpress.com/2009/03/schwarz\\_aachen.jpg?w=600&h=596](https://szakralis.files.wordpress.com/2009/03/schwarz_aachen.jpg?w=600&h=596) (letöltés időpontja: 2023.04.20.)
38. kép [https://szakralis.files.wordpress.com/2009/03/schwarz\\_aachen2.jpg](https://szakralis.files.wordpress.com/2009/03/schwarz_aachen2.jpg) (letöltés időpontja: 2023.04.20)
39. kép [https://upload.wikimedia.org/wikipedia/commons/thumb/d/d4/Zabrze\\_St.\\_Joseph%27s\\_Church\\_facade.jpg/1024px-Zabrze\\_St.\\_Joseph%27s\\_Church\\_facade.jpg](https://upload.wikimedia.org/wikipedia/commons/thumb/d/d4/Zabrze_St._Joseph%27s_Church_facade.jpg/1024px-Zabrze_St._Joseph%27s_Church_facade.jpg) (letöltés ideje: 2022.11.20)
40. kép [https://upload.wikimedia.org/wikipedia/commons/thumb/4/45/Zabrze\\_St.\\_Joseph%27s\\_Church\\_interior.jpg/800px-Zabrze\\_St.\\_Joseph%27s\\_Church\\_interior.jpg](https://upload.wikimedia.org/wikipedia/commons/thumb/4/45/Zabrze_St._Joseph%27s_Church_interior.jpg/800px-Zabrze_St._Joseph%27s_Church_interior.jpg) (letöltés ideje: 2022.11.15)
- 41-42. kép google maps
43. kép <https://i.szalas.hu/pois/751/original/19318.jpg> (letöltés ideje: 2022.11.15)
- 44-46. kép saját kép



47. kép saját kép, google maps
48. kép saját kép
49. kép jogtulajdonos: Budapest Főváros Levéltára  
Csáki Tamás (szerk.) (2020): Árkay - Egy magyar építész- és művészdinasztia. Holnap Kiadó, Budapest. 183. oldal
50. kép [https://www.rieth.hu/Gyermekkor/images/VarosMajor/TemplomBelso\\_007.JPG](https://www.rieth.hu/Gyermekkor/images/VarosMajor/TemplomBelso_007.JPG) (letöltés ideje: 2022.11.15)
- 51-52. kép saját kép
53. kép <https://www.deviantart.com/soondeleted/art/Magdeburg-Stadthalle-859051311> (letöltés ideje: 2022.11.22)
54. kép készítette: August Kazimierz  
[https://upload.wikimedia.org/wikipedia/commons/thumb/e/ef/Ko%C5%9Bci%C3%B3%C5%82\\_%C5%9Bw.\\_J%C3%B3zefa\\_w\\_Zabrze\\_7.jpg/1200px-Ko%C5%9Bci%C3%B3%C5%82\\_%C5%9Bw.\\_J%C3%B3zefa\\_w\\_Zabrze\\_7.jpg?20170923085323](https://upload.wikimedia.org/wikipedia/commons/thumb/e/ef/Ko%C5%9Bci%C3%B3%C5%82_%C5%9Bw._J%C3%B3zefa_w_Zabrze_7.jpg/1200px-Ko%C5%9Bci%C3%B3%C5%82_%C5%9Bw._J%C3%B3zefa_w_Zabrze_7.jpg?20170923085323) (letöltés ideje: 2023.03.20.)
55. kép saját kép
56. kép <https://kleesbutterfly.files.wordpress.com/2014/06/brc3bcssel-10-5-2014-172.jpg> (letöltés ideje: 2022.11.29)
57. kép [https://live.staticflickr.com/4676/40356638922\\_382705c721\\_b.jpg](https://live.staticflickr.com/4676/40356638922_382705c721_b.jpg) (letöltés ideje: 2022.11.14)
58. kép jogtulajdonos: Budapest Főváros Levéltára  
Csáki Tamás (szerk.) (2020): Árkay - Egy magyar építész- és művészdinasztia. Holnap Kiadó, Budapest. 182. oldal
- 59-62. kép saját kép
63. kép <http://www.varosmajoriplebania.hu/fotok/tortenet/templombelso.jpg> (letöltés ideje: 2023.01.22)
64. kép [https://mek.oszk.hu/02100/02185/html/img/3\\_083a.jpg](https://mek.oszk.hu/02100/02185/html/img/3_083a.jpg) (letöltés ideje: 2023.01.08)
65. kép jogtulajdonos: Fővárosi Szabó Ervin Könyvtár - Budapest Gyűjtemény  
<https://static-cdn.hungaricana.hu/file/thumb/gallery/fszekphoto/022099.ecw/> (letöltés ideje: 2022.11.20)
- 66-69. kép saját kép
70. kép <https://www.researchgate.net/publication/309522749/figure/fig14/AS:422679749632002@1477786113300/Posthochhaus-post-office-high-rise-Stuttgart-post-card.png> (letöltés ideje: 2022.11.05)
71. kép [https://s3.eu-central-1.amazonaws.com/kozterkep/photos/32eb8066c8e0d354c2425ad21f8f5632\\_1.jpg](https://s3.eu-central-1.amazonaws.com/kozterkep/photos/32eb8066c8e0d354c2425ad21f8f5632_1.jpg) (letöltés ideje: 2022.11.20.)
- 72-78. kép saját kép