

TUDOMÁNYOS DIÁKKÖRI DOLGOZAT

Szent István Egyetem, Ybl Miklós Építéstudományi Kar



ACÉL_MŰ_EMLÉK

Szerzők: Kulcsár Dávid, építészmérnök Bsc. szak, III. évfolyam

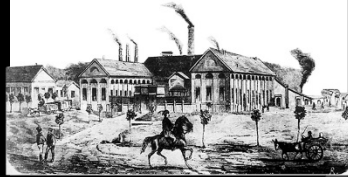
Nyárai Fruzsina, építészmérnök Bsc. szak, III. évfolyam

Konzulens: Dr. Csontos Györgyi DLA

egyetemi docens

Budapest, 2019

01
BEVEZETÉS



02
A GYÁR
KÖRÉ
ÉPÜLT
VÁROS



03
HANYATLÁS



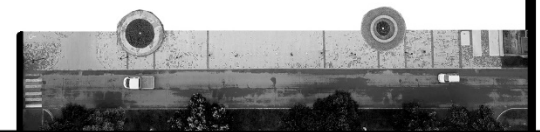
04
KONCEPCIÓALKOTÁS



05
HELYSZÍN



06
TORZÓ



07
ANYAGHASZNÁLAT

TARTALOMJEGYZÉK

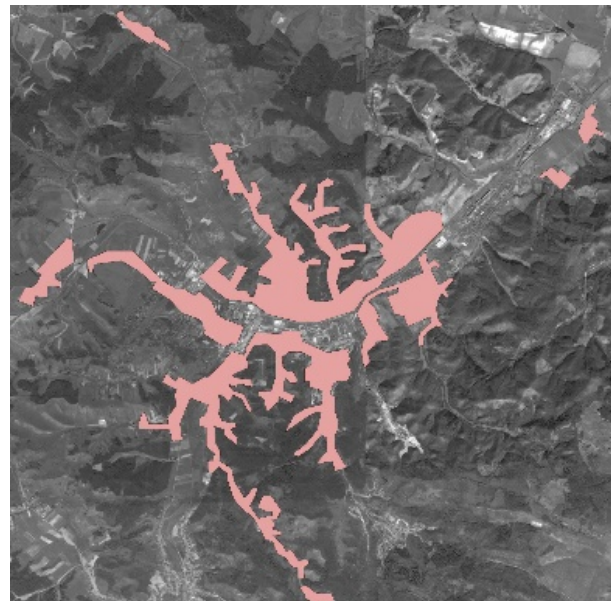
Néma völgy, megül a füst, csend és madárfüttty. GYÁRI DUDA, ZENGI AZ EGÉSZ VÁROS. Felkel a füstköpő acélgyáros. ZAKATOL, ZÚG, CSÖNG és ellepi az egész várost. FÜST. ACÉL. Óriások sorakoznak és katonaként állnak. KÉMÉNYSOROK, BECSES SZOBROK. És most csend, csonka kúpok, megtépázott romhalmazok.

01_BEVEZETÉS

Az Ózdi Ipari Örökségvédők Baráti Köre pályázatot hirdetett ki, melynek célja egy méltó emlékmű tervezése a hajdani Acél gyárnak és jellegzetes kéménysornak. A tervezésünk során a legfőbb szempont a monumentalitás visszaadása egyszerű elemek segítségével, hogy a meglévő funkciót (ami egy parkoló) ne hátráltassa, de a közösség számára új tereket nyisson meg. Fontosnak találtuk, hogy a fiatalabb generációval is megismertessük a gyár egykori jellegét, kortárs formába öntve.

02_A GYÁR KÖRÉ ÉPÜLT VÁROS

A Gömöri-Hevesi-dombság festői völgyeiben egykoron csak pár falu állt. Lakói nem is sejtették, hogy ezen a területen Magyarország egyik legjelentősebb nehézipari vidéke alakul ki. Ennek alapkövét 1847-ben a Gömöri Vasművelő Egyesület fektette le, a gyár megnyitásával. Innentől kezdve mind a gyár, mind a környék rohamos fejlődésen ment keresztül. Az egykor külön álló falvak hamar egy városszövevé alakultak, melynek központjában a gyár állt. A madárcsiripelést felváltotta a munkába hívó duda-szó, a gyár kéményei megállás nélkül ontották magunkból a füstöt. A városban a gyárak mellett a lakóházak is gyors ütemben épültek. Így alakultak ki az úgynevezett munkáskolóniák. Ezek a gyár közelében épültek, szigorú raszterre szerkesztve, melyek még különlegesebbé teszik a városszövetet. Ezen épületek nagy részét, a gyárral együtt szintén oltalmuk alá vették az Ipari Örökségvédők.



1. Ózd



2. A gyár területe



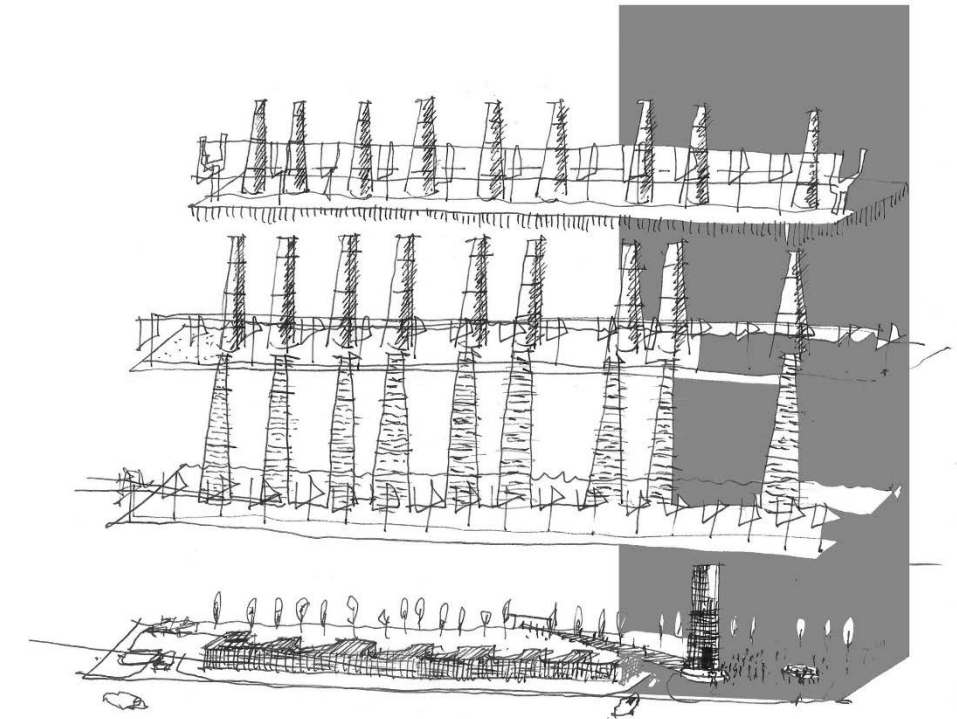
3. Munkáskolóniák



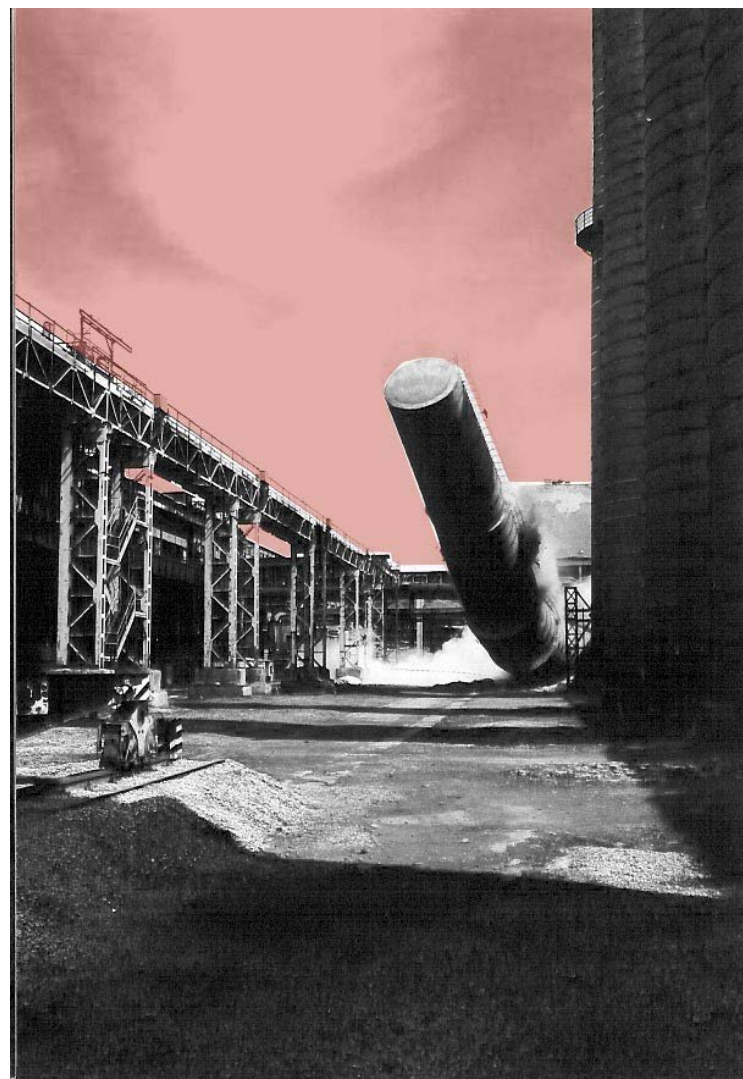
4. Tervezési helyszín

A völgyből masszívan kiálló kémények tömege már messziről láthatóvá tette a város területét. E miatt a meghatározó látkép miatt váltak a kémények Ózd szimbólumává. A gyártelep területén található tucatnyi kémény közül, a gyár utcai kéménysor kilenc kéménye híresült el a legjobban.

Akárcsak a város, a kémények is folyamatosan növekedtek. 1895-ben megépült a kilenc lemezkémény, ami 40 méter magasba nyúlt fel. A gyár folyamatosan lépést tartva a korszerű technológiával kéményeit is fejlesztette. 1960-ban már 70 méter magas óriások karcolták az eget. A lemezkéményeken rövid időn belül hibák, repedések mutatkoztak. Szakértők vizsgálata alapján megállapították, hogy a kémények javítása nem elegendő, így veszélyessé nyilvánították. A problémák kiküszöbölésére a kéményeket le kellett rövidíteni 42 méter magasságig. 1965-ben teljesen újraépítik a kilenc óriást vasbeton alappal, téglából felfalazva. Így érte el a végleges 80 méteres magasságot.



5. A kémények evolúciója



03_HANYATLÁS

Az Ózdi Kohászati Üzemek privatizációja után a kilenc Siemens–Martin kemencét 2-3 kemencés acélgyártás váltotta fel a folyamatos acélmű ellátására, ezek a kohók fokozatos lebontását, így a kémények üzemén kívülre kerülését eredményezte. Az üzem dekadenciája elbocsátások sorát követelte, mely a városi élet pezsgésének hanyatlását is okozta. A város szimbólumának számító kéménysor karbantartás nélkül maradt, így fennmaradása kérdésessé vált. A kémények megmentésére a városi közösség törekvése az Országos Műemlékvédelmi Hivatalig jutott, ám sorsuk így is bontás lett.

Ózd szimbólumává vált épületegyüttes bontása 2000 szeptemberében elkezdődött.

6. Kéménybontás 2000 szeptemberében

04_KONCEPCIÓ_ALKOTÁS

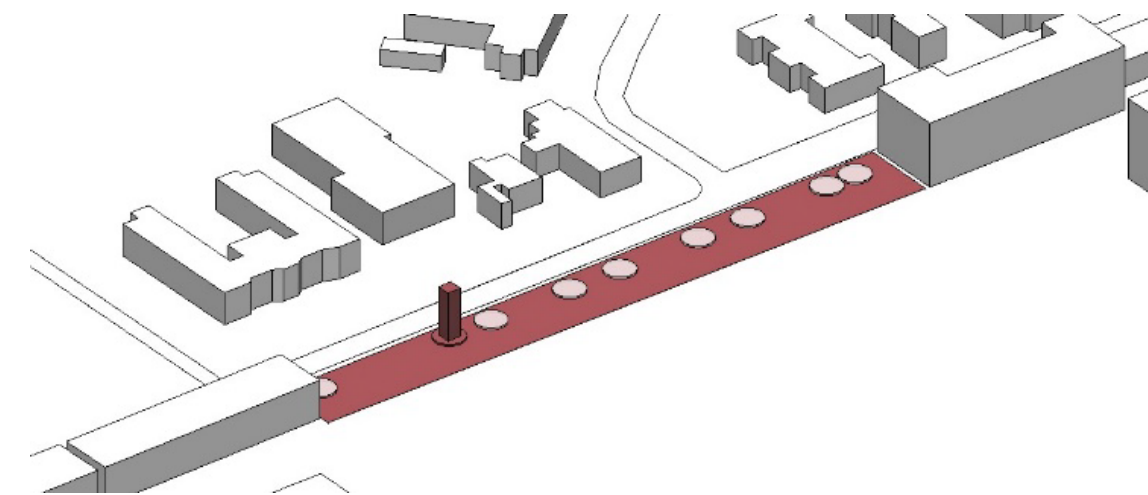
A feladat nem szokványos építészeti kihívás, hiszen nem egy épület tervezéséről van szó, hanem egy sokkal inkább elvont, majdnem szakrális jellegű emlékmű létrehozásáról. Számunkra a feladat egyik nagy kihívását az jelentette, hogy külső szemlélőként először is megismerjük az adott hely szellemét és történetét. Kutatásunk során rájöttünk, hogy Ózd szimbólumává vált kéménysor, mit is jelentett az ott élő emberek számára. A gyár és a kéménysor, ami külső szemlélőként „csak” egy meghatározó városi látkép, a lakosok számára megélhetést és „otthont” biztosított. Mindezen ismeretek megszerzésével igyekeztünk a feladat magasztosságához méltó emlékművet tervezni.



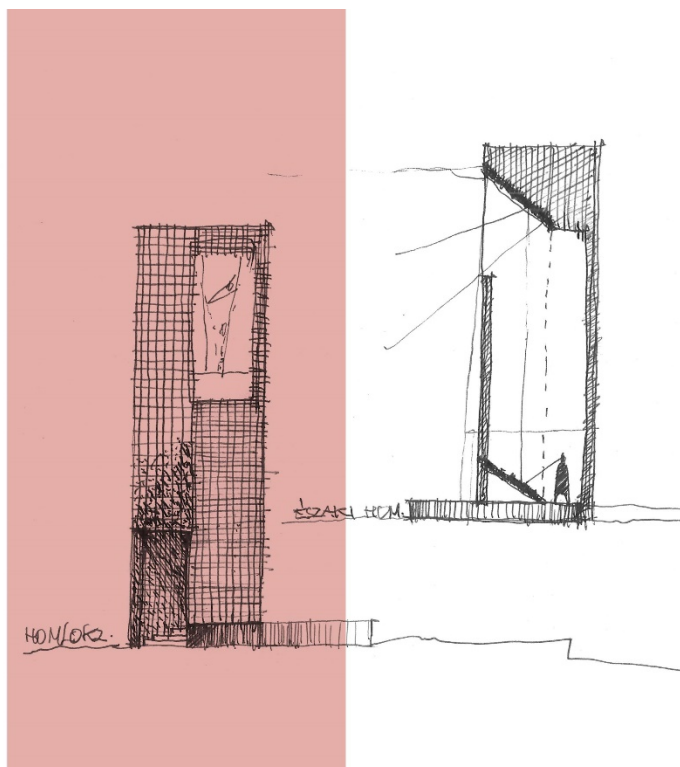
7. A kémények látképe

05_HELYSZÍN

A tervezés helyszíne a Gyár utcai parkoló, melyen egykor az ikonikus kéménysor állt. A parkoló 157 férőhellyel rendelkezik, 190 méter hosszú és 30 méter széles. Ez a tér az út túloldalán álló múzeumot és a Digitális Erőművet szolgálja ki, ami a környék rehabilitációja során az épületekkel együtt szintén felújításra került. A felújítások során lebontották az egykori traverzsort és a gyárat körülvevő betonkerítést, így új teret adva a városi közösségnek. A helyszín vizsgálatának eredményeként azt a következtetést vontuk le, hogy a kialakult városszövetben nem jött létre hagyományos értelemben vett főtér, hiszen Ózd a gyár köré épült fel. Célunk, hogy az újonnan felszabadult területen nem csak emlékművet, hanem közösségi teret is létrehozzunk.



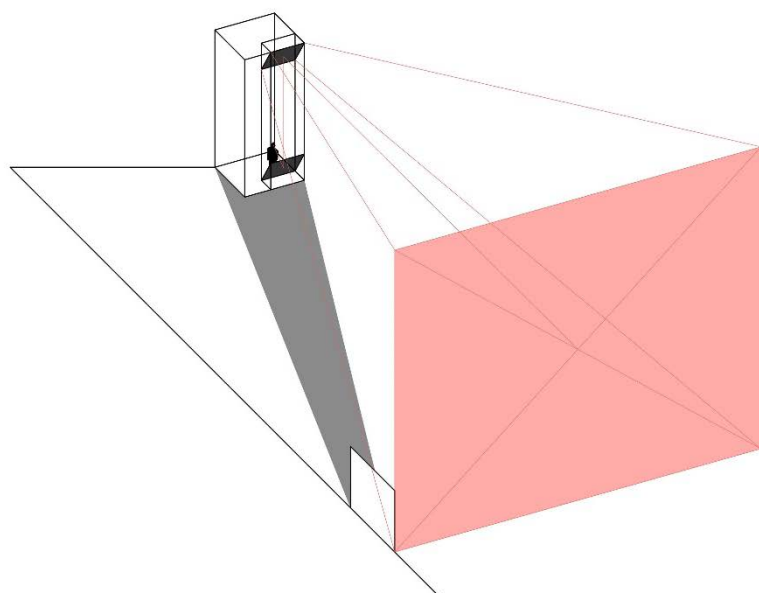
8. A tervezési helyszín



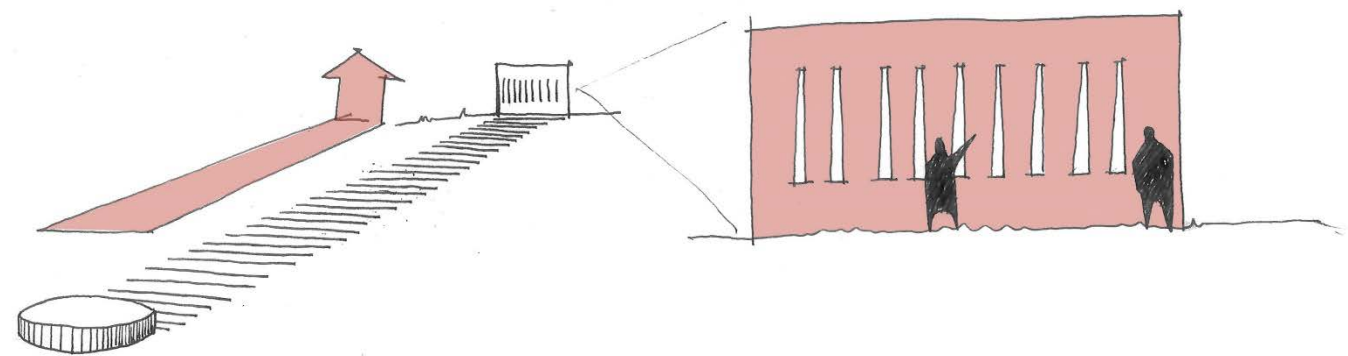
9. Konceptiós skiccek

06_TORZÓ

A kéménysor bontása során egy kéményalapot meghagytak, ami a tervezésünk fő elemét szolgálja. Ezen az alapon hozzuk létre az emlékmű „gerincét”, egy kéménytorzót. Ez olyan vertikális elemként szolgál, ami meghatározza a tér központját. A torzó egy tizenkét méter magas négyzetes alaprajzú hasáb, melynek belsejében tükrök játékaival rálátást biztosítunk a térre és az acél gyár épületcsomójára. A torzóban elhelyezett tükrök, egy periszkóphoz hasonlóan működnek. A monumentalitás elérése érdekében egyszerű eszközökkel próbáltuk visszaadni a 80 méteres tömeget. Ez a vízszintes síkba való kiterítésével jött létre, ami a hajdani kémény „árnyékát” jelenti. Az árnyék kialakítása a meglévő burkolat újra gondolásával rajzolódik ki, ám ezt a látványt magasról szemlélve érzékelhetjük igazán. Ezért volt szükség a periszkópra, amivel az egy új, magasra helyezett nézőponttal átfogó képet kapunk az egykori óriások árnyékairól. Mind a periszkóp mind az árnyékok tengelyvonala az acélmű felé irányul, ezzel is a figyelem középpontjába helyezve azt. Ezt a tengelyt egyedül egy kisebb léptékű vertikális elem töri meg, mely nem más, mint az árnyék „felhajlítása”. Így alakul ki az emléktábla, ami felület kezeletlen bordás acéllemezből készül.



10. Konceptiós skiccek



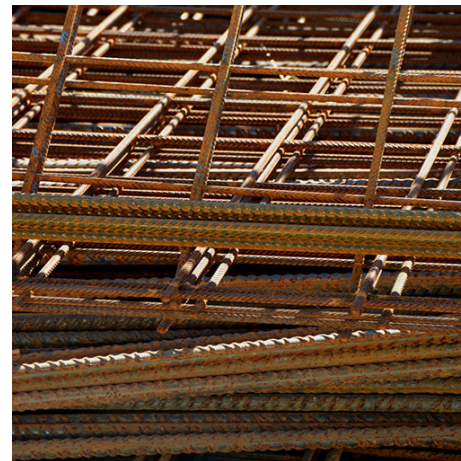
11. Konceptiós skiccek

07_ ANYAGHASZNÁLAT

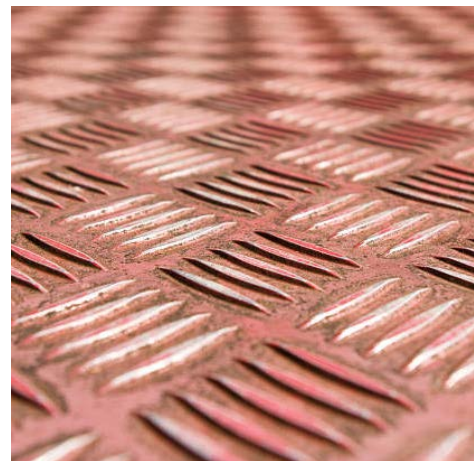
A koncepció által létrehozott új felületek anyaghasználata a gyár hangulatát hivatott felidézni. Ebben segítségünkre volt az, hogy a pályázathoz felajánlottak 5000 db téglát, ami az eredeti kémény anyagjaként is szolgált. Ezeket azonban nem a hagyományos értelemben falazzuk fel, hanem zúzott formában acélhálóból készült falba töltjük. Ez a háló felületkezelést nem kap így hamar rozsdás felületté válik, ezzel párhuzamot vonva a gyár feledésbe merülésével. A torzó árnyékát a meglévő burkolat fugáiba helyezett, T-acél csíkokkal emeljük ki. A többi kéményalap helyét betonágyba szórt, sötét színű, zúzott kavicssal tesszük hangsúlyossá. Ezek mind a gyárhoz szorosan kapcsolódó anyagok. A meglévő kéményalap mellett a többi kémény alapját is kijelöltük a térben úgy, hogy körvonalukon új ülőfelületeket hoztunk létre. Ezzel az apró gesztussal a parkoló egész hosszán ugyanolyan minőségű gyülekezési pontokat hoztunk létre.



12. Kisméretű tömör téglá



13. Hegesztett síkháló



14. Bordás acéllemez

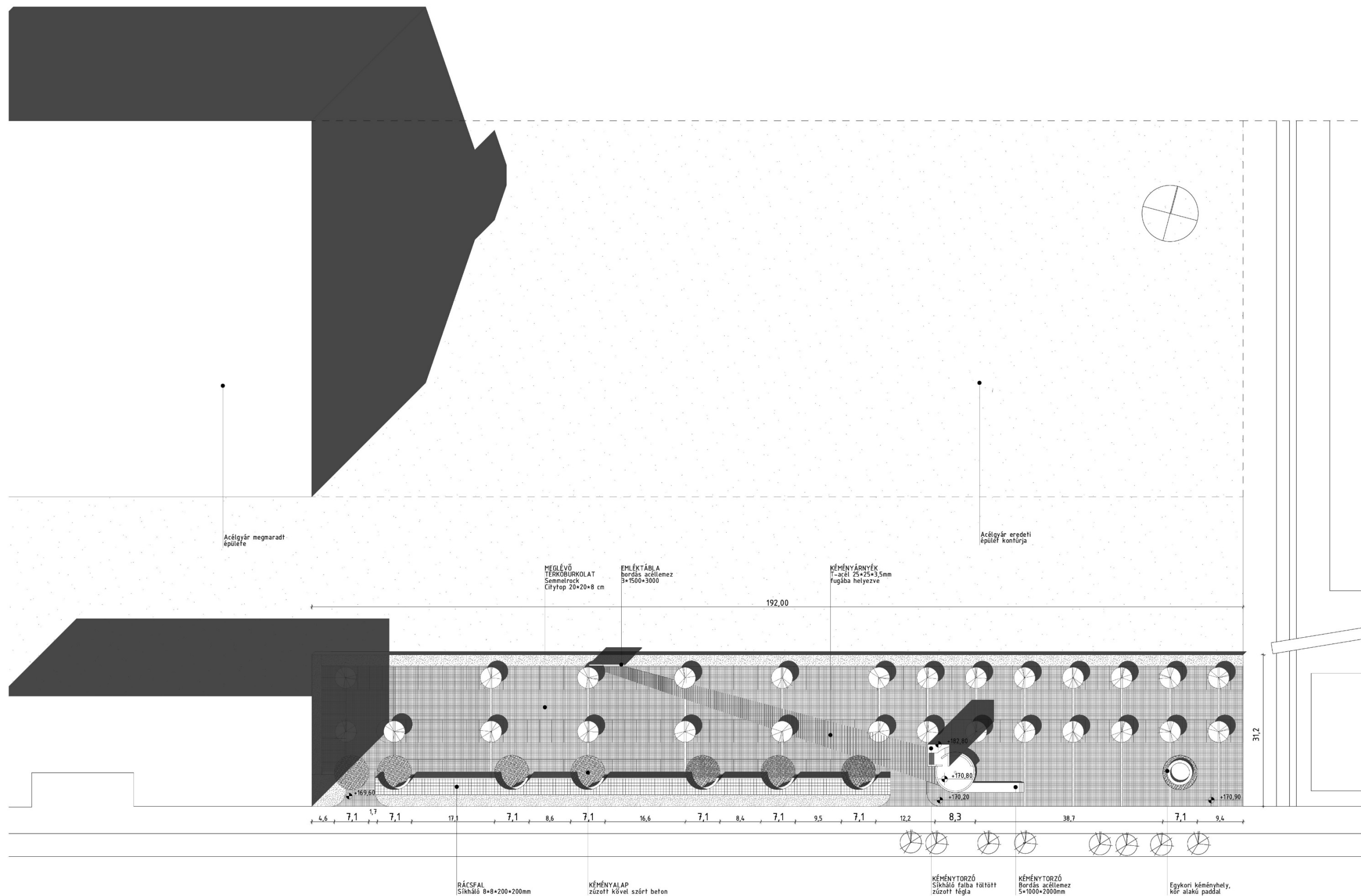


15. Acél T-profil

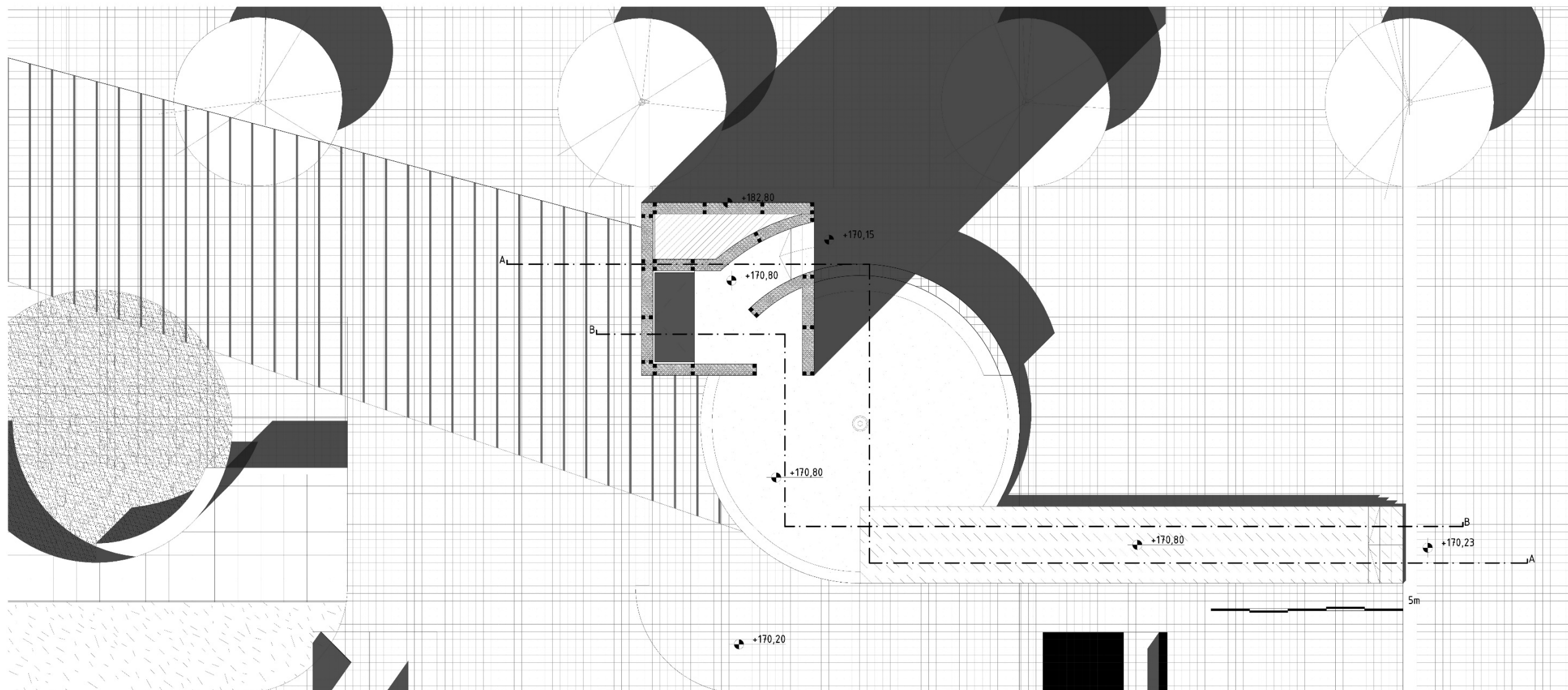


16. Betonba ágyazott kavics

Helyszínrajz M= 1:500



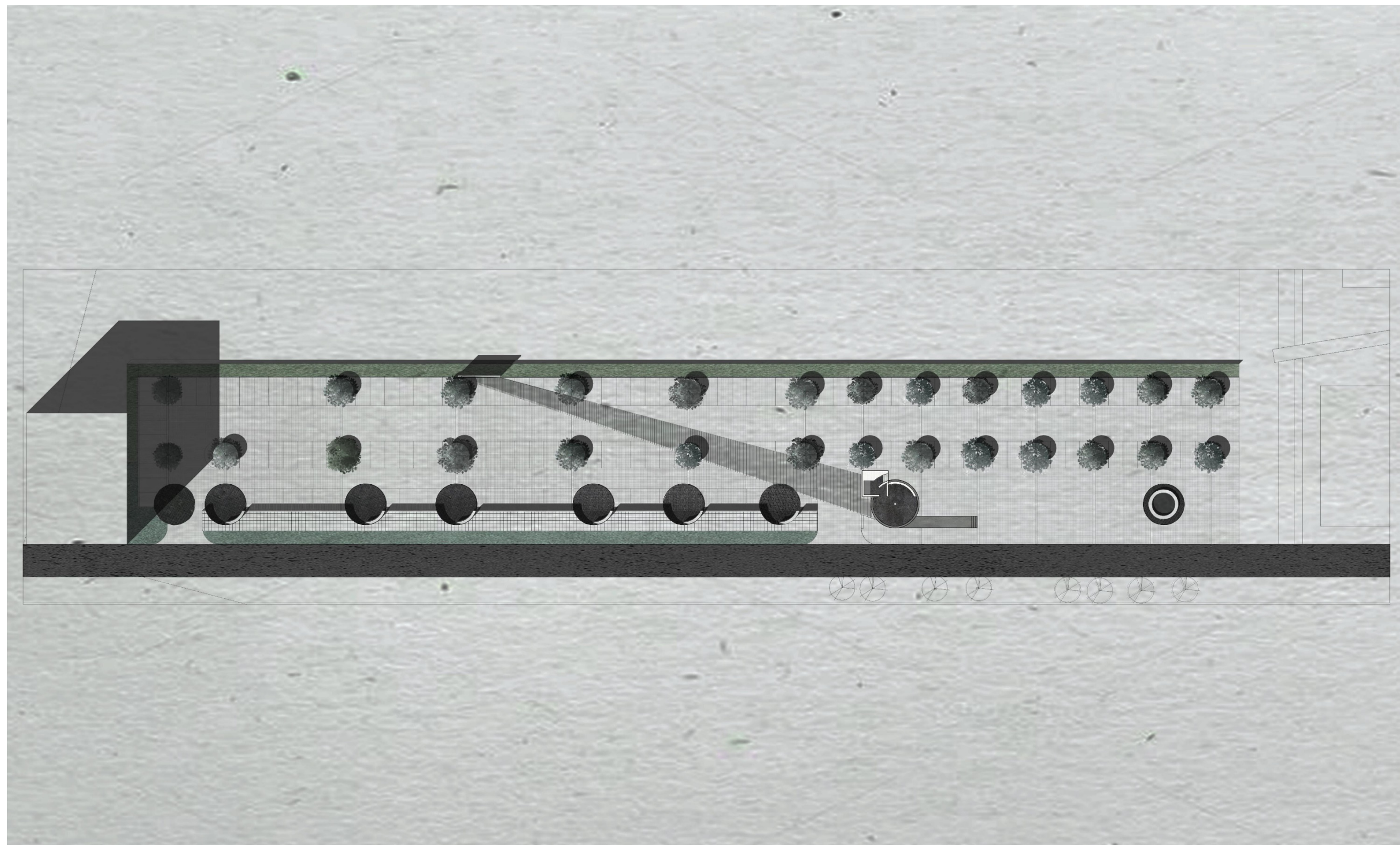
Torzó alaprajz és metszetek



B- metszet

A- metszet

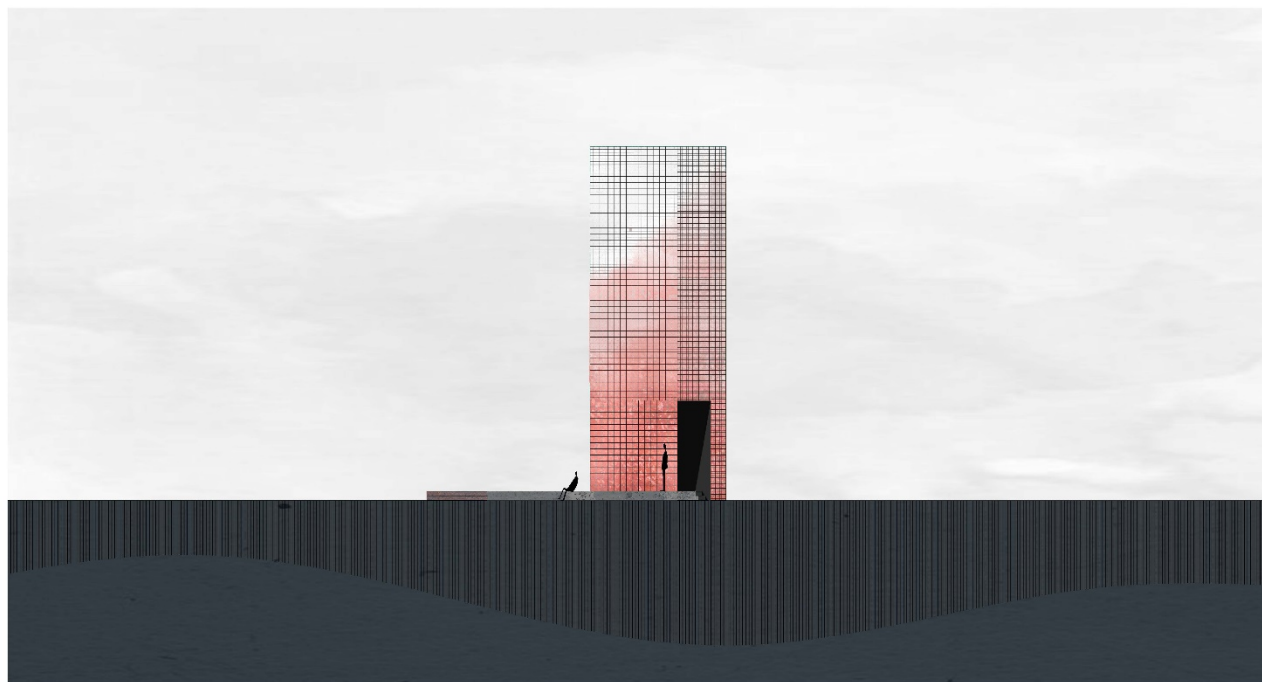
Helyszínrajz M= 1:500



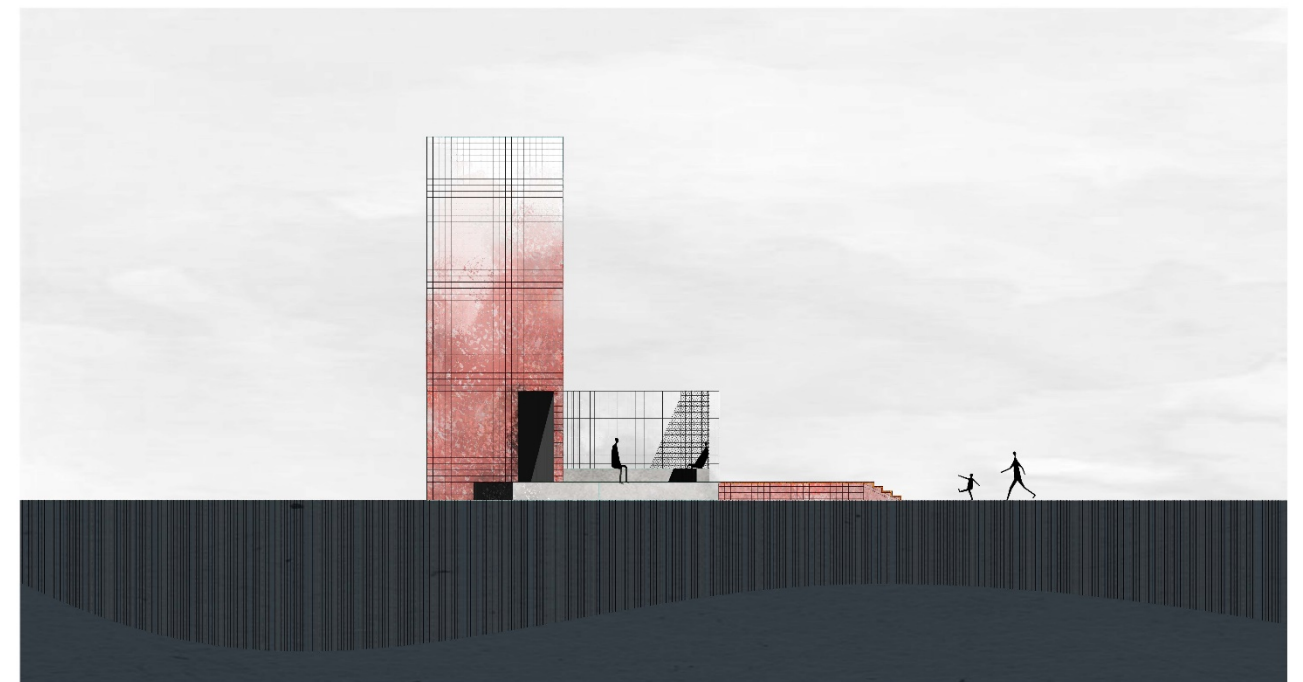
Északi homlokzat



Keleti homlokzat



Nyugati homlokzat



Déli homlokzat

Irodalomjegyzékek:

Csontos Györgyi: Ózdi középületek, Kézirat, Bp., 2003.

<http://epiteszforum.hu/ozdi-munkaskoloniak-az-integralt-oroksegvedelem-egyik-hazai-helyszine>

<https://osszkep.hu/2016/10/ozd-a-gyar-kore-epult-varos/>

<https://afoldgomb.hu/magazin/a-foldgomb-2014-marcius/ozdi-fohasz>

Erőmű Program – Ózd Nemzeti Kulturális Térinformációs rendszer Szolgáltató és Tanácsadó
Multifunkcionális Módszertani Központ,
GYÁRI ÚTI PARKOLÓ ÉS DÍSZTÉR ÉPÍTÉS Kertépítészeti műleírás, Adorján Anna terve

Képjegyzék:

1. <https://osszkep.hu/2016/10/ozd-a-gyar-kore-epult-varos/>, letöltés dátuma: 2019.11.05.
2. <http://www.hmzrinyi.hu/>
3. <http://www.hmzrinyi.hu/>
4. <http://www.hmzrinyi.hu/>
5. Saját rajz
6. Dobosy László képe
7. Ózdi Muzeális Gyűjtemény
8. Saját rajz
9. Saját rajz
10. Saját rajz
11. Saját rajz
12. <https://nyugatapro.hu/ad/kismeretu-bontott-tegla-orszagos-hazhoz-szallitas/>
13. <https://diosdiepker.hu/termek/betonhalo/>
14. <https://www.istockphoto.com/photos/red-diamond-plate?sort=mostpopular&mediatype=photography&phrase=red%20diamond%20plate>
15. <https://melindasteel.hu/accel-profilok-es-hengerelt-termekek/45-acelel-t-profil-3.html>
16. <https://hu.depositphotos.com/124787500/stock-photo-hard-surface-of-small-pebble.html>