



YBL

MSc

DIPLOMA 2021

2020/2021/2.

SZILÁGYI ESZTER
TERVEZŐ ÉPÍTÉSZMÉRŐK MSc
FAUNA AUSTRALIANA
Prof. Dr. Kiss Gyula DLA

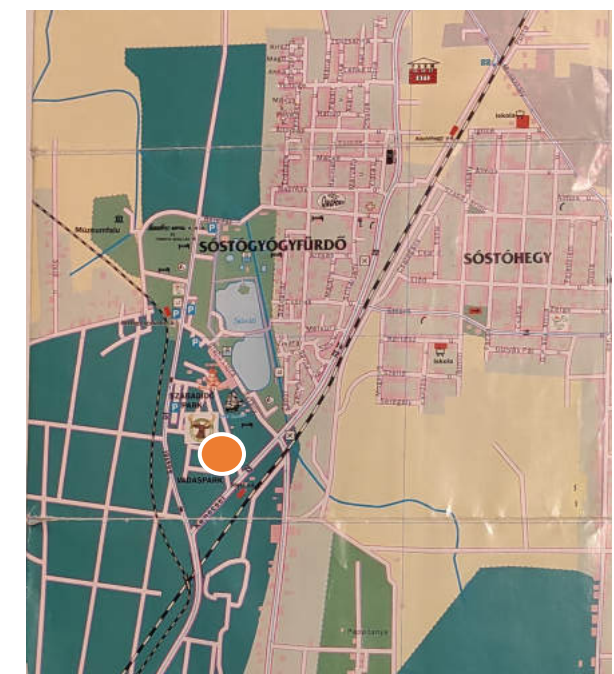
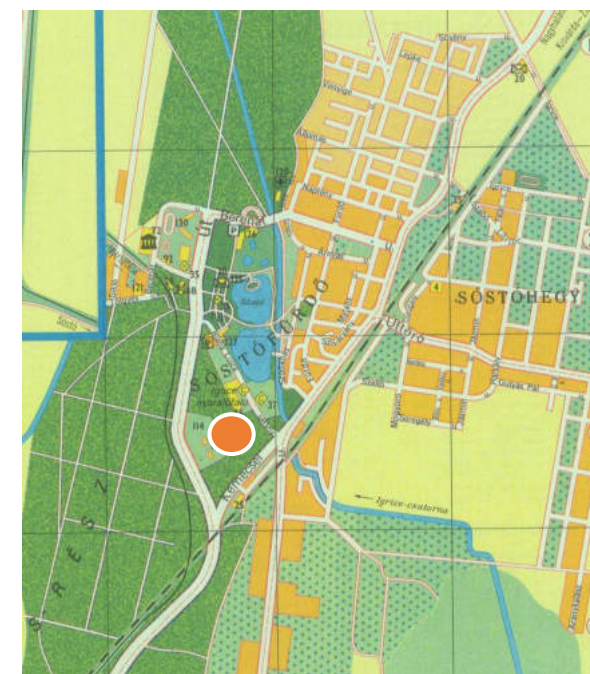
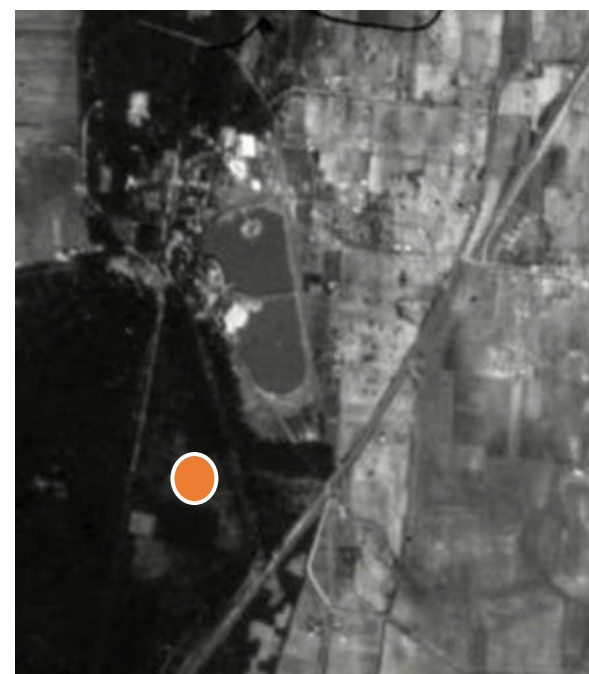
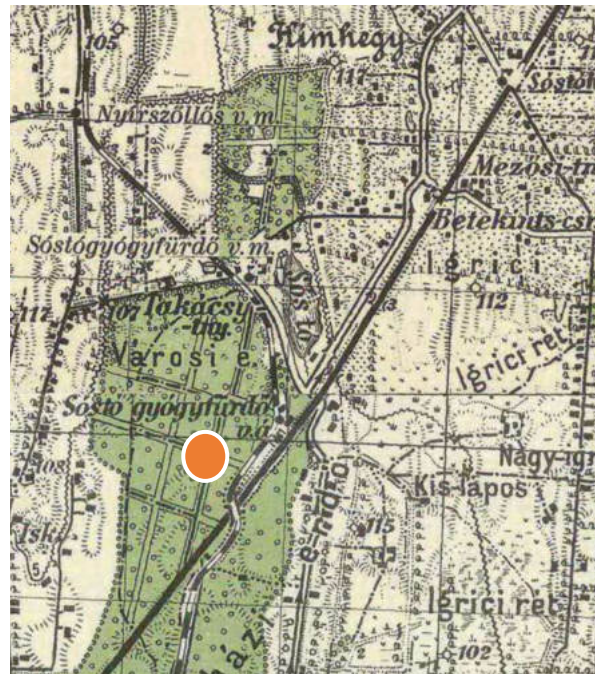
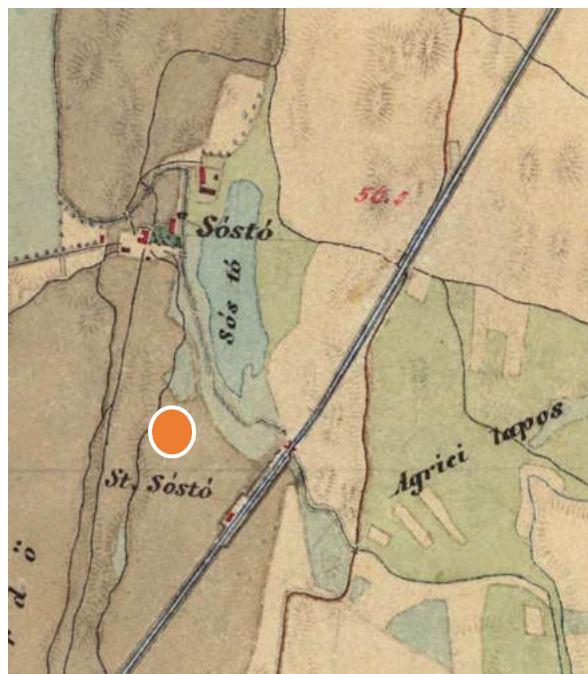
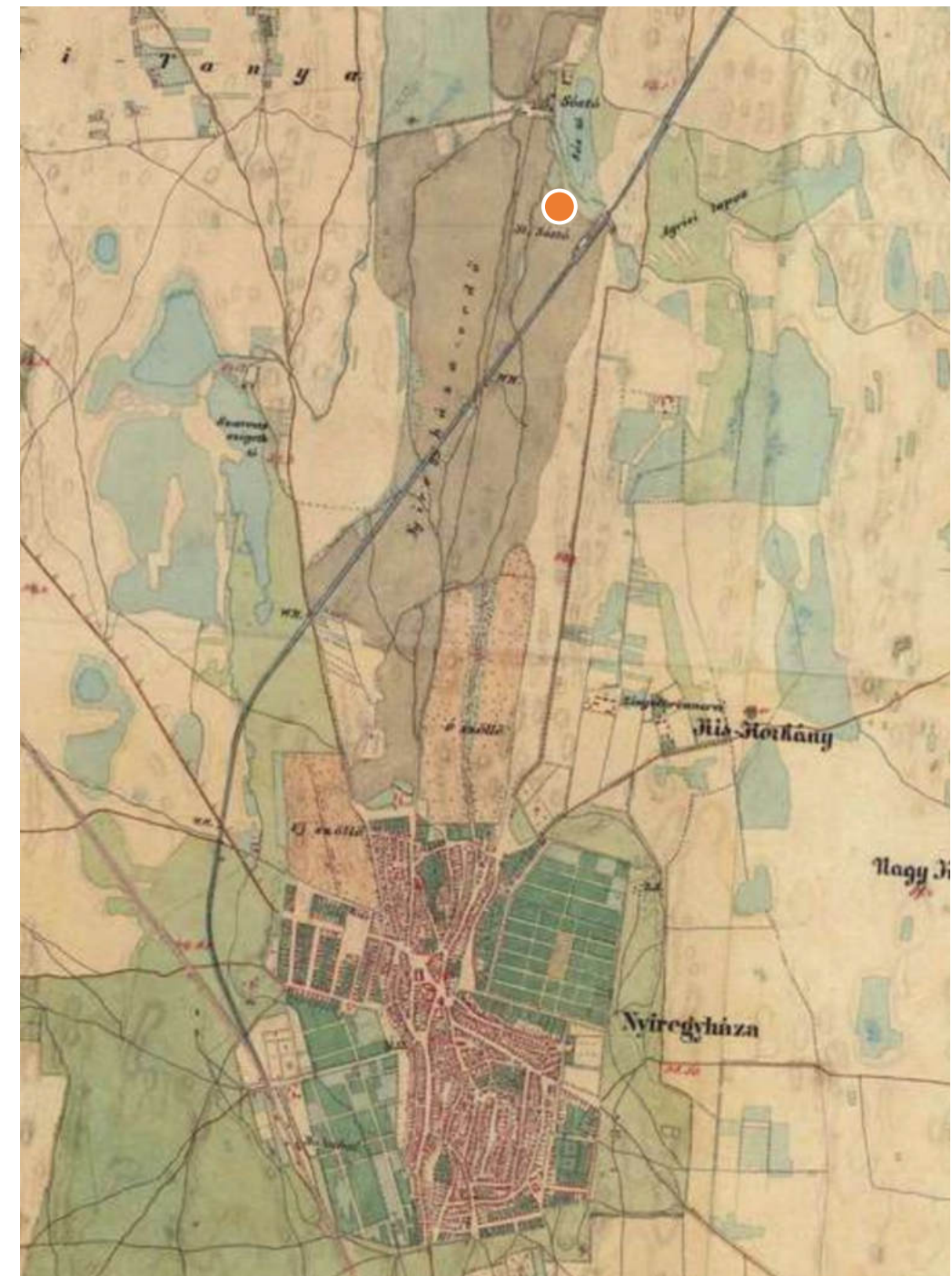
Történeti környezet

Nyíregyháza a Rétköz és a Nyírség dombos síkságának határán áll. A településen át haladt a középkorban a Tokajból Kolozsvárra és a Debrecenből Ungvárra tartó hadi út. A mai város őse erre települt. A települést 1209-ben említik először, Nyír néven. A XV. században kerülnek birtokba a Báthoryak és a Kállayak. A Török korban változó lakossága leginkább a dúlt falvakból bevándorlókkal került pótlásra. A XVII. század elején hajdúkat telepítettek ide. Bocskay elhunytát követően az ecsedi uradalom részeként 15 évig Erdélyhez tartozott a terület. Egy évszázaddal később, a Rákóczy szabadságharcot követően szinte teljesen elnéptelenedett. Ezt az állapotot gróf Károlyi Sándor birtokba jutását követően a fia Ferenc által sikerre vitt telepítések fordították meg. 1753-ban kiadott pátense nyomán elsősorban Békésből szlovák nemzetiségű telepesek költöztek a felajánlott Cserkesz és Nyíregyháza közül az ivóvíz hozzáférhetősége miatt elsősorban utóbbi területre. A település rohamos fejlődésnek indult. Alig több, mint 30 évvel később, 1786-ban mezővárosi rangra emelkedett, hivatalosan is átveve az ekkor már hanyatló szomszédos Kótaj szerepét. Polgárai alig két évtizeddel később már a város területének földesuraitól való megváltását szorgalmazták. A Desewffy családdal 1803-ban, a Károlyiakkal 1824-ben írták alá az erről szóló szerződést. A folyamatosan fejlődő város 1876-ban lett Szabolcs vármegye székhelye. Az örökválság századik évfordulójáról ünnepekkel emlékeztek meg. A település a XX. században tovább fejlődött, megyeszékhely maradt, ma már megyei jogú város.

A Nyírség dombvidéke a würm eljegesedést követően alakult ki. A korábban lerakódott folyami hor-dalékokat a szél halmozta dombokká. A homokdombok közt patakokkal, sekély tavakkal szabdalta Nyírség vizeit a Rétköz mocsarai vezették a Tiszába. Kemecse határában 1772-ben 51 kisebb-nagyobb tavat írtak össze, azonban az 1880-as években létrehozott Lónyai-főcsatorna és a hozzá kapcsolódó egyéb mesterséges vízvezetések segítségével átalakították a tájat. A Nyíregyháza környéki mocsarak és tavak nagy része is eltűnt. A legnagyobb, korábban Igrice néven, de már a XVIII. században is csak Sóstóként emlegetett állóvíz talán azért maradhatott fenn, mert szikósót tartalmazó vizének gyógyhatását korán felismerték. A Nyíregyházától északra húzódó erdő mellett, Kótaj (Keresztút) felé félúton fekvő, 9,5 ha területű tó hamar népszerű kirándulóhellyé vált.

Sóstógyógyfürdő, Sóstófürdő vagy Sóstó fürdőhely Nyíregyházán.

Nyíregyháza város és Sóstógyógyfürdő között helyezkedik el a Sóstói-erdő, amit az ott élők okkal neveznek a város tüdejének, ékességének. Szívesen keresik fel gyermekek, fiatalok és idősek, családok és csoportok, sétálók, futkározók és sportolók, akik számára erdei tornapálya, játszótér, esőbeálló, szalonnasütő helyek, sétányok épültek. Az erdőt külön is kedvelté teszi tavasszal a híresen intenzív akácillat, amely főként a vonatablakból kihajolva nyújt másutt ritkán megtapasztalható élményt. Bár Sóstó néven több városunkhoz is tartoznak területek az országban, a környékbeliek az erdőre, a tóra, a vadasparkra, a fürdő-komplexumra és az egyéb létesítményekre együttesen a rövid **Sóstó** megnevezést használják. Érdeemes még megemlítenünk Sóstóhegy települést; az, mint Nyíregyháza (Szabolcs-Szatmár-Bereg megye székhelye) és Sóstó közvetlen vonzáskörzete, kedvelt helye a városból inkább menekülő, nyugalomra és a természet közelségére vágyó ingatlanvásárlóknak, építkezőknek, fészekrakó családoknak.





Sóstó kiépülése

A "névadó" a 9,5 hektár területű, két részre osztott, sós vizű szikes tó, melynek átlagos mélysége 1,5 méter. Vízének sajátos gyógyerőt tulajdonítottak régtől fogva, s már Mátyás király korában is ismerték Igrice néven. A tudós polihisztor, Jósa András szerint is a tó vize meggyógyít "görvénykórtól, csúztól, köszvénytől, idült lobbos izzadmányoktól és egyéb, virágnyelven úgynevezett vérbetegségektől." A ma szakembere így fogalmaz: "sok oldott só-tartalmazó nátrium-kloridos termásvíz, amely ... a brómos, jódos ásványvizek csoportjába sorolható." A gyógyvízzé minősített termásvíz kiválóan alkalmas gerincbetegségek, reumatikus, mozgásszervi és nőgyógyászati panaszok enyhítésére, rehabilitáció és utókezelés esetén.

A város asszonyai 1794-ben kaptak engedélyt arra, hogy Sóstón ruhát mossanak, három évtizeddel később pedig már megépült az első, négy káddal működő fürdőház és a vendéglő. Egy korabeli írás szerint Nyíregyháza már ekkor működtetett Sóstón egy polgári jellegű szórakozást is kielégítő fürdőt. Hamar híre ment a gyógyító erejű víznek, a hangulatos mulatozásoknak és egyre több csodálója lett. Szerencsére egy szódagyáron kívül ipari üzem nem telepedhetett le, így megőrizte természetes szépségét. Sziksófózzéssel már 1801-től foglalkoztak. Ehhez a tavak vízének leapadása után összeesepert só bőséges utánpótlást biztosított. Az üzemszerű gyártás jogát egy angol üzletember már 1826-ban megvásárolta és a nagybani kitermelés kitartott egészen a Bach-korszag végéig.

A gyógyvíz és az erdő vonzerejének bizonyítéka az 1866-ban megépült alpesi stílusú Svájci-Lak, a kor hangulatát a mai napig őrző panzió. Falai között megfordult Blaha Lujza, Krúdy Gyula, Karinthy Frigyes és sok más művész, politikus.

A városi polgárok, iparos emberek, bohém művészek kedvelt találkozóhelye volt az 1911-ben megépült Krúdy Szálló és annak terasza, valamint mellette a szép vonalvezetésű, ma már műemlék víztorony. A Szeréna Lak 1914-ben épült.

A közlekedési feltételek javulása minden népréteg, korosztály számára elérhetővé tette Sóstót. 1905-1911 között a kisvasúti építkezések, majd 1927-ben a műútépítés szabdalta szét az addig érintetlen erdőtestet. Nyíregyháza felfedezte, megszerette ritkán látogatott kincsét.

A 12 hektáros tó egyik részét az 1930-as évektől szabad stranddá alakították. Jellegzetes faépülete egy balatoni fürdőház másolata, de ez aligha zavarta a vendégek hangulatát. A tó másik részében is csónakázó működött nyaranta. Ide szervezték a cserkész-avatásokat, az iparosok és kereskedők találkozóit. Sajátos hagyománya volt a szűcsök Csapóvesszővágásának, a majálisoknak. Ilyenkor szinte kiürült a város.

Hírnevére kedvezően hatott, hogy 1927-től hivatalosan is gyógyfürdőnek nyilvánították. Botanikai érdekesség a tóparti sétányon látható hársfa nyírségi fajtaváltozata.

Nem csak derűs képek tartoznak Sóstó történetéhez. A II. világháború idején itt fogadták a német megszállás elől menekülő lengyeleket, de ide érkeztek a malenkij robotra elhurcolt magyarok túlélő szerencsései vonatai 1953 és 1955 novembere között. A Krúdy Szállóban és a környező házakban azonban az ÁVH vendégszeretetét voltak kénytelenek elviselni.

Új fejezet kezdődött Sóstógyógyfürdő történetében az 1950-es évek végén, amikor a szikes vizű tó már nem elégítette ki a lakosság igényeit, s felfedezték, hogy a föld alatt 50 fokos hévíz rejlik. 1957-ben naponta százak várták kíváncsian a hévíz utáni fúrások eredményeit.

A sikeres kutatás következményei ismertek: megépült és azóta is szinte folyamatosan szépül a Parkfürdő. A gyógyvíz vonzereje széles körben hat, évente sok ezer belföldi és külföldi turista érkezik. A hatalmas igény szállodák, kempingek, szórakozóhelyek sorát követelte ki. Nagyobb gyáraknak szinte kötelező volt vállalati üdülőt emelni a tó partján. A tehetősebb családok sem maradhattak le, egyre szélesbedő körben népesült be a fürdő környéke.



A **Sóstó-erdei Szabadidő Parkot** 1974-ben alapította az akkori városi tanács Sóstói Kultúrpark néven. A park létrehozása, az állatállomány egy részének beszerzése és a működés elindítása az akkori igazgató, *Hargitai Lajos* érdeme. Tizenhét évnyi igazgatósága alatt a park látványosan bővült és fejlődött, rengeteg kiállításnak és vásárnak, bemutatóknak és konferenciáknak adott helyet. Nyugdjba vonulása után az új vezetés megőrizve a régi értékeket, még inkább a természetvédelem szolgálatába állította a parkot. Mivel a Sóstó környezete mindig is a városi lakosság kedvenc kirándulóhelye volt, és az ide látogató vendégek is szívesen töltötték idejüket itt, fontos volt, hogy a látványos fejlődés folytatódni tudjon.

A park új nevet vett fel, mely névből azok számára is egyértelműen kiderül tevékenysége, akik még sohasem jártak itt. Profilját mindig is meghatározták az itt tartott állatok, ezért először is a vadasparki rész került fejlesztésre. Másfél év alatt az itt tartott fajok számát sikerült duplájára emelni. Így ma 76 állatfajt tudnak bemutatni. Az állatfajok szinte kizárólagosan az eurázsiai kontinens élővilágát reprezentálják, és ezen belül is elsősorban a hazai faunát.

Az ide érkezett állatok javarészt a többi állatkerti ajándékai voltak. Azt, hogy az eurázsiai kontinens fajait mutatják be, két dologgal indokolják. Az egyik, hogy a gyerekek, de a felnőttek is manapság a tévében látott szebbnél szebb természetfilmek hatására jobban ismerik a trópusi területek élővilágát, mint saját hazánkét. A másik pedig az, hogy ezek a fajok könnyen tarthatók, nem igényelnek költséges téli fűtött házat, így tartásuk jóval egyszerűbb az egzotikus fajokénál.

A park megújulás alatt áll a zsúfoltan vagy túlzottan kis helyen tartott fajoknak új, megfelelőbb ketreceket, kifutókat, illetve karámokat készítettek. Sikerült megoldani a park régi akkut problémáját, a medvék és a farkasok elhelyezését is. Jelenleg az ország állatkertjei között a nyíregyházi parkban van a legnagyobb kifutójuk az említett állatoknak.

Az érdeklődésre számot tartó új fajoknak, mint pl. tigris és pávián, köszönhetően a látogatottság évről évre emelkedik. Kultúrparkként továbbra is folytatják különböző könnyűzenei koncertek és az egész várost megmozgató nagy rendezvények szervezését, mint amilyen pl. a madarak és fák napja, a majális, vagy a gyermeknap.

Az országban egyedülálló módon elsőként sikerült működtetni egy olyan erdei iskolát, mely felmenő rendszerben tanítja a természet megóvását, ismerteti meg a gyerekekkel hazánk növény- és állatvilágát. Ebben a programban két általános iskola összesen 5., 6., illetve 7. osztálya részt vesz. Az osztályok egy héten keresztül 8–15 óráig a parkban tartózkodva, csoportfoglalkozások keretében, játékosan ismerkednek a természettel. Az ötödikesek a következő évben, már részben megalapozott tudással mint hatodikosok térnek ide vissza, majd az iskola befejezése előtt hetedikesként újabb egy hetet töltenek itt. Az erdei iskola foglalkozásain nemcsak természettudományos oldalról közelítenek a természethez, de nevelési-oktatási anyagukban helyet kaptak a művészetek, a zene, az irodalom és a néprajz is.

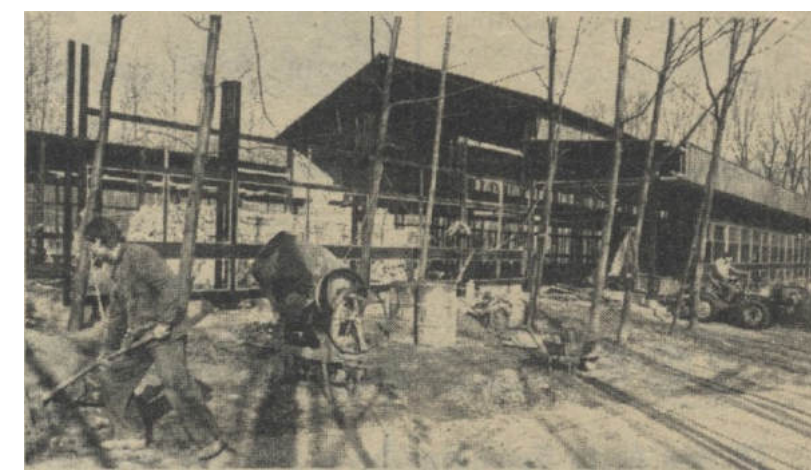
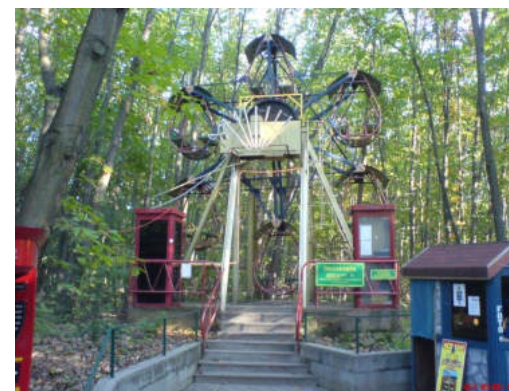
Az érdeklődő gyerekek számára természetvédelmi szakkört is működtetnek. Azokak, akik az itt kapott képzés hatására továbbra is szeretnék dolgozni a természetvédelemben, lehetőség van középiskolai szakkörben való részvételre, valamint az E-Misszió Természetvédelmi Egyesületben való munkára. Az említett egyesület irodája is az intézményben található.

Nyáron természetvédelmi táborok sokaságát szervezi az intézmény, melyet részben a parkban, részben azon kívül rendeznek meg. A parkban az úgynevezett nyári zoo-suli táborok működnek, melyek tulajdonképpen olyan nyári napközök, ahol a gyerekek idejüket állatokkal való foglalkozással, játékkal, vetítéssel, kertészkedéssel töltik el.

Az intézményen kívüli természetvédelmi táborok között – melyekben minden korcsoport megtalálhatja a maga érdeklődési körét – éppúgy van ismeretmegalapozó tábor, mint madártani kutatás.

Évente rendeznek természetvédelmi vetélkedőket, melyek megyei szintűek, vagy mint 1994–95-ben, három ország részvételével nemzetközi. Ez utóbbi Ukrajna, Románia és Magyarország részvételével zajlik. Az első három fordulót tesztalapos formában bonyolítják, majd a beérkezett megoldások alapján országoként választják ki a bejutó csapatokat.

Természetvédelmi ismeretterjesztő tevékenységük általános iskolai és középiskolai természetvédelmi jellegű előadásokkal is kiegészül. Az intézményükbe látogató egy egész napos iskolai kirándulásokhoz természetvédelmi forgatókönyvet adnak, melynek segítségével a kísérőtanár önállóan tud dolgozni.

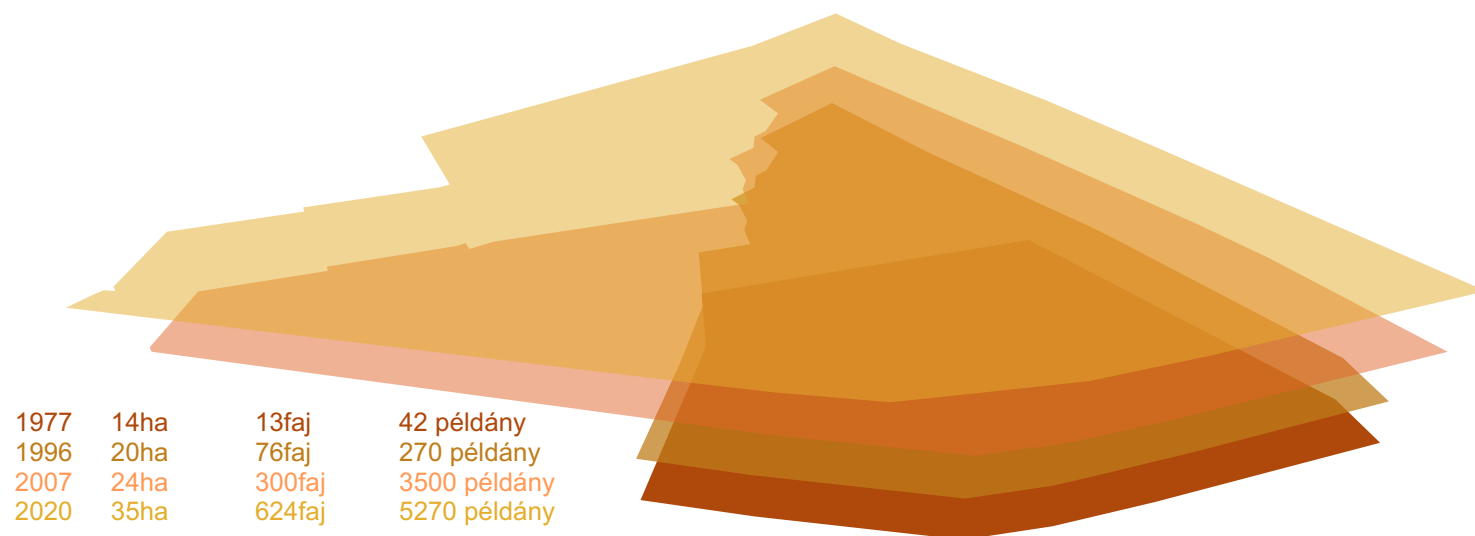


Nyíregyházi Ifiparkot már 1970-ben elkezdték építtetni, koncertek már 1972-től voltak, de kezdetben csak helyi zenekarok lépegettek fel. Az igazi élet 1974-ben indult, de sajnos ekkoriban még csak plakátokon hirdettek, a programfüzetek a 70-es évek közepe után kezdenek szólni a koncertekről. Szerintem a legjobb vidéki Ifipark volt a pécsi Balokány mellett (mely mára ugyancsak nyomtalanul tűnt el). Megfelelő távolságban a várostól egy erdő közepén. Az aréna mellett vidámpark, állatkert és a Sóstónak köszönhetően strand volt. A Vasútállomástól induló keskeny nyomközű kisvasútnak megállója is volt Sóstón, akár vonattal is ki lehetett jönni. Innen hazasétálni magában is egy élmény volt az erdőn keresztül a város felé. Volt egy kis fedett rész is, így ha kisebb közönség verődött össze, akkor nem kellett elhalasztani a koncertet eső esetén sem. Ez ritka volt, mert a 70-es, 80-as években a fontos bulikon mindig tömeg volt. '80 és '83 között mindig az Edda nyitott, akik itt '74-'75-ben már sztárok voltak, miközben Miskolcon még alig jutottak valamire. Ez egy "nyitott" Park volt, innen nem tiltották ki senkit sem, hiába diktált volna más az országos "kulturpolitika". Még a Beatricét sem tiltották le, sőt a zenekar '81 nyári haláltusájának utolsó három koncertjét is itt tartották, mert ekkorra már mindenünnen kitiltották őket. Péntek, szombaton gyakorlatilag látatlanban ki lehetett jönni, mert itt nem a másodvonal dominált, hanem mindig a legnagyobb sztárok koncertjei voltak többségben. Persze a mamuzzenekarok (Omega, LGT) a Szabadtérin léptek fel nyaranta. 1995-ben bezárt a Park, mivel a hangtechnikai fejlődéssel együttjárt, hogy a kb km-re levő kertvárosias részekben zavaróvá vált a koncertek zaja, nameg valahogy a közönség is eltűnt. A kezelési jogot az Állatkert kapta meg, mely pár év múlva úgy döntött, hogy az új főakvárium a küzdőtér egykori betonján legyen, így ma a színpad előtt jópofa jószágok sütkéreznek.



Nyíregyházi Állatkert Története

- 1974: A nyíregyházi vezetés megalapítja a sóstói erdő egy részén a Sóstói Kultúrparkot, igazgatója Hargitai Lajos.
- 1975: Megrendelik a Sóstói Állatkert terveit.
- 1977: Megnyílik a Vadaspark. 13 faj, 42 példány 3 ha, a kárpátmedence és hazai állatvilág karámok és ketrecek
- 1980: új madárröpdék épülnek
- 1984: Bővül az állatkert területe 20 ha. A karámokat és kifutókat földárkokkal látják el.
- 1996: Az első év az Afrikai Állatoké. Elkészült az oroszlánok kifutója és átadják az ország legnagyobb kifutójának számító Afrika-Panorámát. Elkészül a Madárház, ahol az ország állatkertjeinek leggazdagabb papagájgyűjteménye kap helyet. Egyebek mellett ekkor kerül átadásra a tigriskifutó.
- 1997: Tovább folyik az Állatkert benépesítése. Láma- és kengurukifutó készül, valamint felépül a Zsiráfház.
- 1998: Egyre több faj kap helyet az Állatkertben, köztük számos ritkaság. Az újonnan érkezett fajok közül említésre méltó a csíkos szkunkés a Budapestről kihelyezett vörös óriáskenguru.
- 1999: A vidéki állatkertek közül először kerül átadásra fókabemutató. A borjúfókák víz alatti úszását is meg lehet itt figyelni, az országban ekkor egyedülálló módon. Elkezdődik az orrszarvúház kiépítése.
- 2000: Megnyílik az ország első vidéki, tengeri akváriuma.
- 2001: Felépül az európai állatok új kifutó- és röpdésora Magyar Őspark néven. Az állatok mellett egy mini-skanzen is helyet kapott.
- 2002: Átadásra kerül a Trópusi Ház. Ide költöztek a cápák és majmok egy része, új fajokkal kiegészülve. Még ebben az évben felépül a Ház szabadtéri része, a Mediterrán Kert és a Majomerdő.
- 2003: A korábbi fókabemutató körül felépül a Sarkvidéki Panoráma. A vidéki zoo-k közül elsőként kerül bemutatásra pápaszemes pingvin és jegesmedve.
- 2004: Elkészül az új oktatóterem és az azóta sajnos bezárt, az ember fejlődéstörténetét bemutató Panoptikum..
- 2005: Új, tágasabb kifutót kaptak a szibériai tigrisek és a kamcsatkai barna medvék.
- 2006: Felépül az új oroszlánkifutó, a Törpevíziló-ház és az Elefántház. Felépül az ország egyetlen állatkerti szállodája, a Hotel Dzsungel.
- 2007: Elkészül a kaliforniai oroszlánfókák bemutatója.
- 2008: Átadásra kerül a Dél-Amerika Ház.
- 2009: Elkezdődött a Zöld Piramis, valamint a projekt másik része, a Tarzan ösvény építése.
- 2010: Ebben az évben adták át a Zöld Piramist és a benne lévő Ócenáriumot.
- 2011: Építészeti különdíjat nyert a Zöld piramis. (Az országos díj után 2012-ben nemzetközi díjat is nyert speciális kategóriában) Itt zajlott az EAZA Academy különleges állatkerti szakemberek részére szóló konferencia is. Afrikai elefánt tenyészközpont lett a park, megérkezett Jack az ivarérett afrikai elefánt (hozzá még 2012-ben 2 tehén érkezett).
- 2012: Átadásra került az Evolúciós erdő és a régi akváriumházból kialakított Hulló ovi, ahol saját kelésű állatok kerültek bemutatásra.
- 2014: Az év végén átadásra került a Viktória ház.
- 2015: Európa legjobb állatkertje lett kategóriájában.
- 2016: Átadásra kerül az Andok kalandok, mely Dél-Amerika állatvilágát mutatja be. Megnyílik az Ausztrál ház, újból bemutatásra kerülnek az óriás vöröskenguruk és dingók is érkeztek.
- 2018: Átadásra kerül a látogatócentrum elnevezésű új főbejárat és az új hópárduc kifutó, megnyílik az állatkert újabb hotele a Pangea Ökocentrum. Ismét Európa legjobb állatkertje lett kategóriájában.
- 2019: Rekordlátogatottság: több mint 600 ezer fő.
- 2021: Átadásra került az India-ház.



Ifipark 1974



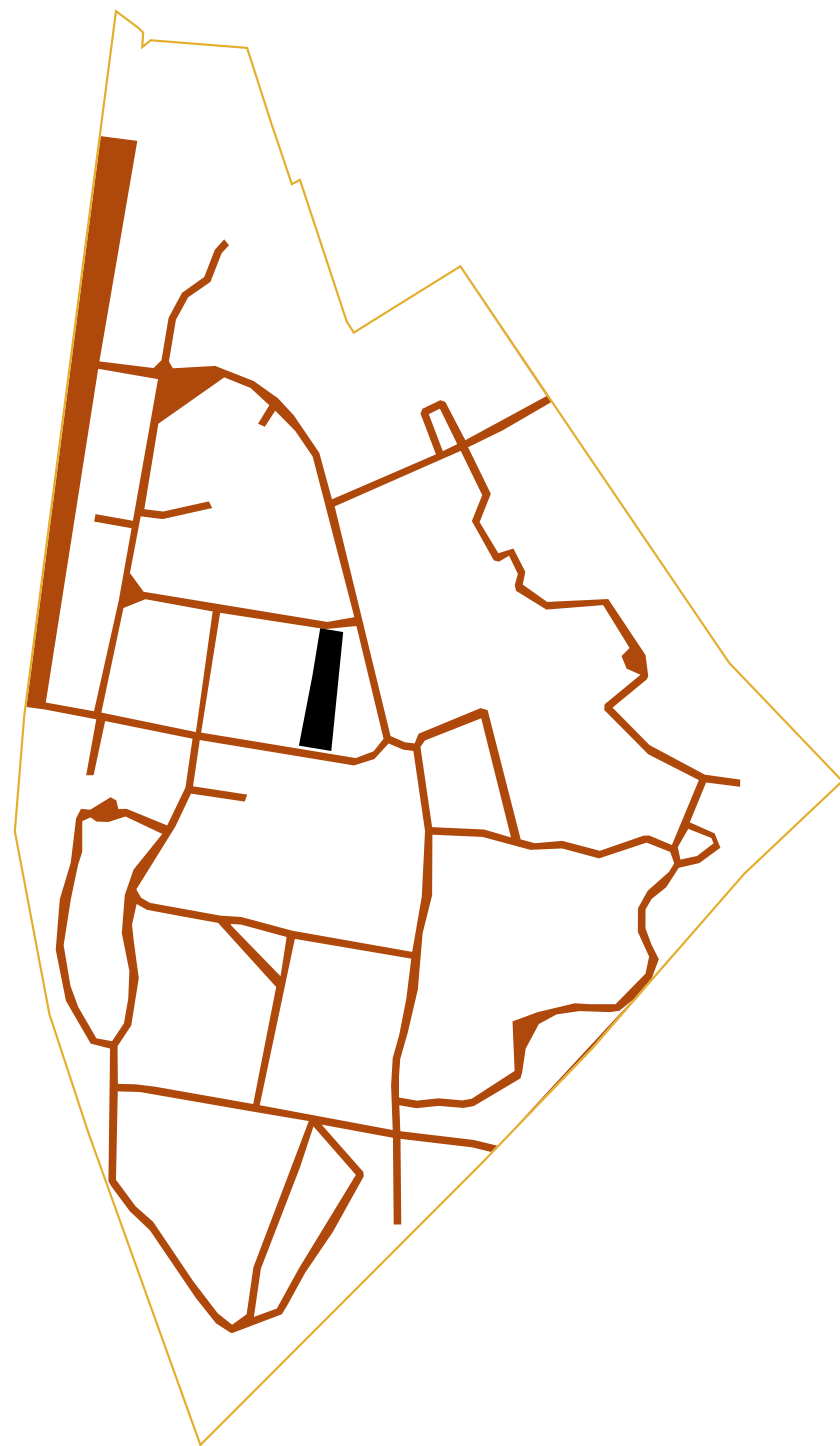
Kultúrpark 1985



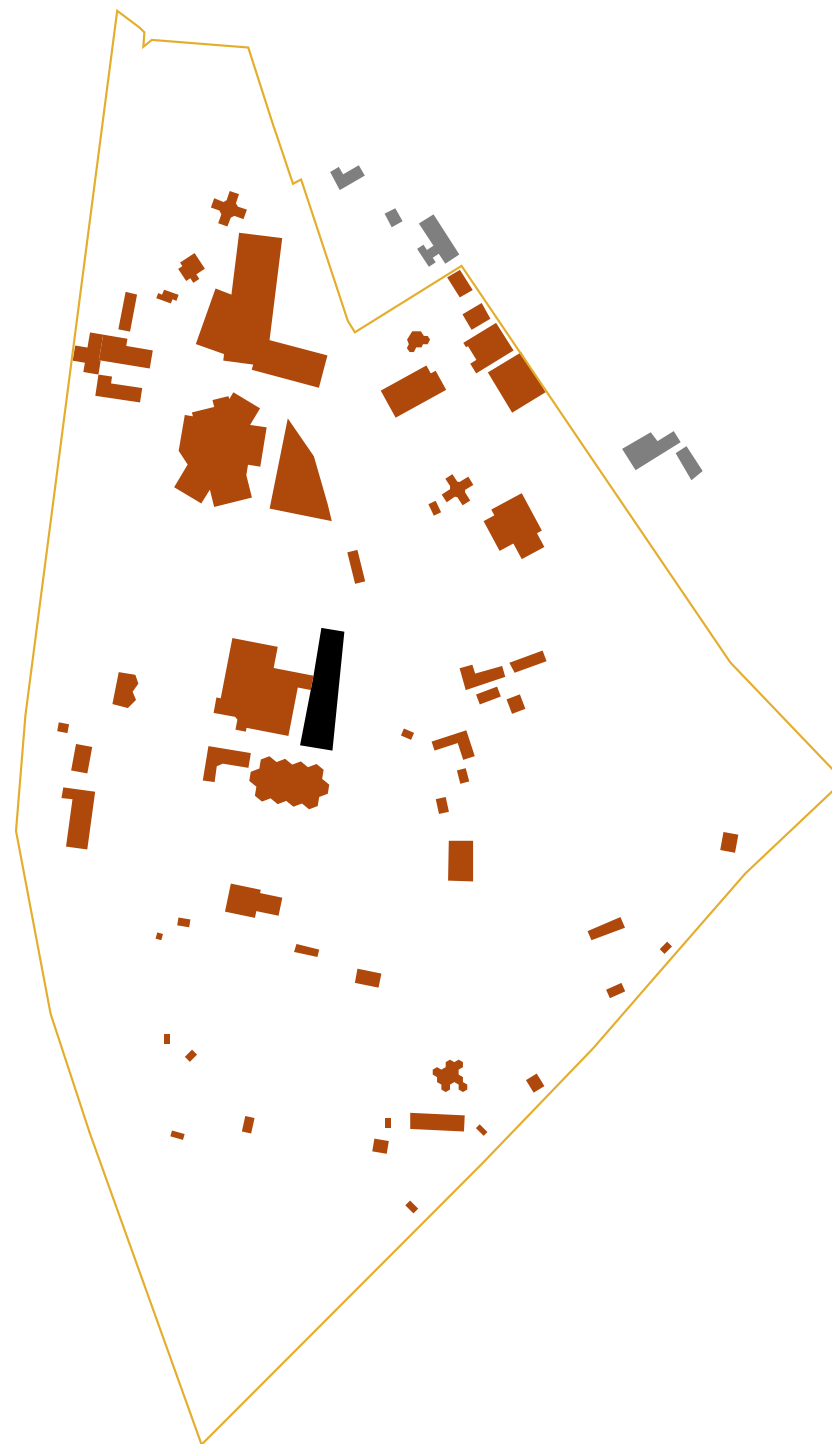
Nyíregyházi Állatpark 2005



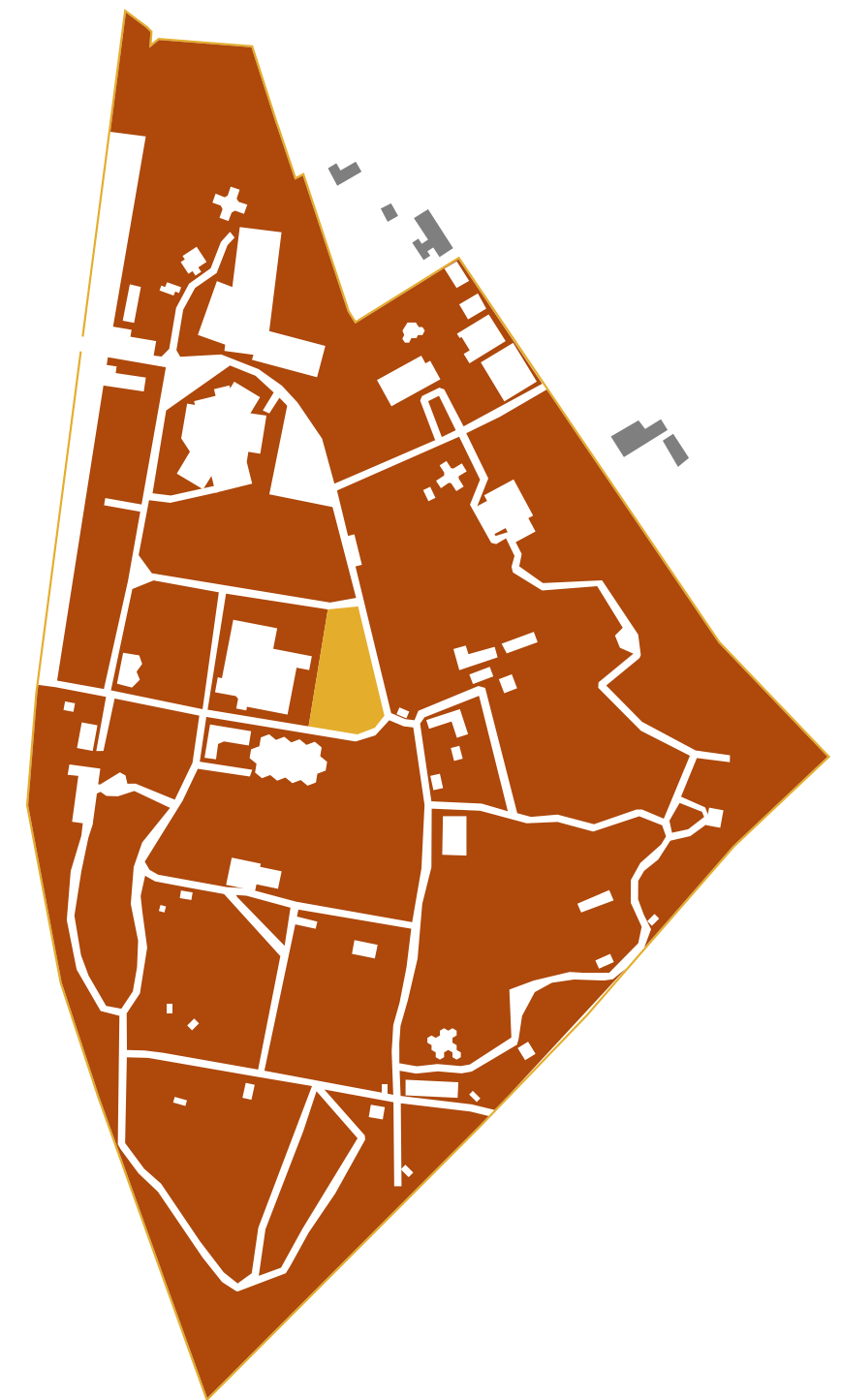
Sóstó Zoo 2018



Kiépített Útvonalak



Meglévő épületállomány



Kifutók és zöldfelületek

A Nyíregyházi Állatpark a várostól 5 km-re a sóstói üdülőövezetben található, ahol strandfürdő, falumúzeum és egy parkerdő nyújt kikapcsolódást az ide látogatóknak. Az Állatpark ebben a természetes, szinte háborítatlan környezetben kapott helyet egy tölgyerdő mélyén. A 30 hektáros területen világrészek fogadják a látogatókat hogy végigjárhassák a Földet, megfigyelhessék miként élnek a világ különböző vidékein az állatok.

A Nyíregyházi Állatpark, mely 2015-ben és 2018-ban elnyerte Európa legjobb állatkertje címet, rendkívül különleges állatgyűjteménnyel rendelkezik. Nem véletlen tehát, hogy Magyarország leglátogatottabb vidéki turisztikai látványosságába, évente közel 500.000 vendég érkezik, nem csak az ország minden részéről, hanem határainkon túlról is.

A parkot a legek állatkertének is nevezik, hiszen egy olyan különleges semmihez nem hasonlítható hangulatot áraszt, amit szinte elképzelni sem lehet, érdemes személyesen megtapasztalni.

A 30 hektáros tölgyerdőben az itt élő közel 5000 állat természeteshoz közeli társas kifutókban látható, földrészenkénti csoportosításban.

A vendégeknek igazi Föld körüli kirándulás az a nap, vagy sokak számára 2-3 nap is, amit a Nyíregyházi Állatparkban töltenek.

Az állatkert feladata elsősorban az, hogy megmutassa az ide látogatóknak, milyen gazdag és sokszínű az állatvilág. Sok állatnak az állatkert az utolsó menedéke, ahol nemzetközi összefogás keretében próbálják a kihalás szélére sodródott állatfajokat megmenteni és szaporítani.

Természetvédelmi szempontból a parknak nagy jelentősége van, mivel a kihalófélben lévő fajoknak megvan a lehetőségük arra, hogy nyugodt körülmények között fejlődjenek, szaporodjanak.



Építmények időbeni elszórása



Telek feltárási zónái



Benapozás ív

Jelenlegi épület külső és belső



RÉSZLETEK AZ ÁLLATKERTEKET ILLETVE A VESZÉLYES ÁLLATOK TARTÁSÁT ÉRINTŐ 1998 ÉS 1999 KÖZÖTT KIDOLGOZOTT ÁLLATVÉDELMI TÖRVÉNYBŐL VALAMINT A 3/2001. (II. 23.) KÖM—FVM—NKÖM—BM EGYÜTTES RENDELET MELLÉKLETÉBŐL.



MADARAK	Különböző (n) létszámú csoport				Minden további egyed		Speciális előírások	
	létszám (n)	külső röpdé		belső röpdé		külső röpdé terület m ²		belső röpdé terület m ²
		terület m ²	térfogat m ³	terület m ²	térfogat m ³			
Strucc (<i>Struthio camelus</i>)	1-3	250	-	6	18	25	2	a)
Nandufélék (<i>Rheidae spp.</i>)	1-6	250	-	5	12,5	15	1	a)
Kazuárfélék (<i>Casuaridae spp.</i>)	1	125	-	6	18	125	6	a)
Emu (<i>Dromaius novaehollandiae</i>)	1-3	200	-	5	12,5	25	2	a)
Nagytestű papagájfajok (<i>Amazona spp., Anodorhynchus spp., Ara spp., Coccyzidae spp., a Nymphicus hollandicus kivételével, Coracopsis spp., Eclectus roratus, Nestor spp., Psittacula eupatria, derbiana, Psittacus erithacus, Rhynchopsitta spp., Poicephalus robustus</i>)	1-2	8	24	4	12	2	1	
Kistestű papagájfajok (<i>Agapornis spp., Bolborynchus spp., Brotogeris spp., Cyclopsitta spp., Forpus spp., Loriculus spp., Melopsittacus undulatus, Micrositta spp., Neophema spp., Neopsophotus spp., Psephotus spp., Psittaculirostris spp., Touit spp.</i>)	1-4	3	6	3	6	0,5	0,5	
A többi papagájfaj (<i>Psittaciformes spp.</i>)	1-4	4	12	4	12	1	1	
Jégmadárfélék (<i>Alcedinidae spp.</i>)	1-2	6	12	6	12	2	2	b)

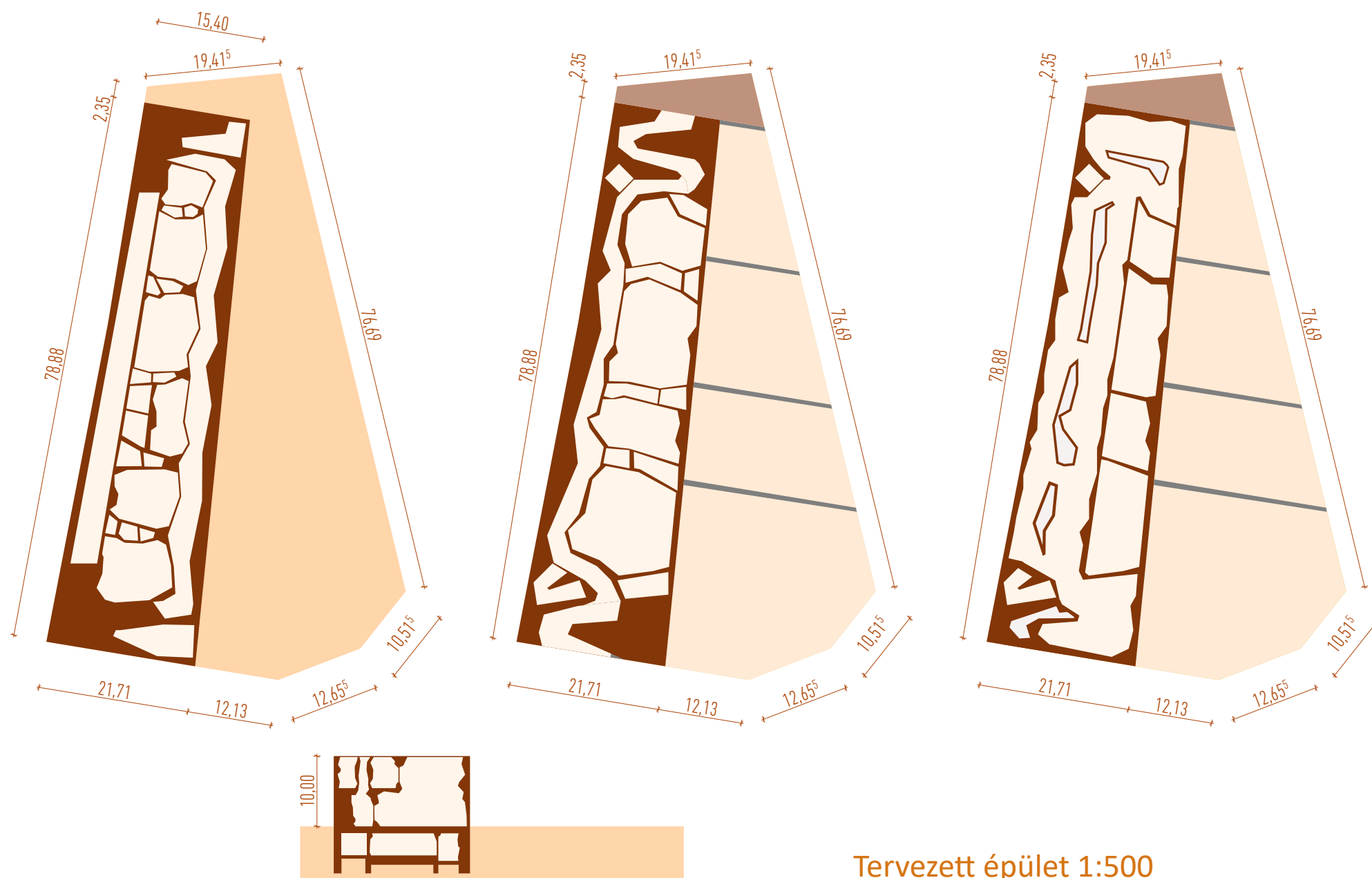
Általános előírások:

- Abban az esetben, ha a külső röpdé számadata zárójeles, akkor a lefedési kötelezettség csak röpképes egyedek esetére vonatkozik.
 - A belső elhelyezést a hidegtűrő fajoknál nem szükséges, míg a fagyérzékeny fajoknál szükséges biztosítani. A melegigényes fajoknál a belsőt temperálni kell.
 - Amennyiben a madarakat évente 270 napnál hosszabb ideig belső röpdében tartják, annak méretére a külső röpdére vonatkozó adatokat kell alkalmazni. Amennyiben egész évben bent tartják a madarakat, a külső röpdét nem kell biztosítani.
- Speciális előírások:
- Külső vagy belső elkülöníthetőség (minden külső és/vagy belső röpdéből szükség esetén egyed(ek) a tartási helyüktől elkülöníthető(ek)).
 - Medence szükséges, melynek a területe hozzáadódik az alapterülethez.
 - A madarakat - figyelembe véve azok bioökológiai igényeit - az év folyamán vagy a külső vagy a belső röpdében lehet tartani, de biztosítani kell egész évben a belső röpdére megadott paramétereket.

EMLŐSÖK	Különböző (n) létszámú csoport				Minden további egyed		Speciális előírások	
	létszám (n)	külső kifutó		belső férőhely		külső kifutó terület m ²		belső férőhely terület m ²
		terület m ²	térfogat m ³ (fedett tartás esetén)	terület m ²	térfogat m ³			
Hangyászünfélék (<i>Tachyglossidae spp.</i>)	1-2	-	-	4	-	-	2	c)
Kovari (<i>Dasyercus byrnei</i>)	1-5	-	-	2	-	-	1	
Kuskuszfélék (<i>Phalangeridae spp., opossumfélék (Didelphidae spp.)</i>)	1-2	-	-	8	16	-	2	a)
Vombatfélék (<i>Vombatidae spp.</i>), taszáni ördög (<i>Sarcophilus harrisii</i>)	1-2	20	-	6	-	-	-	c)
Törpe-erszényesmók (<i>Petaurus breviceps</i>)	1-5	-	-	2	4	-	1	
Küszökgenguruk (<i>Dendrolagus spp.</i>)	1-2	-	-	8	16	-	4	a)
Ásó patkánygenguru (<i>Bettongia lesueur</i>)	1-5	20	-	6	-	4	1	
Egyéb patkánygenguru-félék (<i>Potoroidae spp.</i>)	1-2	20	-	6	-	4	1	
Nagytestű kengurufajok (<i>Macropus rufus, giganteus, fuliginosus, antilopinus, robustus, bernardus</i>)	1-6	200	-	20	-	10	4	b)
Egyéb kengurufajok (<i>Macropodidae spp.</i>)	1-6	100	-	15	-	10	3	b)
Farkas (<i>Canis lupus</i>), vörös farkas (<i>Canis rufus</i>), prériefarkas (<i>Canis latrans</i>), sörényes farkas (<i>Chrysocyon brachyurus</i>), vadkutya (<i>Cuon alpinus</i>)								c), e), k)
a) 2003. dec. 31. előtt átadott létesítmények	1-5	160	-	-	-	10	-	
b) 2004. jan. 1. után átadott létesítmények	1-5	200	-	-	-	10	-	
Hiénakutya (<i>Lycaon pictus</i>)	1-5	200	-	25	50	10	5	c), e)
Rökák (<i>Vulpes spp., Alopex lagopus, Pseudalopex spp., Cerdocyon thous, Urocyon spp.</i>), nyestkutya (<i>Nyctereutes procyonoides</i>)	1-2	30	-	-	-	4	-	c), e)
Sakálók (<i>Canis aureus, adustus, mesomelas, sinensis</i>)	1-2	50	-	-	-	4	-	c), e)
Pocoknyúl-félék (<i>Ochotonidae spp.</i>)	1-5	20	-	-	-	2	-	c)
Házi nyúl (<i>Oryctolagus cuniculus f. domestica</i>)	1-2	1	-	-	-	0,5	0,5	
Üregi nyúl (<i>Oryctolagus cuniculus</i>)	1-5	10	-	-	-	1	-	c)
Házi kutya (<i>Canis familiaris</i>)	1-2	6	-	-	-	2	-	f), i)
Farkas (<i>Canis lupus</i>), vörös farkas (<i>Canis rufus</i>), prériefarkas (<i>Canis latrans</i>), sörényes farkas (<i>Chrysocyon brachyurus</i>), vadkutya (<i>Cuon alpinus</i>)								c), e), k)
a) 2003. dec. 31. előtt átadott létesítmények	1-5	160	-	-	-	10	-	
b) 2004. jan. 1. után átadott létesítmények	1-5	200	-	-	-	10	-	

Speciális előírások:

- mászási lehetőség
- függeszkedési lehetőség
- ásási lehetőség
- medence szükséges
- alvó és/vagy búvóhely szükséges
- naponta szükséges futtatni, vagy kiengedni nagyobb területre
- elválasztható belső terek
- elkülönítési lehetőség
- puha, rugalmas aljzat, alomanyag
- fedett pihenő
- a belső elhelyezést a hidegtűrő fajoknál nem szükséges, míg a fagyérzékeny fajoknál szükséges biztosítani; a melegigényes fajoknál a belsőt temperálni kell; amennyiben a melegigényes fajokat egész évben bent tartják, a külső kifutóra vonatkozó méretek az irányadóak; ebben az esetben külön külső kifutót nem kell biztosítani
- dagonya
- a külső kifutónak minimum 20 méter hosszúnak kell lennie
- rendszeresen munkára használt állatok esetében nem szükséges a külső kifutó
- istállózott lovak és szarvasmarhák tartásakor összesen kell biztosítani egy 100 m²-es kifutó, ahova az állatokat felváltva ki lehet engedni



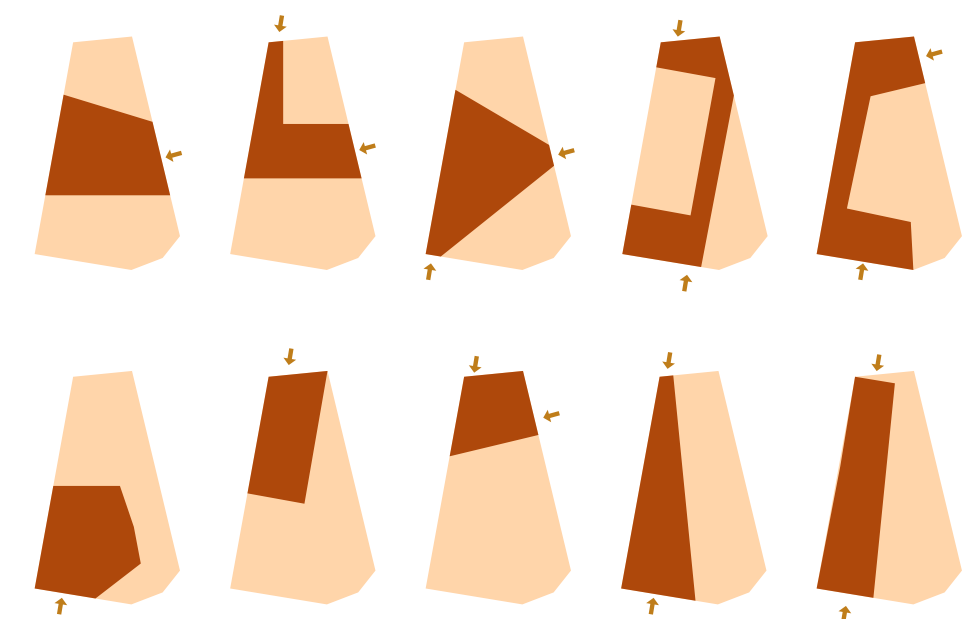
Tervezett épület 1:500

Fauna Australiana

Mélyszinten noctorium éjszakai állatok nappali kifutói mesterséges fényelés. A földszinten nagytestű emlősök belső kifutói, emeleti szint lépcső és lifttel elérhető kiállító tér Ausztrália élővilága és letekintő portálok a nagykifutókra.

Az épület 3d nyomtatott beton technológiával épül. Formálása az ausztrál „outback” szélerodált sziklái inspirálta. Az épület falai mozgalmasak a tető üvegfödém mely a földszinten is érvényesül ezzel visszadva a sziklaszorosok fényjátékait érzeteit.

Telepítési verziók



SWOT ELEMZÉS-3D NYOMTATOTT ÉPÜLET

Erősség

- kis helyszíni élőmunkaigény
- gyorsaság, hatékonyság,
- pontosság
- biztonság
- könnyen ellenőrizhető építési folyamat
- fokozott hang és hőszigetelési képesség
- egyszerűbb logisztika
- kevesebb építési hulladék

Gyengesség

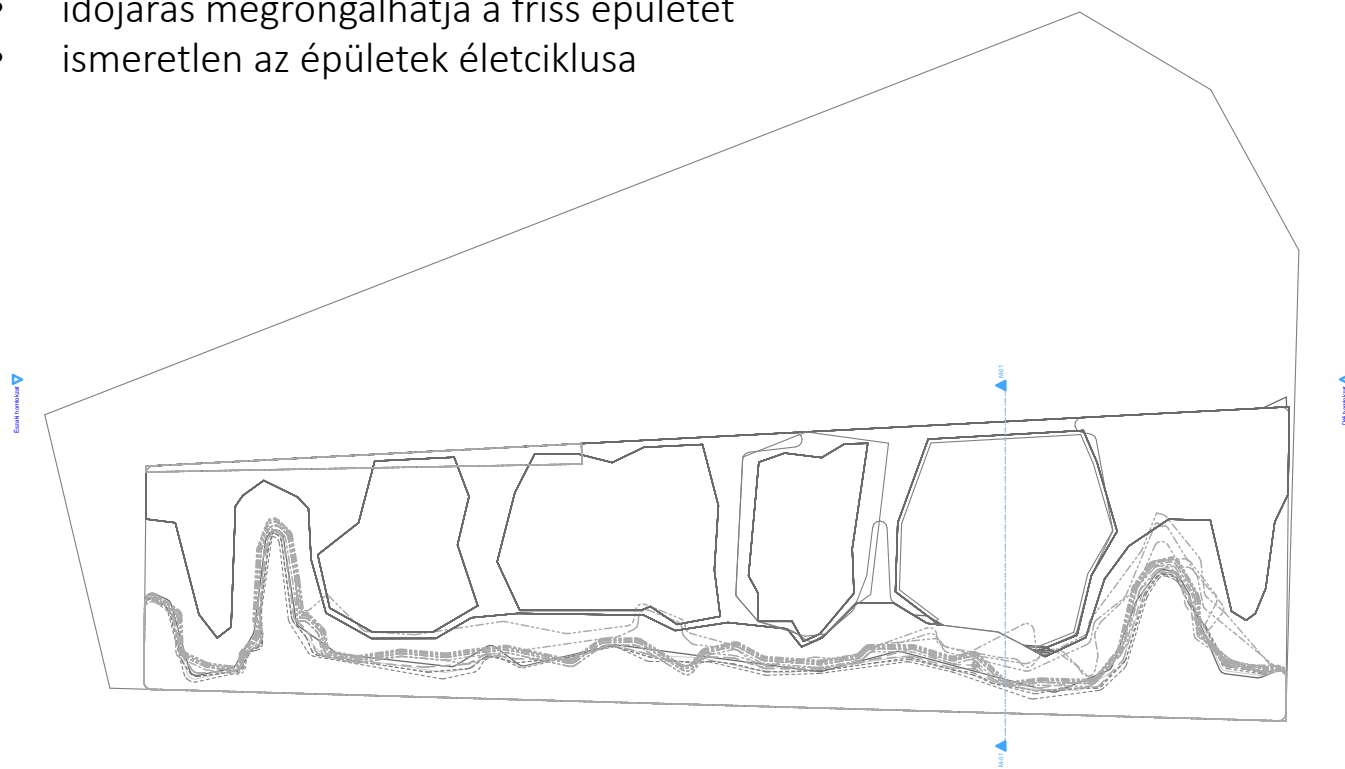
- magas kezdeti beruházás
- magasán képzett munkaerőt igényel
- magasabb alapanyagköltség
- szabványok hiánya

Lehetőség

- ipari hulladék és újrahasznosított anyagok felhasználása a betonhoz
- passzív ház követelmények kielégítése
- kivitelezés költsége csökken
- generatív tervezés által előállított épületek, modellek

Veszélyek

- saját mintatervek gyártáshoz és szabványok a technológiára még nincsenek
- nem megfelelő anyag miatti deformáció "postprint" stadiumban
- időjárás megrongálhatja a friss épületet
- ismeretlen az épületek életciklusa



SWOT ELEMZÉS-ÁLLATKERT

Erősség

- növeli az állatok területeit, állatállományát bővíti
- fajspecifikus kifutók a speciális igényeknek
- régióban egyedülálló látványosság

Gyengesség

- későbbiekben a technológia okán a belső átalakítás nem lehetséges
- pinceszinti állatkifutók tűz esetén nehézkes mentes lépcsőn

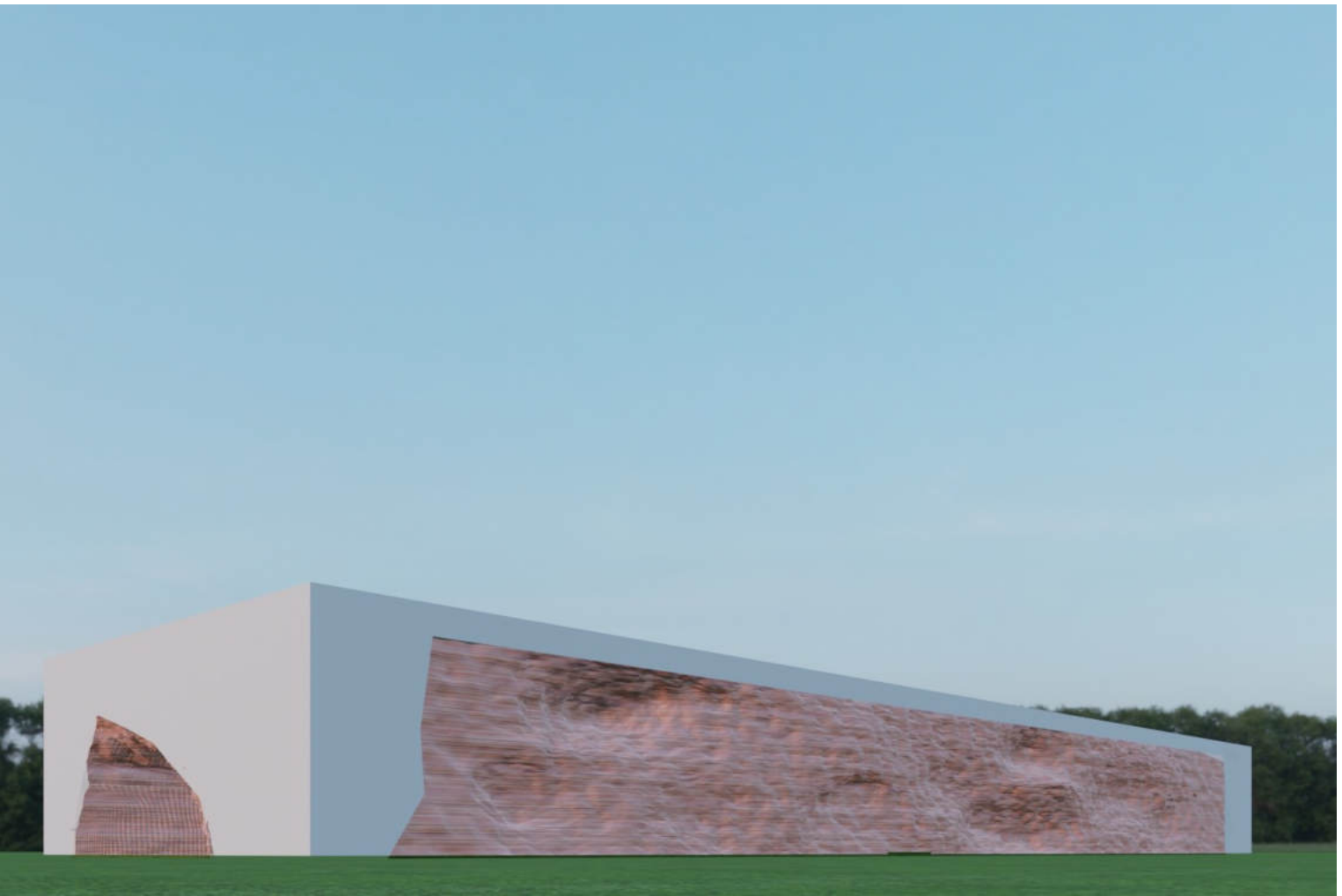
Lehetőség

- presztízs értékű épület
- egyedi állatvilág bemutatása sajátos környezetében
- plusz oktatási felület/terület a sulizoo résztvevőinek
- veszélyeztetett fajok mentőprogramjában történő részvételi lehetőség
- figyelem felhívás a környezetváltozás zoológiára gyakorolt hatására

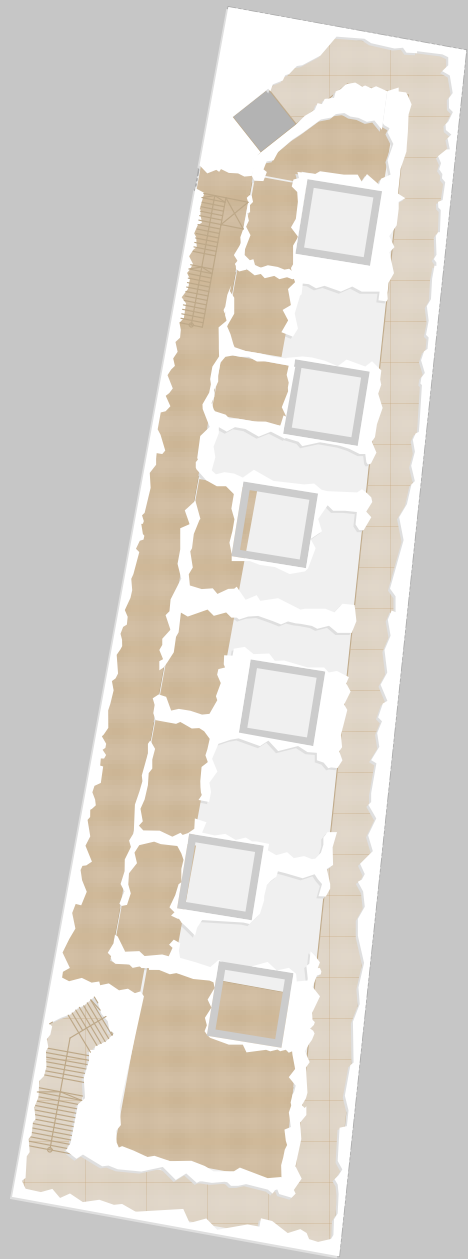
Veszélyek

- a súrolt fények a nocturiumban a gyengén látóknak megkérdőjelezhető
- állatok zavarása-látogatói oldalon

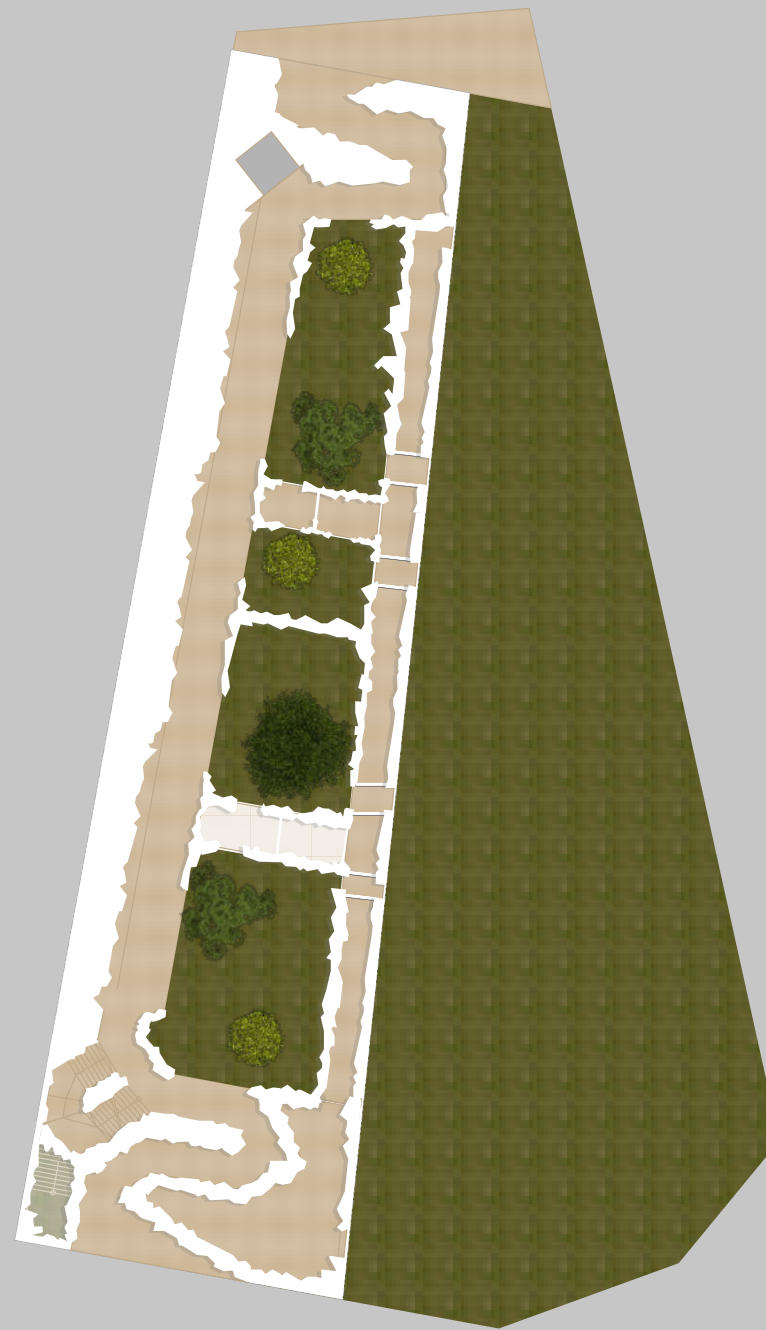
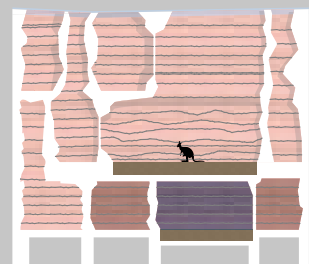




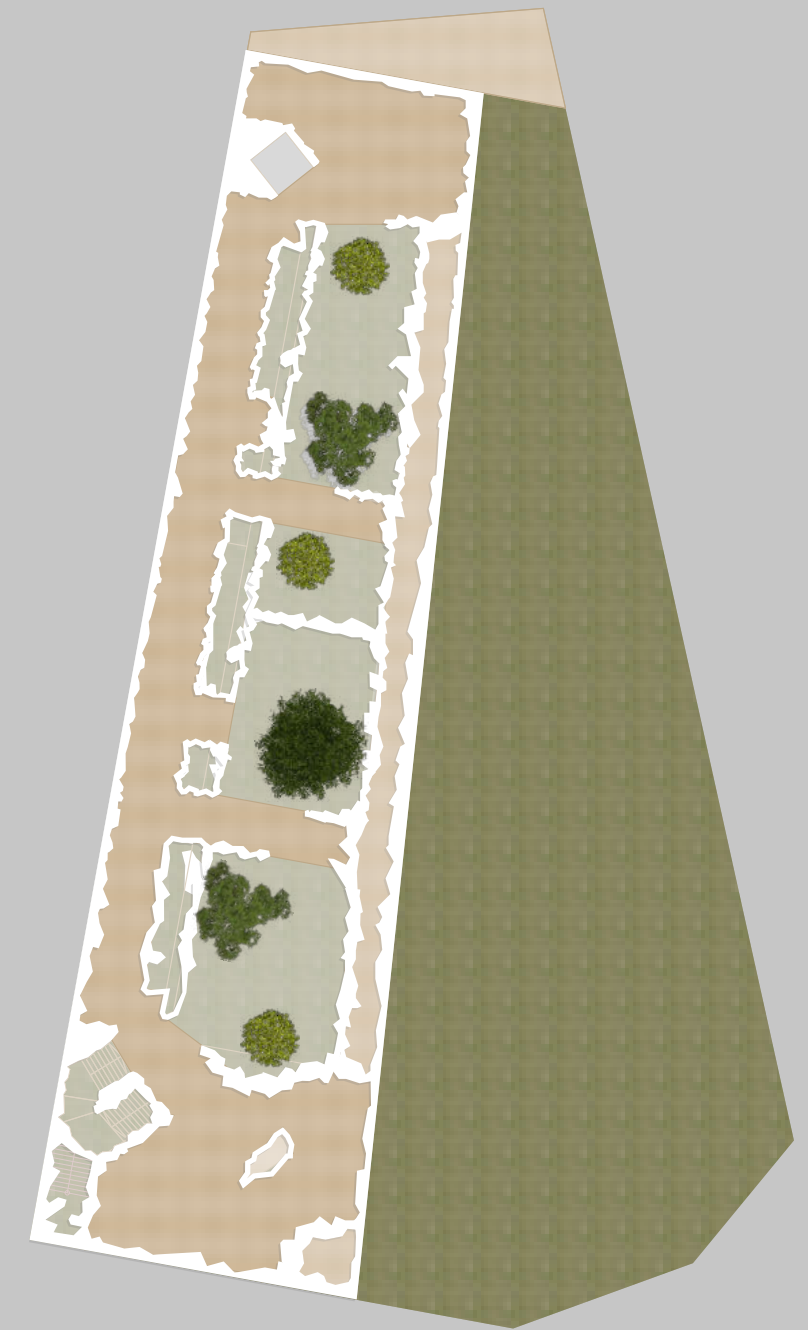
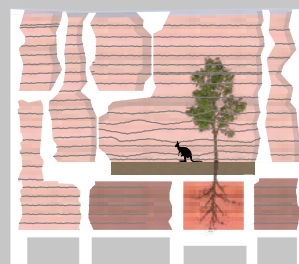
Tervezett épület homlokzati verziók



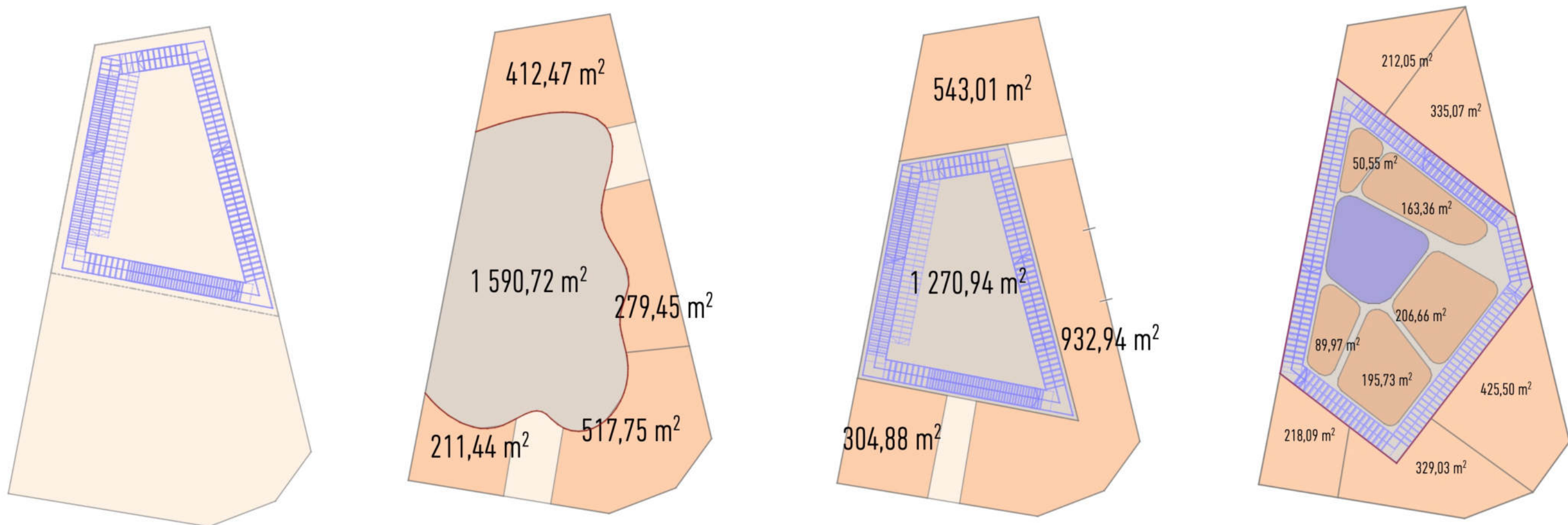
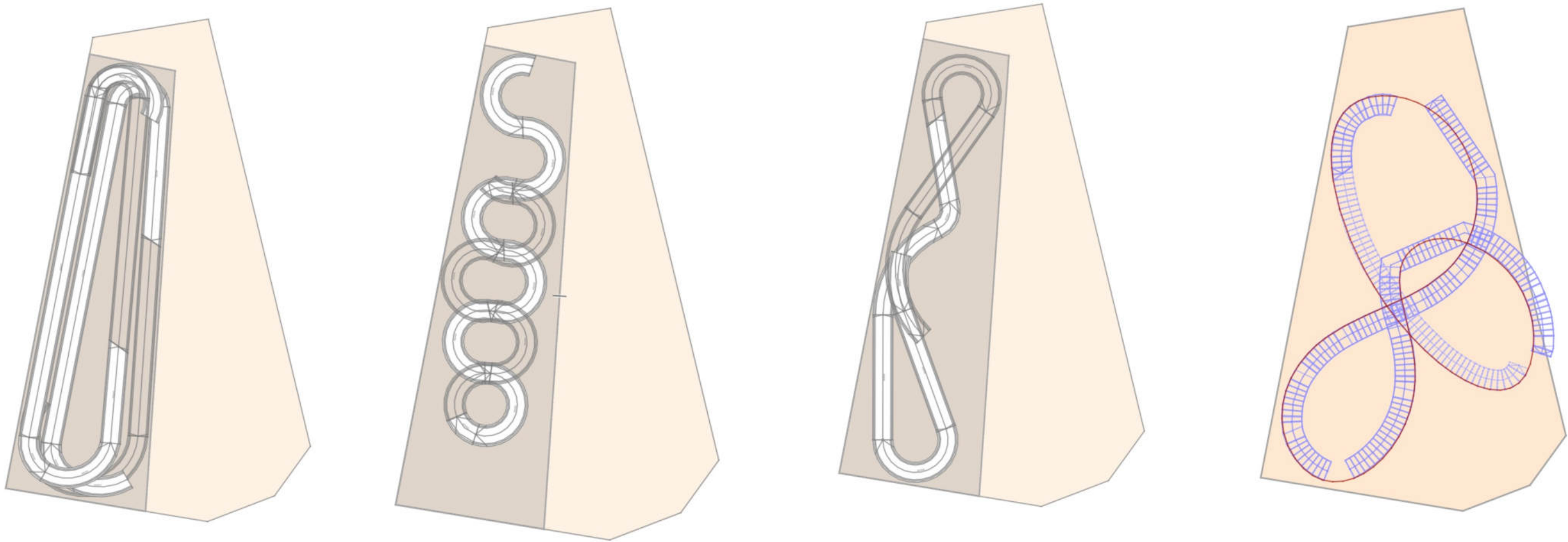
Pince -NOCTORIUM



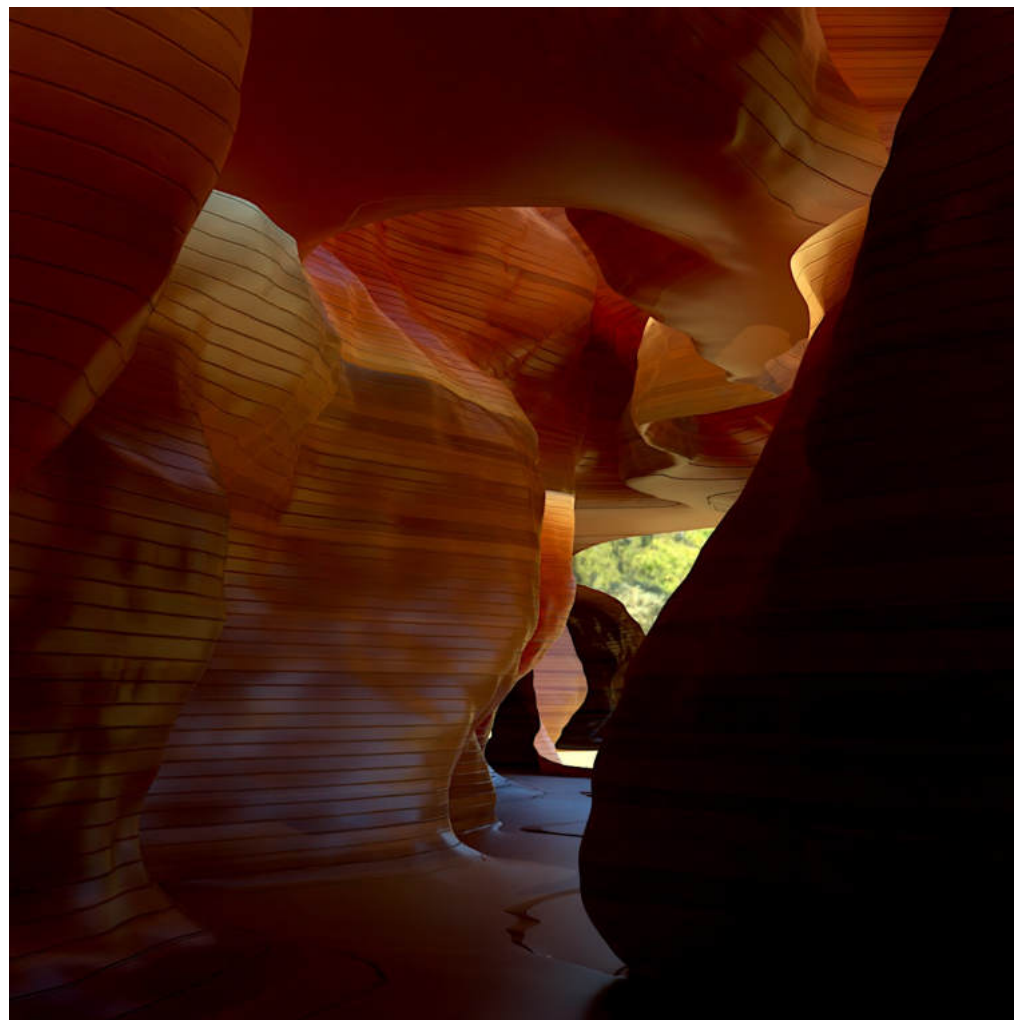
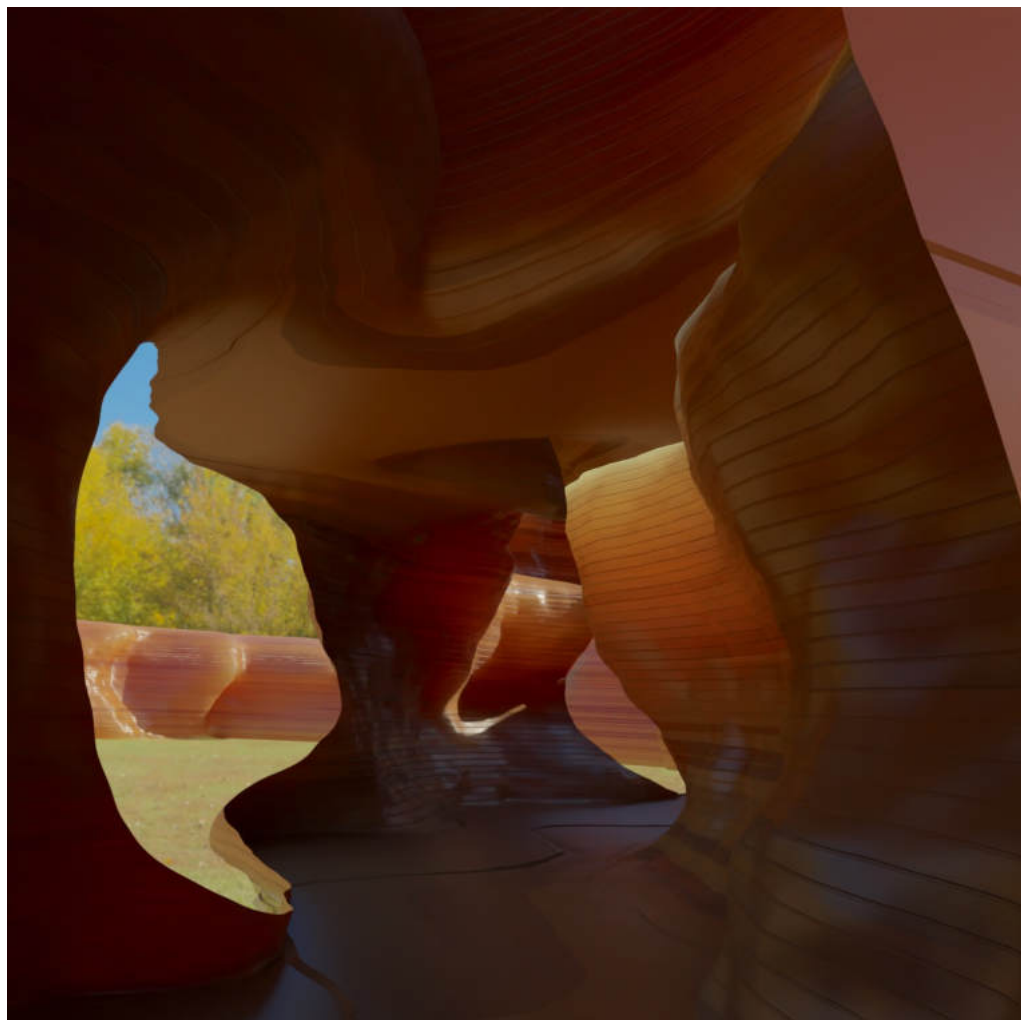
Földszint-DUÁL KIFUTÓK



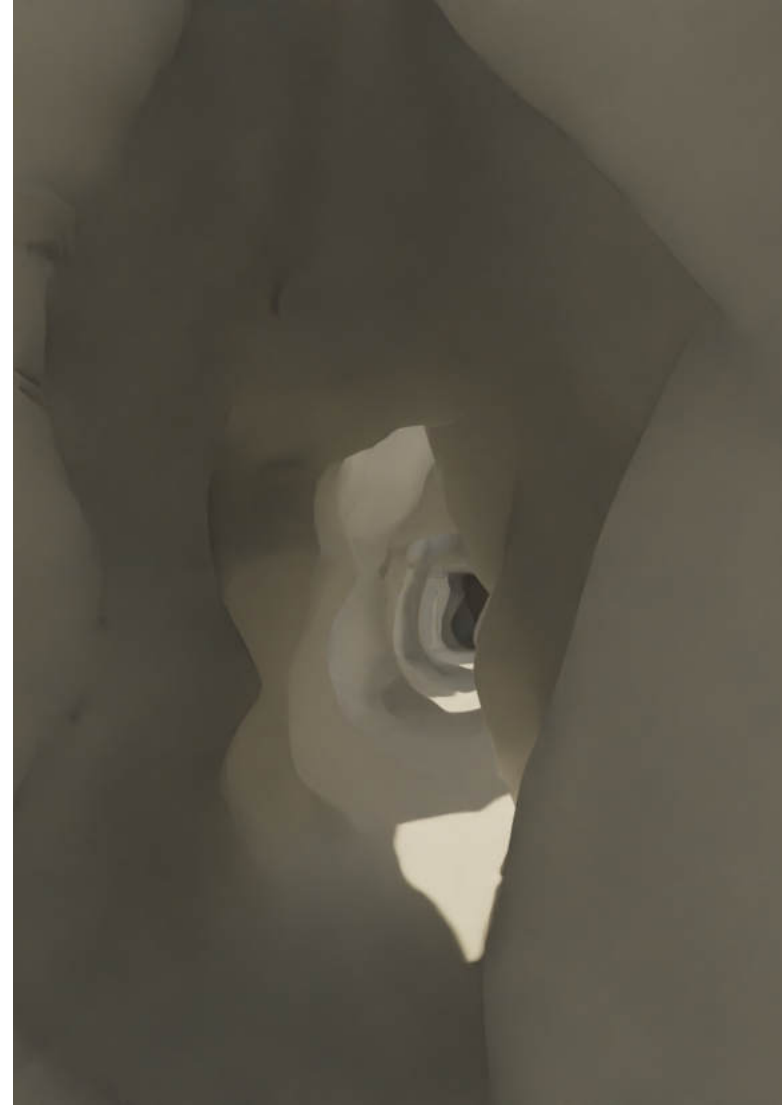
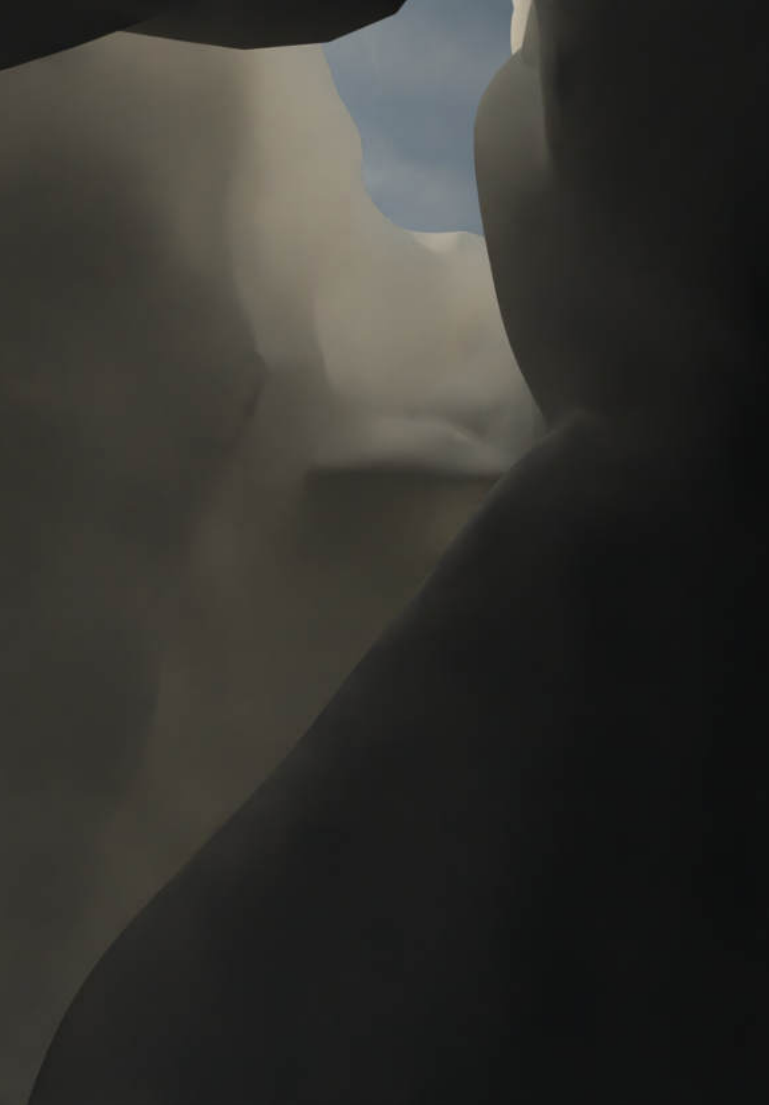
Emelet -KIÁLLÍTÓ ÉS „KIFÜRKÉSZŐ”



Verziók rámpa alapú közlekedés kialakítására

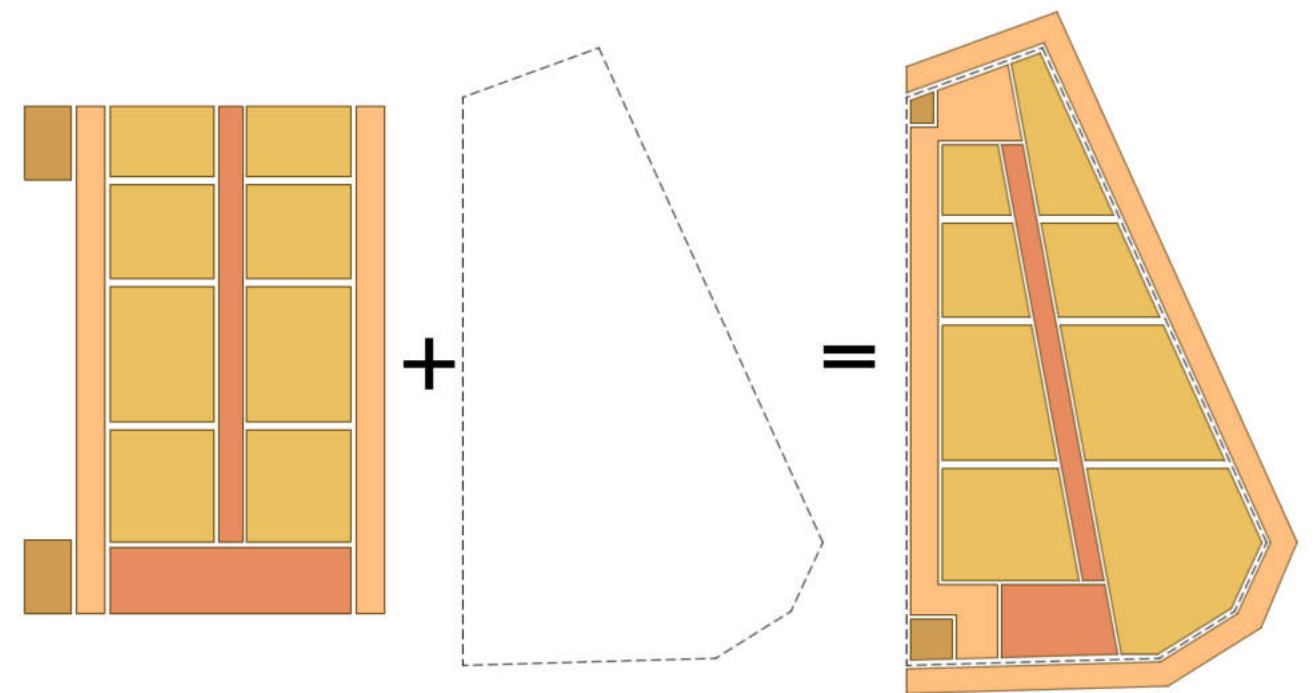
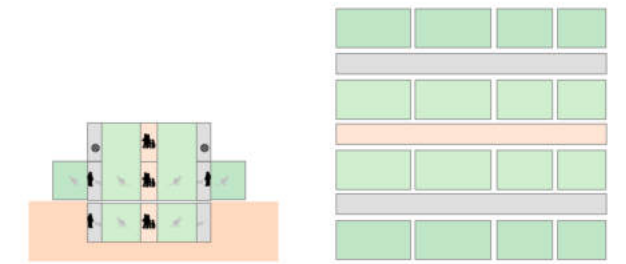
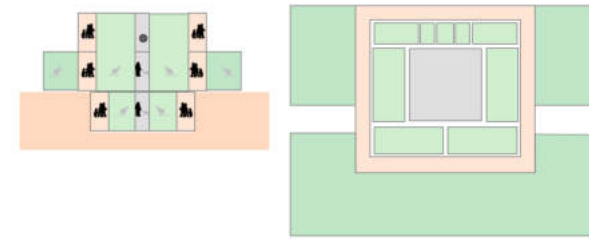


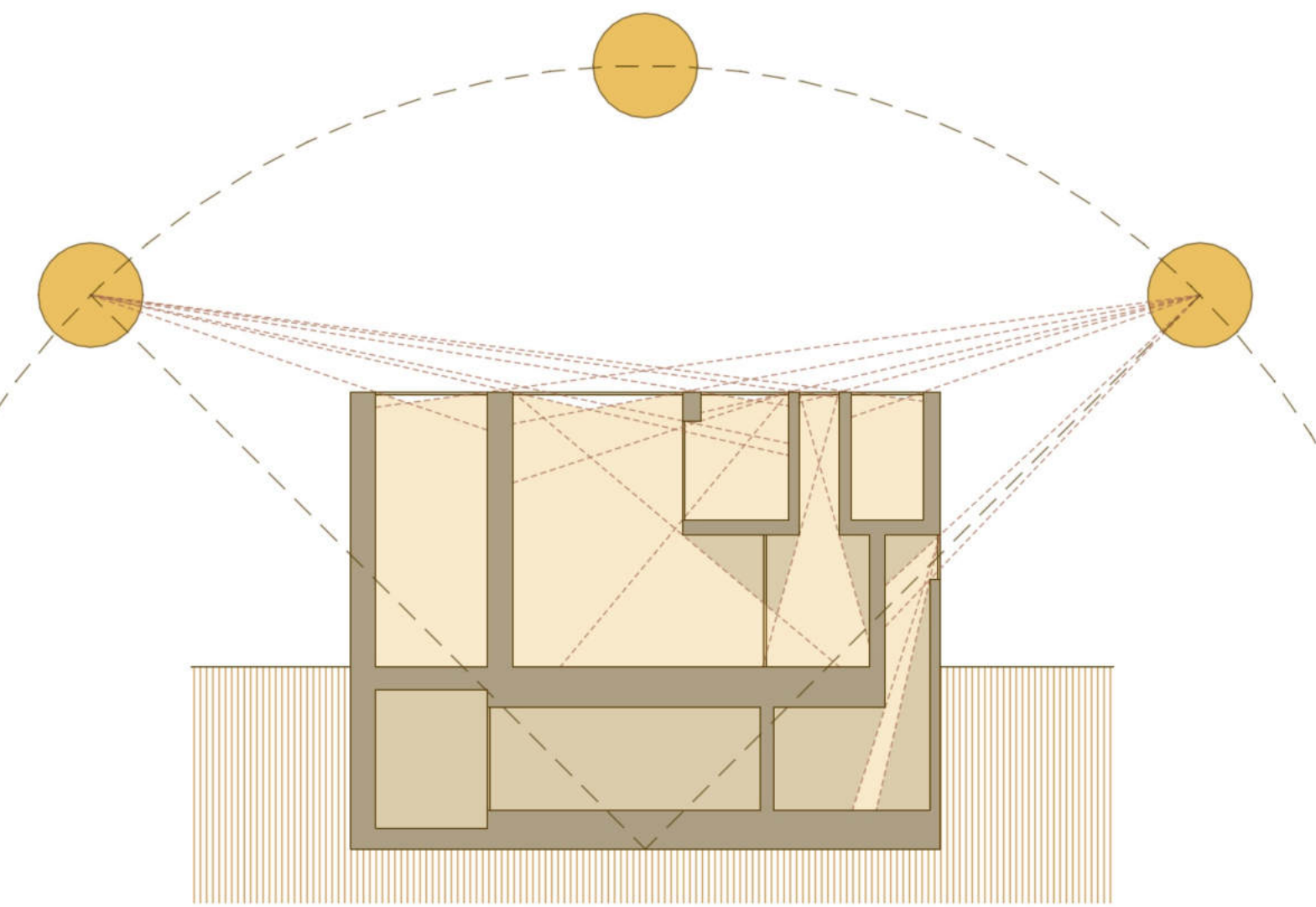
Belső kísérletek



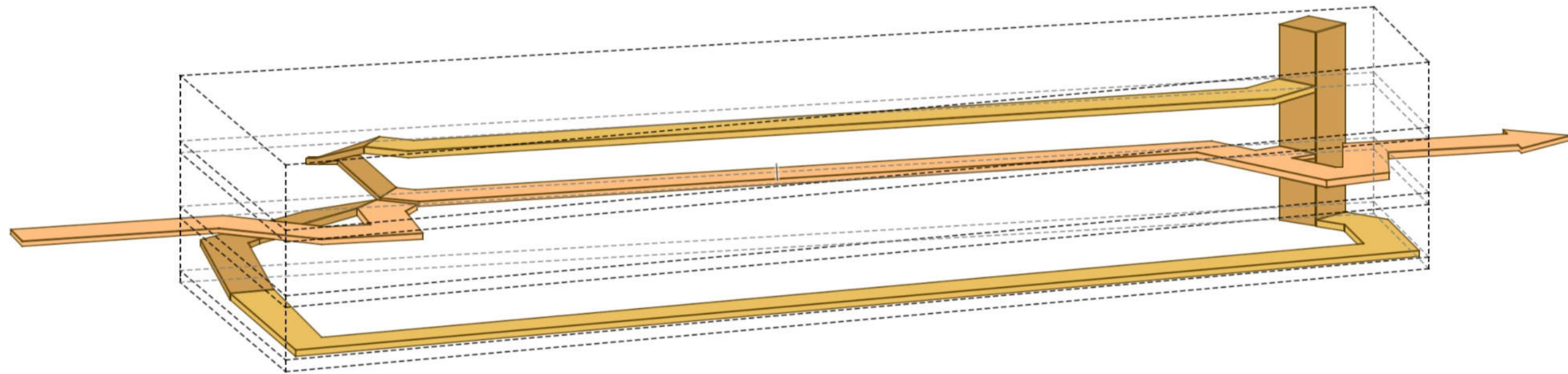
- Kréta modell fénykísérletek

- Az alaprajzi elrendezésnél a megszokott látogatói, gondozói és kifutói zónákat próbáltam minnél letisztultabbra formálni. Több verzió is született de a leghatékonyabbnak a lineáris feltagolás bizonyult. A telekre ennek filozófiája mentén kerültek a helységek kiszabásra.

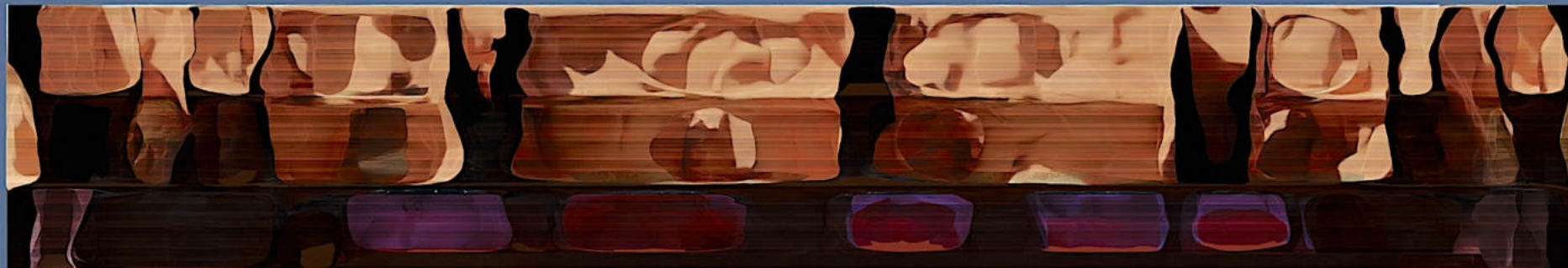


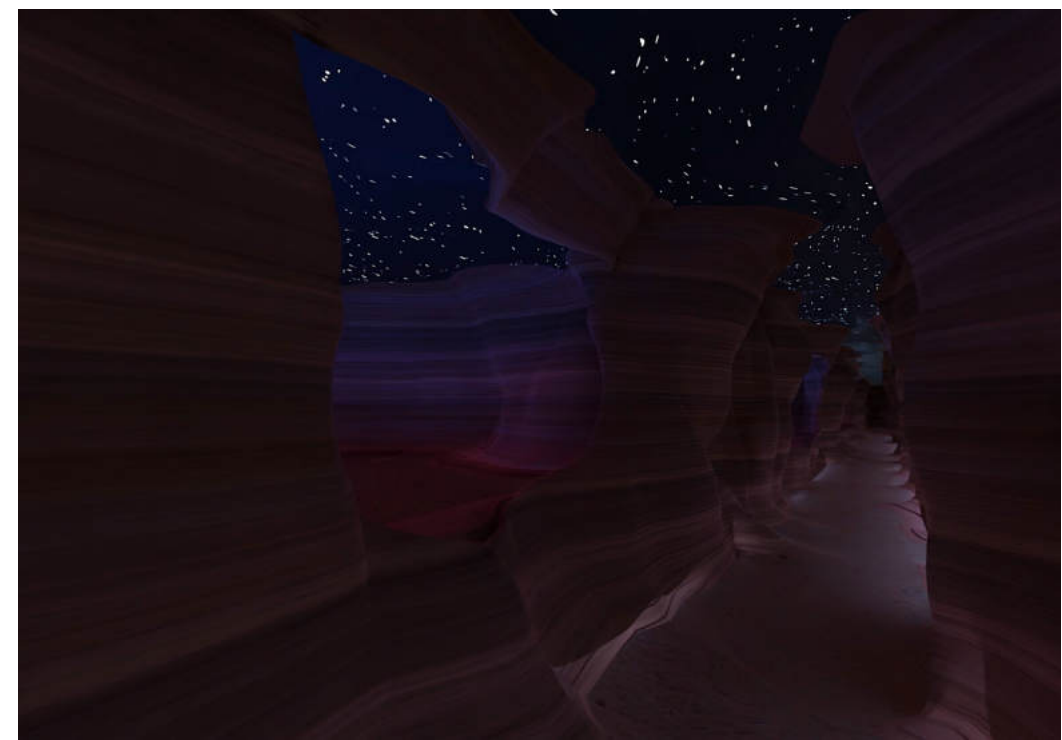


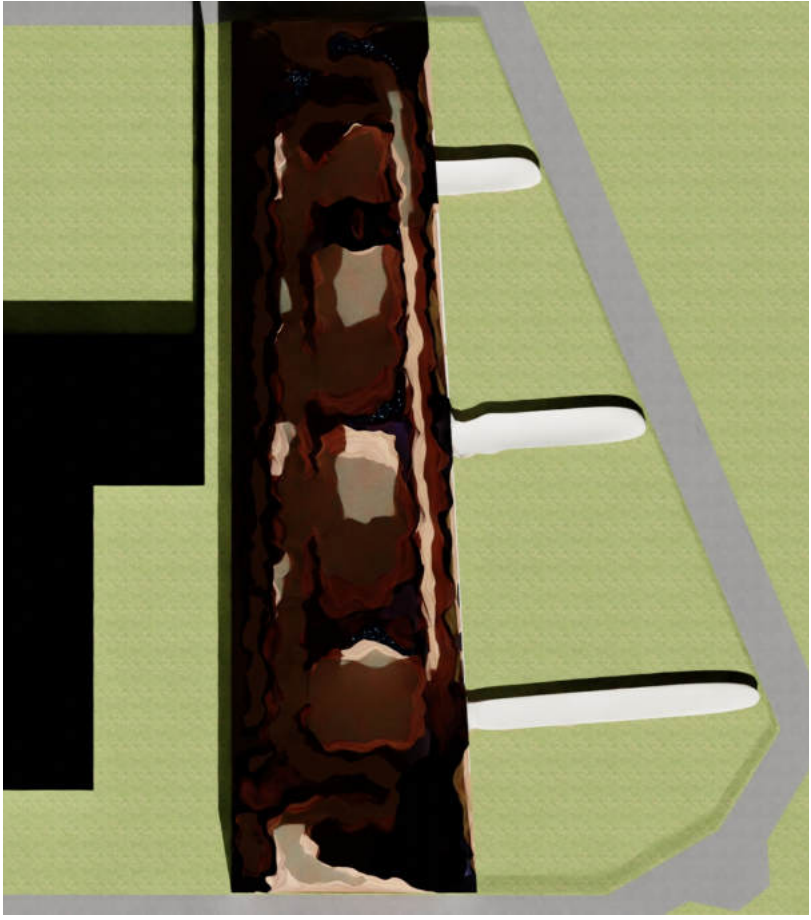
- A tervezésnél lényeges szempont volt a természetes megvilágítás a belső terek alakításánál.
- Az állatok nappali időszakban is tudjanak napfürdőzni de hűsölni is. Az árnyékszónák a látogatói tereknél is lényeges elemek. A sziklaszoros fénycsatornáinak naoközbeni útvonalait is külön vizsgáltam.

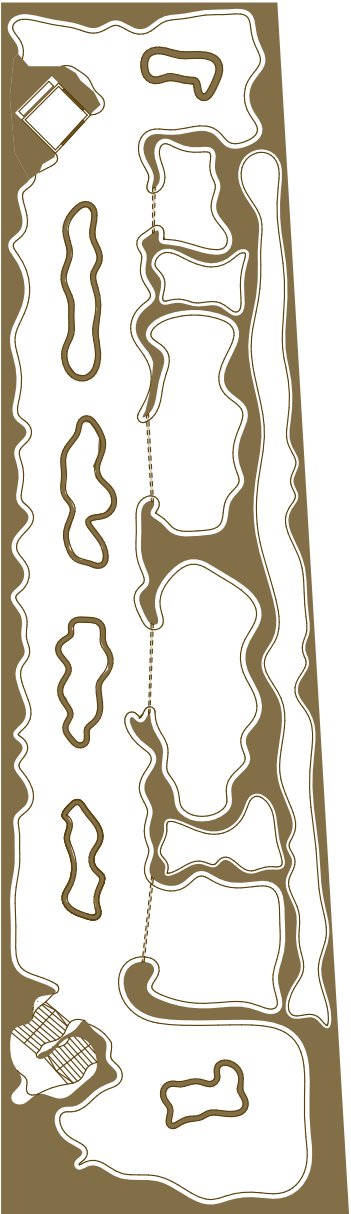
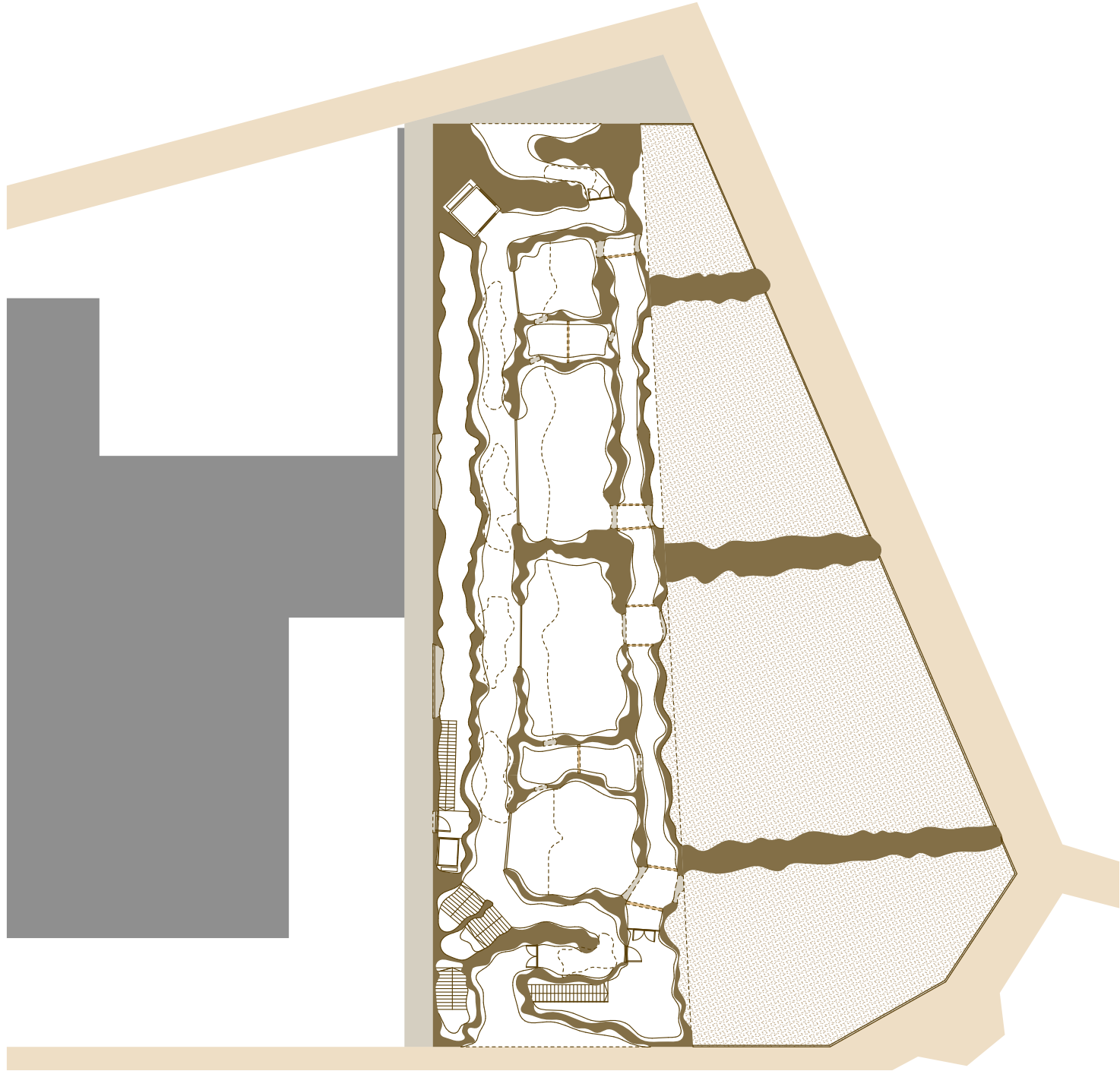
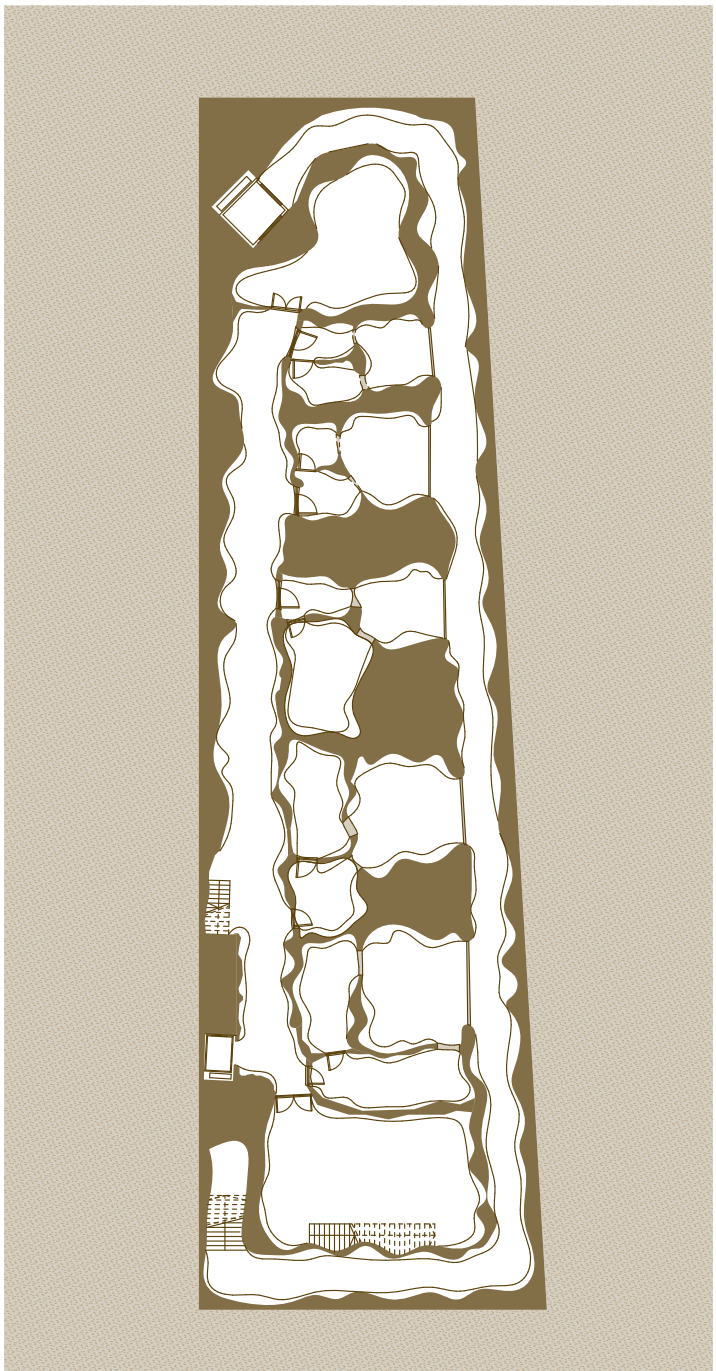


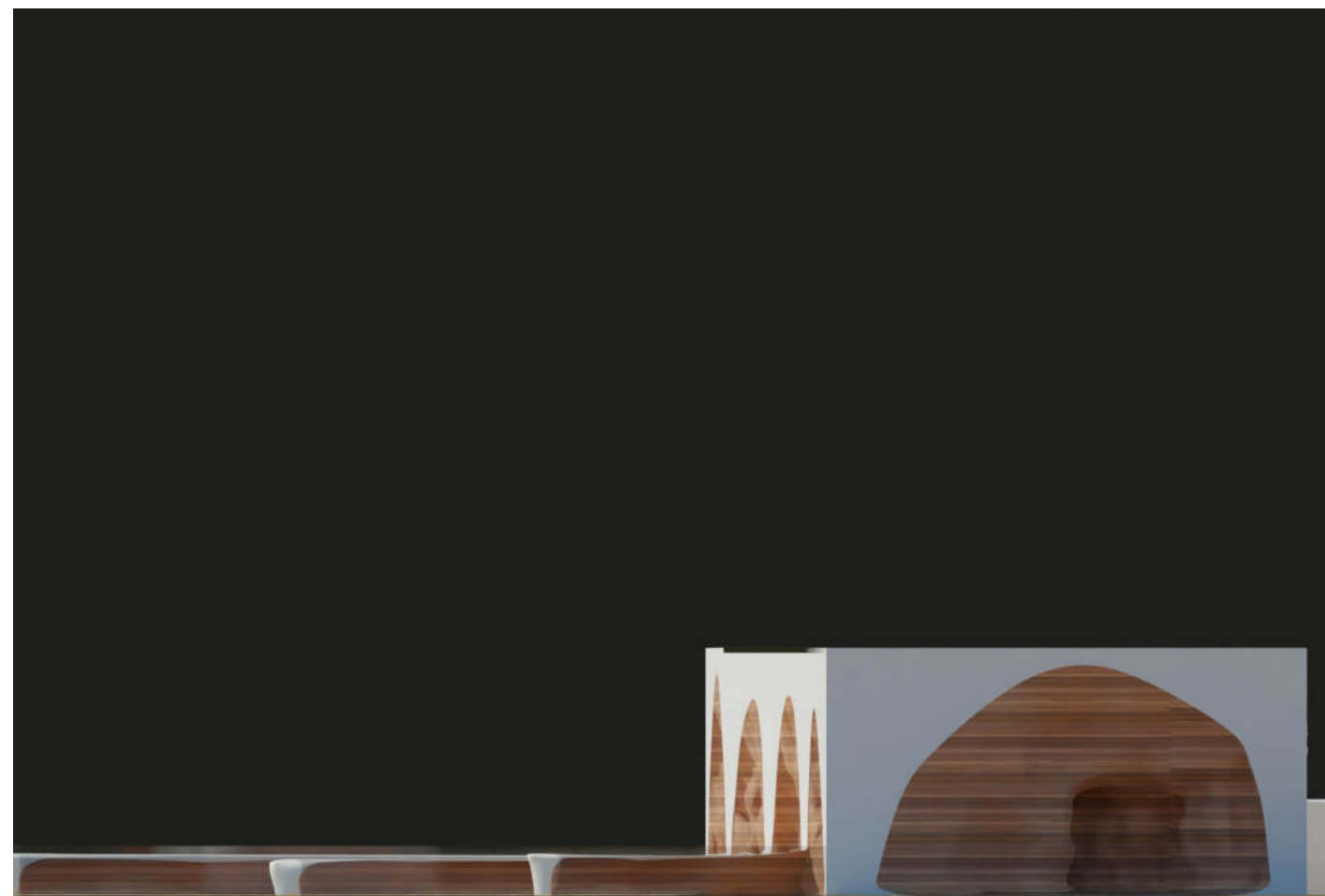
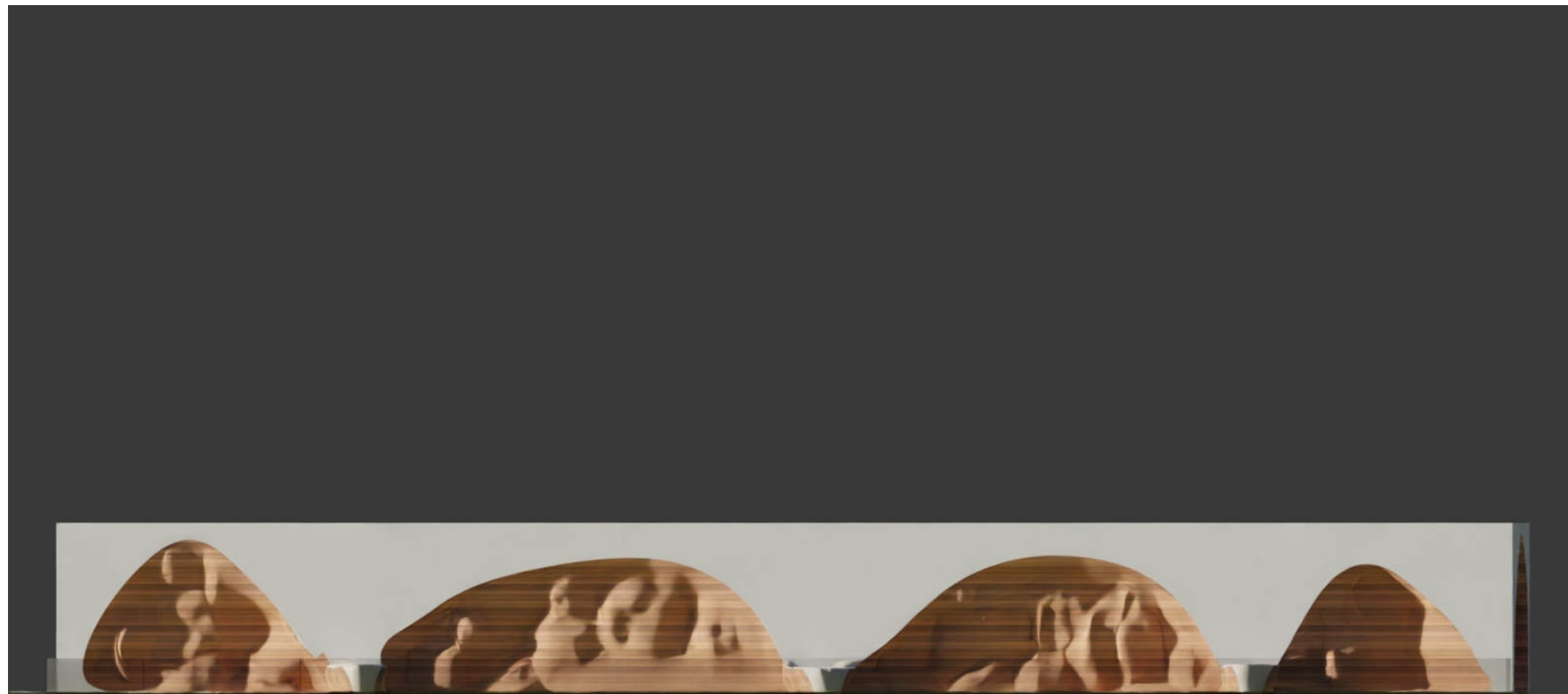
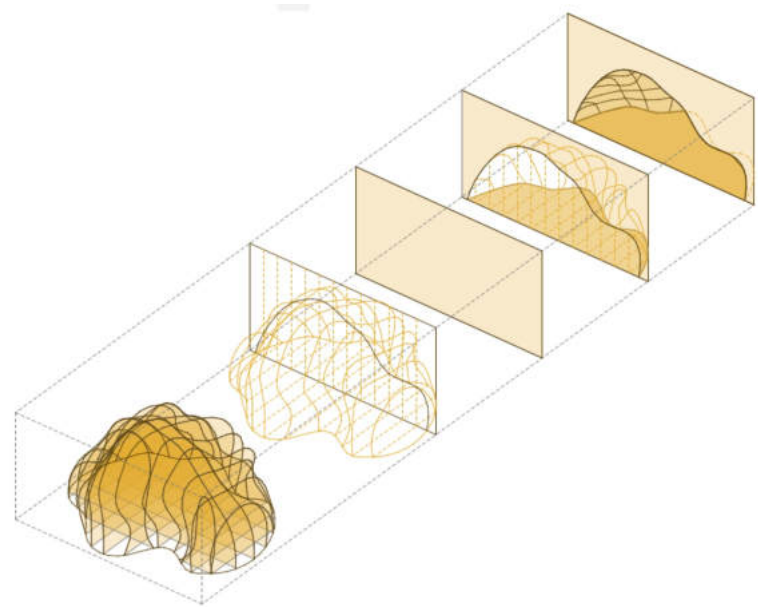
Tervemben a meglévő ausztrál állatállománynak kívántam fajspecifikus paraméterekkel rendelkező kifutókoplexumot kialakítani. A jelenlegi elrendezés és épületkialakítás öröklött. Az épület bár kigondolt alulhasznosított és funkcióját nem képes betölteni. A tervezési terület nagyságából adódóan lehetőségem volt elgondolkodni az állatállomány bővítésén és új látogatóbarát funkciók elhelyezésén. Fontos volt már a koncepció folyamat elején, hogy az új épület az állatok számára ismerős természeti formákkal dolgozzon. Az épület telepítésénél kiemelt figyelmet fordítottam a természetes fény zónákra, és a telek feltárási pontjaira. Az épületszerkezet az ausztrál fennsík szikláit imitálja ennek formálásához nyomtatott beton technológiát vízionáltam. A végső koncepcióban három szintes tömeg formálódott ki. A pincében az éjszakai állatok fordított napszakos mesterséges világítással nappal is aktív szakaszban látogathatóak. A földszinten a meglévő állatállomány belső kifutóit kétszintes belmagassággal láttam el. Az emelten az állatkerben nem bemutatható állatokról és ausztrál őshonos növényvilágról szóló kiállítótér kap helyet míg a folyosókról betekinthetünk a földszinti kifutókba. A teljes épületet üveggerendás üvegtető fedí ezzel is biztosítva a természetes fényt és az állatok komfortérzetét.

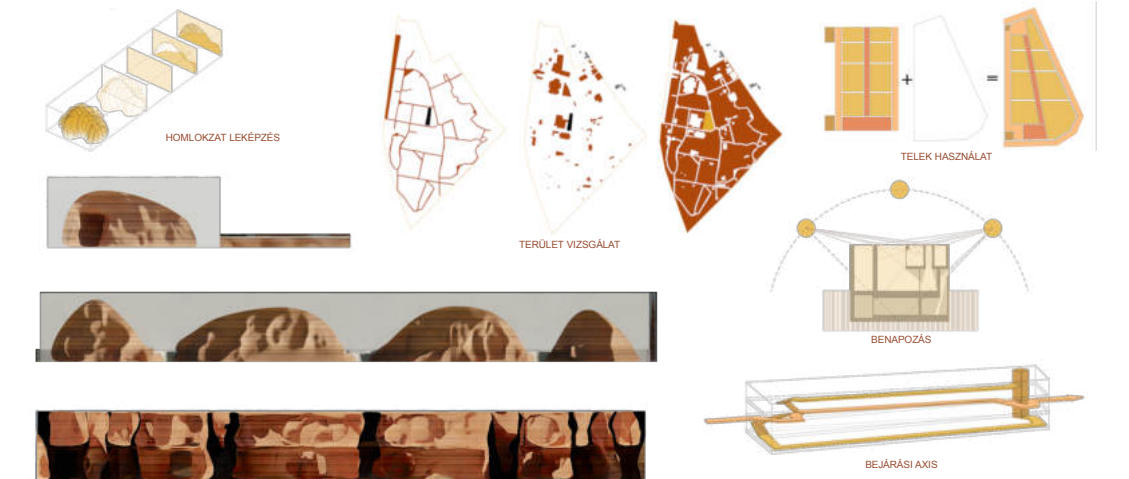
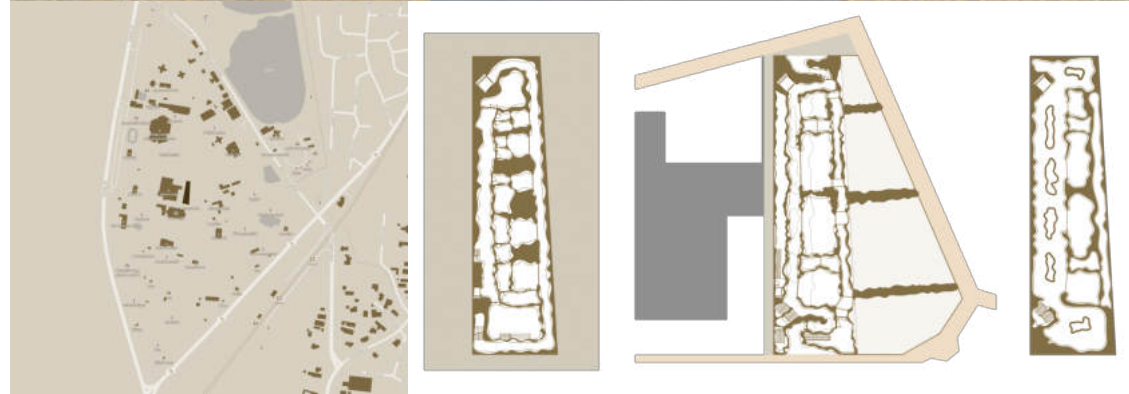












KONCEPCIÓ
Terveimbennem a meglévő ausztrál állatállománynak kívántam fajspecifikus paraméterekkel rendelkező kifutóplozsumot kialakítani. A jelenlegi elrendezés és épületkialakítás öröklött. Az épület bár kipondolt alulhasznosított és funkcióját nem képes betölteni.
A tervezési terület nagyságából adódóan lehetőségem volt eligondolni az állatállomány bővítésén és új látogatóbort funkciók elhelyezésén.
Fontos volt már a koncepció folyamat elején, hogy az új épület az állatok számára ismerős természeti formákkal dolgozzon.
Az épület telepítésénél kiemelt figyelmet fordítottam a természetes fény zónákra, és a telek feltárlási pontjaira.
Az épületszerkezet az ausztrál fenniek sziklát imitálja annak formálásához nyomtatott beton technológiát vizionáltam.
A végleges koncepcióban három szintes tömeg formálódott ki. A pincében az éjszakai állatok fordított napszakos mesterséges világítással nappal is aktív szakszaban látogathatók. A földszinten a meglévő állatállomány belső kifutót kétszintes belmagasságai láttam el. Az emeleten az állatokban nem bemutatható állatokról és ausztrál őshonos növényvilágról szülő kiállítótér kap helyes míg a folyosóról betekinthetünk a földszinti kifutókba. A teljes épületet üvegperendés üvegtető fedi ezzel is biztosítva a természetes fényt és az állatok komfortérzetét.